
PMView Pro Guide d'usage

CHAPITRE 1

Introduction à PMView Pro 5

Conditions de système 5

CHAPITRE 2

Installation 9

Installation de PMView Pro sur des
systèmes utilisant Windows 9

Installation de PMView Pro pour une
utilisation sous OS/2 15

CHAPITRE 3

Menus 21

Le menu Fichier 21

Le menu Édition 30

Le menu Transformer 33

Le menu Couleur 38

Le menu Affichage 40

Le menu Aide 42

CHAPITRE 4

Les fenêtres de PMView 45

- La fenêtre principale 45
- La fenêtre Ouvrir Fichier 46
- La fenêtre Enregistrer Fichier 53
- La fenêtre Diaporama 56
- Le dialogue du bloc-notes des options 59
- La fenêtre de l'Impression 78
- La fenêtre Éditer la Palette 81
- Convertir en 16 couleurs indexées 82
- Convertir en 256 couleurs indexées 83

CHAPITRE 5

Formats de Fichier 87

- Bitmap OS/2 (BMP) 87
- Bitmap Windows (BMP) 89
- Curseur Windows (CUR) 91
- Format DCA/Intel DCX (DCX) 91
- Encapsulated Postscript (EPS) 92
- Flexible Image Transport System (FITS) 93
- Télécopie CCITT Group 3 (G3) 94
- Graphics Interchange Format (GIF) 95
- Icône OS/2 (ICO) 96
- Icône Windows (ICO) 97
- Electronic Arts IFF (IFF) 97
- Digital Research GEM (IMG) 99

JPEG File Interchange Format (JPG)	100
Logo de Boot OS/2 (LGO)	101
MacPaint (MAC)	102
Microsoft Paint (MSP)	103
Kodak Photo CD (PCD)	104
ZSoft Paintbrush (PCX)	106
PC Paint/Pictor (PIC)	107
Bio-Rad PIC (PIC)	108
Softimage Picture (PIC)	109
Bitmap PBMPlus Portable (PBM)	110
PBMPlus Portable Graymap (PGM)	112
PBMPlus Portable Pixmap (PPM)	115
PBMPlus Portable Anymap (PNM)	118
Portable Network Graphics (PNG)	119
Adobe Photoshop Document (PSD)	120
Pointeur OS/2 (PTR)	122
Sun Raster (RAS)	122
Compuserve RLE (RLE)	123
Utah RLE (RLE)	124
Structured Fax Format (SFF)	124
Seattle Film Works (SFW)	125
Format de fichier image SGI (SGI)	126
Fichiers Diaporama de PMView (SHW)	127

Format de Fichier Truevision Targa
(TGA) **129**
Tagged Interchange File Format
(TIF) **131**
Bitmap WAP (WBMP) **132**
Graphiques Wordperfect
(WPG) **133**
Bitmap X (XBM) **134**
Pixmap X (XPM) **135**
X Window Dump (XWD) **137**
Fichiers encodés aux formats UU et
XX (UUE et XXE) **138**
Fichiers encodés au format Base64
(MIME) **138**
Formats de fichier multi-pages **139**
Réparation automatique des fichiers
140

CHAPITRE 6

Conversions et Scripts 141

La création de vignettes (par la
fonction Script) **141**
Conversion de Fichiers **144**

CHAPITRE 7

Questions et Réponses 147

Questions générales **147**
Questions sur le Conteneur Ouvrir
Fichier (COF) **148**
Questions sur les diaporamas **151**

Questions sur la version Windows de
PMView **155**

Questions sur la version OS/2 de
PMView **157**



Introduction

à PMView Pro

Bienvenue à PMView Pro, un éditeur, afficheur et convertisseur de fichiers graphiques pour Windows NT/2000/XP, Windows 95/98/Me et OS/2 Warp. Ce guide d'utilisation vous aidera à connaître les différentes fonctions contenues dans ce logiciel.

Conditions de système

Afin d'utiliser PMView Pro, votre système informatique doit répondre aux conditions minimums suivantes :

- un processeur Pentium® ou supérieur
- Windows 95/98/Me, Windows NT/2000/XP ou OS/2 Warp
- 16 mega-octets de mémoire
- 10 mega-octets d'espace libre sur le disque

Bien sûr, ce sont ici les conditions minimums pour l'exécution du logiciel. Le traitement des fichiers graphiques constitue parfois un traitement très intensif : les conditions de mémoire et de processeur (UCT) nécessiteront donc peut-être des niveaux encore supérieurs.

A propos de PMView

PMView est un outil de visualisation et d'édition de fichiers graphiques en mode point (bitmaps). Il charge vos images d'une vitesse incroyable et sans compromettre leur qualité. PMView permet à charger et à enregistrer plus de 40 formats de fichier différents, dont par exemple les formats JPEG, GIF, PNG, TIFF et PhotoCD. PMView offre une gestion plus vaste et plus rapide de ces formats de fichier, que ne font un grand nombre d'autres programmes. Ceci est dû au fait que nous avons écrit, nous-mêmes, la totalité du code de PMView traitant de la gestion des formats de fichier. PMView intègre aussi, parmi ses fonctions, plusieurs techniques de réparation et de recouvrement de fichiers graphiques. Si l'image est mauvaise, PMView fera de son mieux pour remédier à la situation et pour afficher l'image quand même, tout dans la mesure du possible. PMView ne se rendra pas facilement.

PMView est intelligent. Il essaie de déterminer ce que vous voulez, au lieu de vous faire lire des messages d'erreurs inutiles et irritants. Il cherche, de même, à fournir de bons paramètres par défaut pour la plupart de ses actions. PMView est très facile à configurer. Il présente des centaines d'options différentes qui vous permettent de configurer PMView selon vos goûts. Par exemple, PMView a des raccourcis clavier possibles à configurer et à modifier selon ce que vous préférez.

PMView est beaucoup plus qu'un simple afficheur. Il contient des fonctions de capture d'écran, parmi lesquelles on trouve aussi la fonction unique de pouvoir capturer les parties de la fenêtre qui se trouvent en dehors du bureau visible. La fonction d'impression dans PMView n'est aucune implémentation-trompe l'oeil, mais elle vous permet clairement d'ajuster les marges de votre image et de mieux voir le résultat imprimé final. PMView permet aussi que l'on imprime l'image sur de multiples feuilles de papier, de sorte que l'utilisateur puisse créer des posters énormes à partir de plusieurs feuilles A4 que l'on ait collées les unes aux autres. Naturellement, PMView contient aussi une interface TWAIN pour toute fonction

d'analyse, de script ou de conversion par lots, vous permettant de manipuler un grand nombre de fichiers à l'arrière-plan de votre bureau.

PMView possède une fonction unique de création automatique de vignettes, qui créera des vignettes pour chacune de vos images. Les vignettes de la boîte de dialogue d'Ouvrir Fichier vous rendront plus commode et plus rapide la navigation parmi les centaines d'images que vous pouvez avoir enregistrées et stockées dans vos répertoires. Plus jamais n'aurez-vous besoin de charger de grandes quantités d'images, tout simplement parce que vous avez oublié le nom de celle que vous cherchez pour l'instant. D'un simple clic de la souris, PMView vous permettra aussi de convertir vos images d'un format de fichier en un autre. Il vous suffira de cliquer, du bouton 2 de la souris, sur le fichier à convertir, et de sélectionner le format cible de la conversion. PMView exécutera la conversion en tant qu'une tâche de fond (à l'arrière-plan de votre système) et vous pourrez ainsi continuer à travailler.

PMView présente aussi une fonction diaporama très facile à utiliser. Cette fonction vous permet de créer des diaporamas tout simplement par des actions de glisser et de relâcher les images de votre choix. La télécommande des diaporamas constitue aussi un moyen très facile de contrôler vos diaporamas pendant leur exécution.

PMView a été écrit en C++ et il se sert largement des fonctions spécifiques à ce langage, par ex. de la gestion spécifique des exceptions, des modèles et des classes. A travers ce produit, nous avons fait de notre mieux pour pouvoir vous offrir la meilleure performance possible. Nos routines de gestion de la mémoire et des fichiers vous donneront une vitesse incroyable dans l'exécution de vos travaux, ainsi que la meilleure utilisation possible de votre matériel. PMView ne se base ni sur des codes venus de l'extérieur (de sources tertiaires), ni sur des logithèques qui limiteraient nos possibilités de vous offrir des solutions optimisées et robustes.

PMView utilise dynamiquement plusieurs fils d'exécution, ce qui signifie que des procédés de traitement seront créés et interrompus en fonction des besoins. Il n'y aura jamais des processus inactif tournant à l'arrière-plan. Nous avons aussi inventé un système d'augmentation de la priorité, qui vous permet d'utiliser les périodes d'inactivité sans avoir à vous inquiéter de verrouiller PMView ou votre système. PMView fonctionne très bien sur des systèmes à une UCT, mais il inclut aussi des fonctions SMP avancées pour des systèmes à plusieurs processeurs.

PMView est très facile à utiliser. Il contient une interface-utilisateur orientée vers des objets et présentant des menus fort bien organisés. PMView offre aussi une aide en-ligne disponible à tout moment. Pressez F1 pour accéder à cette aide contextuelle ou sélectionnez Aide dans le menu principal pour obtenir une liste de tous les sujets de l'Aide.

Ce chapitre explique comment vous pouvez installer PMView Pro sur votre système.

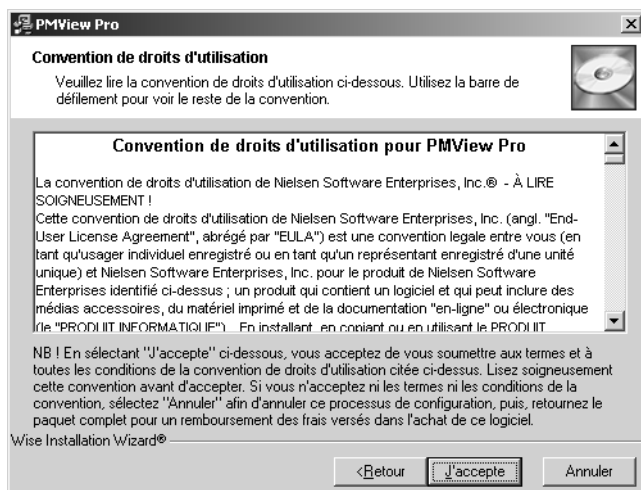
Installation de PMView Pro sur des systèmes utilisant Windows

PMView utilise une installation Windows standard, que vous connaîtrez probablement déjà. Pour installer le logiciel, il vous suffira d'avancer au moyen des démarches suivantes :

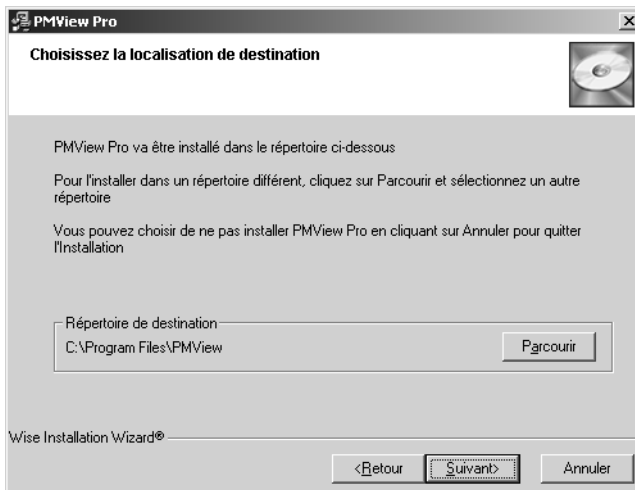
1. Lancez le programme d'installation en exécutant le fichier exécutable que vous avez téléchargé depuis le site Internet de PMView, ou que vous avez reçu sur CD-Rom. Vous verrez alors l'écran suivant :



2. Cliquez le bouton Suivant pour continuer. Vous verrez alors la convention de droits d'utilisation pour PMView Pro :

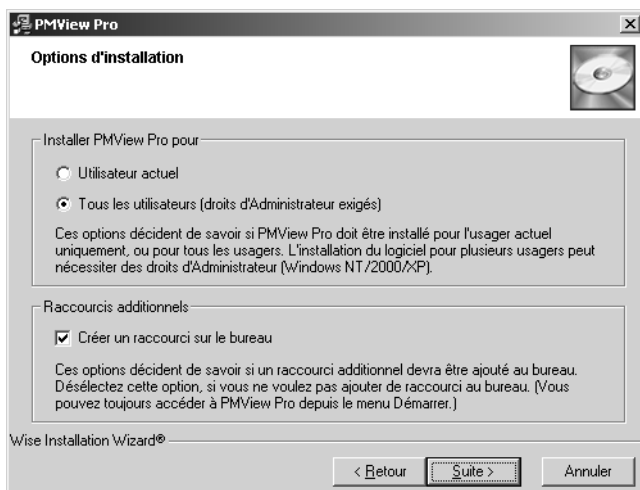


3. Si vous êtes d'accord sur les termes de cette convention de droits d'utilisation, cliquez le bouton "J'accepte" et vous verrez un écran qui vous permettra de définir l'emplacement sur votre disque dur, où vous souhaitez que le programme soit installé :



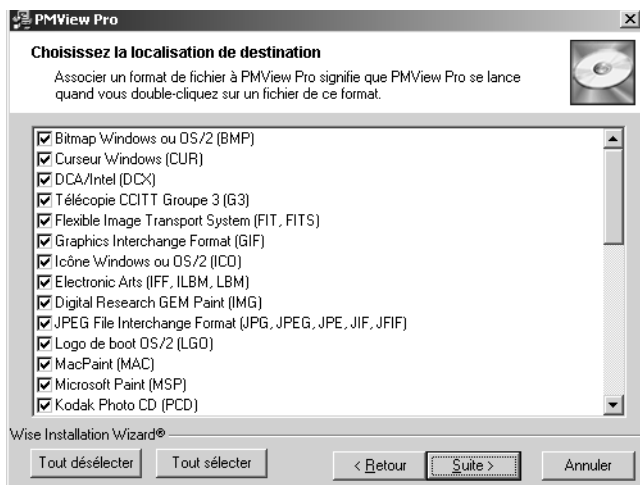
4. Un répertoire par défaut sera listé. Si vous voulez modifier cet emplacement, cliquez le bouton Explorer, afin de pouvoir sélectionner un autre répertoire. Cette fenêtre affichera aussi la quantité d'espace disponible sur le disque sélectionné, de même que la quantité d'espace qui restera à votre disposition après que PMView a été complètement installé. Veillez à ce que vous choisissiez un disque ayant suffisamment d'espace libre. Quand vous avez fait votre sélection, cliquez le bouton Suivant et vous verrez l'écran des rac-

courcis :

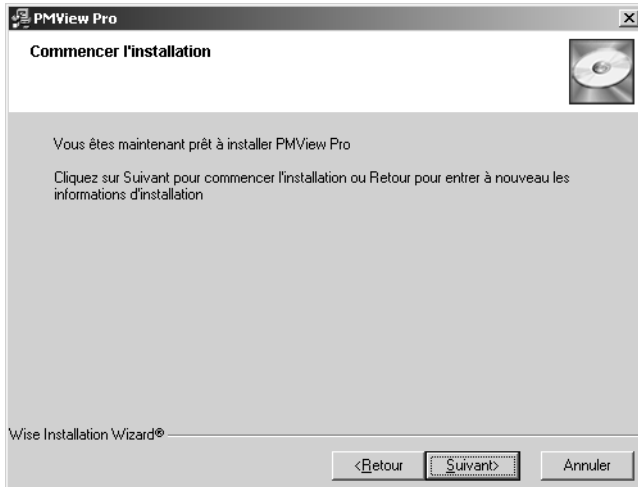


5. Le programme d'installation créera, par défaut, un raccourci PMView sur votre bureau et dans votre menu Démarrer. Si vous désélectionnez les cases appropriées ici, les raccourcis en question ne seront pas créés.

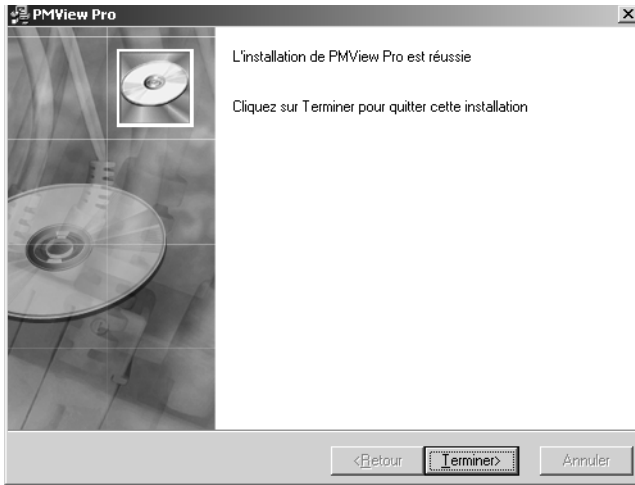
Si vous installez le logiciel sous Windows NT/2000/Me/XP, il vous sera possible de définir des raccourcis disponibles pour l'utilisateur actuel ou pour tous les usagers. Afin de créer les raccourcis destinés à tous les usagers, il faut que vous possédiez les privilèges d'Administrateur. Quand vous avez fait vos sélections, cliquez le bouton Suivant pour continuer à l'écran des associations :



6. Les associations vous permettent de faire démarrer PMView automatiquement quand vous double-cliquez sur un fichier graphique dans l'Explorateur Windows. Par défaut, le programme d'installation associera PMView à tous les fichiers graphiques de sa gestion. Si vous ne voulez pas que PMView soit associé à un certain type de fichiers, il vous suffit de désélectionner le type de fichiers en question. Pressez le bouton Suivant pour voir la fenêtre qui lancera la véritable installation des fichiers PMView :



7. Cliquez le bouton Suivant pour lancer l'installation de PMView sur votre disque dur. Une fenêtre de progression vous tiendra au courant du taux de fichiers copiés. Quand tous les fichiers auront été installés, la dernière fenêtre d'installation apparaîtra :



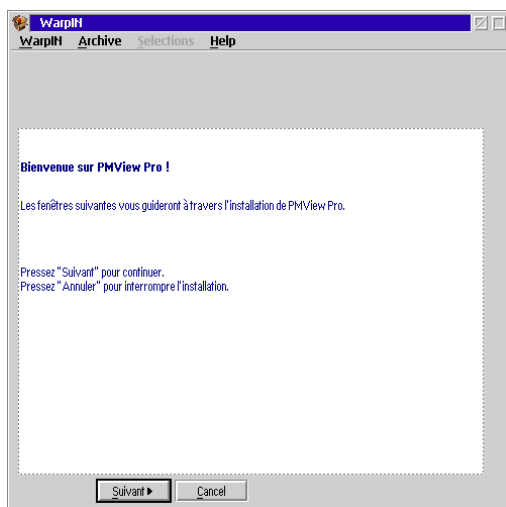
8. Pressez le bouton **Apprêt** pour compléter l'installation. L'installateur se fermera ensuite et vous pourrez lancer PMView depuis l'icône du menu **Démarrer**, ou en ouvrant un fichier graphique quelconque dont le format est associé à PMView.

Installation de PMView Pro pour une utilisation sous OS/2

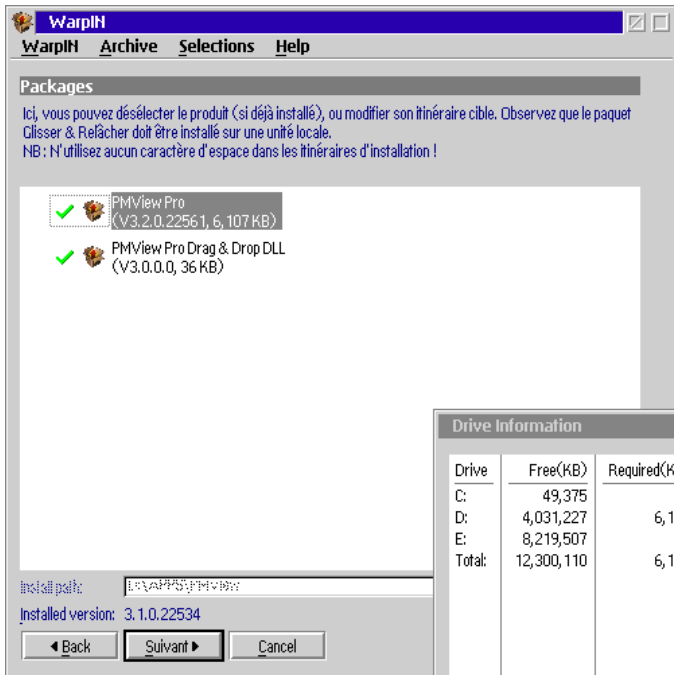
PMView Pro utilise le programme d'installation WarpIN OS/2 - ceci est nouveau à la version 3.0. Nous vous recommandons de supprimer toute version antérieure de PMView de votre système, ou d'installer cette nouvelle version du logiciel dans un répertoire entièrement différent, pour éviter qu'il y ait des erreurs. L'installation du logiciel se fait au moyen des étapes de progression suivantes :

Installation

1. Si vous avez téléchargé un fichier Zip, ouvrez-le dans un répertoire temporaire et exécutez le fichier install.exe. Si vous avez reçu votre copie de PMView sur un CD, il ne vous sera nécessaire que d'exécuter le fichier install.exe. Vous verrez alors l'écran d'installation :

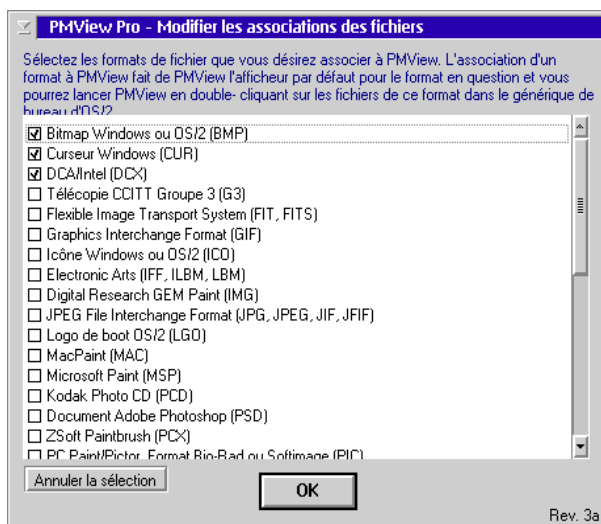


2. Lisez l'information qui y est écrite et quand vous êtes prêts à lancer l'installation, pressez le bouton Suivant. On vous demandera alors d'accepter la convention de droits d'utilisation de PMView Pro. Quand vous avez lu cette convention de droits d'utilisation, pressez "J'accepte" pour passer à la sélection du répertoire d'installation :

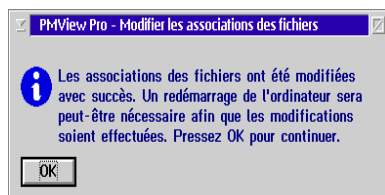


3. Entrez ici le répertoire où vous voudrez installer PMView. L'installateur WarpIN sélectionnera APPS\PMVIEW comme le répertoire d'installation par défaut. Il vous faudra utiliser les menus WarpIN afin d'ajuster l'itinéraire de base, si nécessaire. Quand vous avez défini ces paramètres selon votre gré, cliquez le bouton Suivant pour lancer l'installation des fichiers sur votre disque dur. Avant de vous afficher l'indicateur de progression de l'installation, l'on vous demandera confirmation sur le nombre d'unités à installer. Une fenêtre de progression vous affichera l'avancement de l'installation. Si vous avez précédemment installé une version antérieure de PMView, l'on vous demandera peut-être d'écrire dessus le fichier PMVDDrop.DLL. Il est recommandé que vous fassiez ainsi, si vous recevez un tel avertissement.

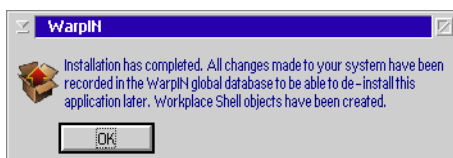
4. Une fenêtre apparaîtra ensuite qui vous permettra d'associer différents types de fichiers graphiques à PMView, de sorte que l'action de double-cliquer sur un fichier dans le Shell du Bureau permettra à l'ouvrir dans PMView.



Vous pouvez sélectionner ou désélectionner des types de fichier, en cliquant sur les paramètres appropriés dans cette fenêtre. Quand vous avez fait vos sélections, cliquez le bouton Ok. La boîte de dialogue apparaissant vous conseillera ensuite à réinitialiser votre système après que l'installation a été complétée, afin que les associations des fichiers soient toutes actualisées :



5. Quand l'installation est complète, vous verrez une dernière boîte de dialogue :



Cliquez Ok pour continuer.

6. L'on vous retournera ensuite à la fenêtre principale de l'installation. Cliquez Ok pour fermer le programme d'installation. Nous recommandons encore une fois que vous réinitialisiez votre système, après quoi vous serez prêts à utiliser PMView Pro sur votre système OS/2.

Ce chapitre présente une description des menus disponibles dans PMView Pro.

Le menu Fichier

Le menu Fichier est utilisé pour accéder aux fonctions de PMView qui traitent de l'ouverture et de l'enregistrement de fichiers, de même que de l'acquisition des images au moyen des fonctions de capture et d'analyse.

Nouveau

Cet objet du menu Fichier vous permet de créer de nouveaux fichiers. Son menu subalterne vous présente les options suivantes :

- **Image** crée un nouveau fichier graphique.
- **Diaporama** crée un nouveau fichier diaporama.
- **Fenêtre de PMView** ouvre une nouvelle fenêtre PMView. Cette option peut vous être utile, si vous voulez comparer deux images à la fois sur votre écran.

Ouvrir

Utilisez cet objet du menu Fichier pour faire apparaître la fenêtre Ouvrir Fichier et pour sélectionner un fichier à ouvrir. Tant les images individuelles que les diaporamas s'afficheront dans la fenêtre Ouvrir Fichier. Le raccourci clavier Ctrl + O fournira un accès rapide à cette fonction. Voir le chapitre "Fenêtres de PMView" pour une description plus détaillée de la fenêtre Ouvrir Fichier.

Rouvrir

Pour un accès rapide aux fichiers le plus récemment ouverts, servez-vous de cet objet de menu. Il présente les neuf derniers fichiers chargés. Vous pouvez réinitialiser cette liste en sélectionnant **Effacer la liste** dans le menu subalterne. Utilisez le raccourci clavier Ctrl+R pour accéder à cette fonction.

Suivant/Précédent

Utilisez cet objet de menu pour rapidement faire afficher les images du répertoire actuel. Les options contenues dans cet objet de menu sont :

- **Premier** - affiche la première image du répertoire.
- **Précédent** - affiche l'image précédente.
- **Suivant** - affiche l'image suivante.
- **Dernier** - affiche la dernière image du répertoire.

Cet objet de menu contient aussi deux paramètres de configuration :

- **Lecture continue** - active le préchargement des fichiers, de sorte que l'accès à ces fichiers soit plus rapide.
- **Boucle** - active ou désactive l'effet de boucle. Quand cette option est activée, PMView passera automatiquement à la première image, quand vous avancez au-delà de la dernière image au moyen du bouton Suivant, ou à la dernière image, quand vous reculez au-delà de la première image au moyen du

bouton Précédent. Si cette option n'est pas activée, PMView s'arrêtera à la dernière (ou à la première) image, sans aucun effet de boucle.

Vous observerez aussi une option ultérieure dans l'objet de menu intitulée **Liste des Fichiers**. L'option par défaut spécifie ici une **Régénération perpétuelle** de la liste des fichiers. Cette option permet à actualiser la liste des fichiers (si nécessaire), mais il vous conviendra peut-être de la garder désactivée, si vous avez placé un grand nombre de fichiers (plus de 1000 fichiers) dans un répertoire quelconque, ou si vous observez que la performance de ces options *Suivant/Précédent* est devenue lente. La seconde option qui permet à **Régénérer**, exécute exactement la même fonction que celle qui se fait automatiquement par la première option. Le raccourci clavier ayant la fonction de régénérer la liste des fichiers, consiste en la touche F5.

Enregistrer

Cette commande permet à enregistrer l'image en cours. Si l'image a été enregistrée précédemment, cette option surimprimera l'image antérieure. Si l'image n'a pas été sauvegardée précédemment, cette commande fera apparaître la fenêtre Enregistrer Fichier, ce qui vous permettra de spécifier l'itinéraire et le nom du fichier en question. Le raccourci clavier de cette fonction est Ctrl + S.

Enregistrer en

Cette option se comporte généralement comme le fait la commande précédente, mais si vous sélectionnez cette option, vous ferez toujours apparaître la fenêtre Enregistrer Fichier. Utilisez cette commande si vous voulez sauvegarder votre image sous forme d'un nouveau fichier (par exemple, si vous l'avez convertie d'un format de fichier en un autre).

Fermer

Cette option termine l'affichage de l'image en cours, mais laisse ouverte la session de PMView. Le raccourci clavier utilisé pour accéder à cette fonction est Ctrl + Q.

Information

Cette boîte de dialogue vous affiche de l'information sur l'image en cours.

- **Nom de fichier** Le nom (long) du fichier.
- **Taille du fichier** La taille du fichier en octets (ko).
- **Type d'image** Le format graphique du fichier.
- **Taille de l'image** La taille de l'image indiquée en pixels.
- **Nombre de couleurs** Le nombre de couleurs utilisées pour afficher l'image.
- **Résolution** La résolution de l'image mesurée en pixels par pouce (dpi).

Numéro de page Le numéro de la page actuelle, ainsi que le nombre total de pages contenues dans le fichier.

Imprimer

Cette option affiche la fenêtre Imprimer, qui vous permet de configurer les différents paramètres de l'impression, et d'imprimer l'image en cours. Voir p. 65 *seq.* pour plus de détails sur ces options d'impression et les fonctions disponibles au moyen de la fenêtre Imprimer. Vous pouvez aussi faire apparaître cette fenêtre au moyen du raccourci clavier Ctrl + P.

Copier/Déplacer vers

Les deux options feront apparaître les boîtes de dialogue **Copier / Déplacer un fichier**. Ces dialogues vous permettront de copier ou de déplacer le(s) fichier(s) sélectionné(s). Observez que vous ne pourrez pas modifier le nom du fichier cible, si vous avez choisi plus d'un fichier à être copié / déplacé.

- **Répertoire-source** Ceci affiche le répertoire d'où seront copiés ou déplacés les fichiers sélectionnés. (Il n'est pas possible de modifier ce champ.)
- **Répertoire-cible** Ceci vous permet de définir le répertoire cible, où seront déplacés ou copiés les fichiers sélectionnés. Par défaut, ce champ est configuré au répertoire le plus récemment utilisé. Il vous est possible de choisir un autre répertoire dans la liste des répertoires les plus récents, en cliquant sur son nom. Si le répertoire désiré ne se trouve pas dans cette liste, vous pouvez entrer son nom dans le champ, en l'écrivant vous-mêmes.
- **Nom de fichier** Ceci vous permet de modifier le nom du fichier cible. Observez que ce champ ne sera pas activé, si vous avez choisi de copier ou de déplacer plus d'un fichier.
- **Si le fichier existe** Cette option vous laisse déterminer le type d'action à entreprendre, si un fichier, ayant le même nom que le fichier copié ou déplacé, existe déjà dans le répertoire cible.
- **Demander** Cette option vous affichera la boîte de dialogue intitulée Confirmer le remplacement du fichier. Ce dialogue vous présentera de l'information et des vignettes sur tant le fichier cible que le fichier source, pour que vous puissiez décider quelle action vous souhaitez y entreprendre.
- **Remplacer** Cette option permettra à remplacer le fichier cible par le fichier copié ou déplacé.
- **Sauter** Quand vous sélectionnez cette option, aucune action ne sera entreprise si le fichier cible existe déjà.

- **Renommer** Cette option permettra à renommer le fichier cible, si celui-ci a le même nom que le fichier source et qu'il existe déjà dans le répertoire cible du copiage /déplacement.

Sauter si les fichiers sont identiques Si cette option a été sélectionnée, les fichiers seront comparés au niveau des octets. Si les fichiers sont identiques, aucune action ne sera entreprise. Si cette case n'a pas été cochée, l'action prédéfinie aura toujours lieu.

Effacer

Cette option supprime l'image actuellement affichée du disque.

Note : PMView demandera confirmation avant d'effacer le fichier, tout selon ce qui est spécifié à la page Confirmations du bloc-notes des Options de PMView.

Le raccourci clavier de la fonction Effacer est Ctrl+D.

Attention ! Cette commande est irréversible.

Convertir en

Cette boîte de dialogue vous permet de convertir le(s) fichier(s) sélectionné(s) en un autre format. Observez que vous ne pouvez pas modifier le nom du fichier cible, si vous avez sélectionné plusieurs fichiers à être convertis en cet autre format.

- **Script** Ce paramètre vous laisse sélectionner, créer, éditer ou effacer un script de conversion. Cliquez Nouveau pour ouvrir l'Éditeur de Script et pour créer un nouveau script. Un script de conversion ne sera nécessaire que si vous pensez exécuter des conversions plus complexes. Utilisez l'option prédéfinie <Aucun>, si vous ne souhaitez qu'effectuer une simple conversion, d'un format de fichier en un autre.

- **Format de sortie** Ceci vous permet de choisir le format de sortie. Le bouton Options sera activé, si le format de fichier choisi contient des paramètres de configuration ultérieurs.
- **Répertoire de sortie** Ceci vous permet de définir le répertoire de sortie, où seront placés les fichiers convertis. Par défaut, ce paramètre sera configuré au répertoire le plus récemment utilisé. Vous pouvez définir un autre répertoire au moyen de la liste contextuelle des répertoires les plus récents. Si le répertoire que vous cherchez, ne se trouve pas dans la liste, vous pouvez entrer son nom, en l'écrivant vous-mêmes, dans le champ approprié. Si le paramètre Utiliser le même répertoire que l'original, a été coché, les fichiers convertis seront placés dans le même répertoire que les fichiers source.
- **Nom de fichier** Ceci vous permet de modifier le nom du fichier cible. Observez que cette option ne s'applique qu'à la conversion d'un fichier singulier.
- **Si le fichier existe** Cette option vous laisse déterminer le type d'action à entreprendre, si un fichier, ayant le même nom que le fichier converti, existe déjà dans le répertoire cible.
- **Demander** Cette option vous affichera la boîte de dialogue intitulée Confirmer le remplacement du fichier. Ce dialogue vous présentera de l'information et des vignettes sur tant le fichier cible que le fichier source, pour que vous puissiez décider quelle action vous souhaitez y entreprendre.
- **Remplacer** Le fichier cible sera remplacé par le fichier converti, si cette option est activée.
- **Sauter** Quand vous sélectionnez cette option, aucune action ne sera entreprise si le fichier cible existe déjà.

- **Renommer** Si cette option est activée, le fichier cible sera automatiquement renommé, s'il existe, dans le répertoire cible, un fichier du même nom que le fichier converti.
- **Effacer l'original** Si cette case est cochée, le fichier source sera effacé après sa conversion en l'autre format (le format cible).

Script rapide

Ce menu listera tous les scripts ayant été marqués, dans l'Éditeur de Script, comme étant des scripts rapides. Tout script rapide sera traité en tant qu'une tâche de fond, de sorte que vous puissiez, simultanément, continuer votre travail dans PMView.

Note : cette fonction est aussi disponible au moyen du menu des objets de fichier dans la fenêtre Ouvrir Fichier. L'exécution de scripts rapides dans la fenêtre Ouvrir Fichier, a l'avantage de permettre le traitement simultané de plusieurs fichiers.

Mettre en fond de bureau

Ce menu présente différentes fonctions qui vous permettent de mettre l'image actuellement affichée dans PMView, en fond de votre bureau. Les options contenues dans ce menu sont les suivantes :

- **Centrer** - cette option permet à centrer l'image sur le bureau, tout en gardant les proportions de l'image.
- **Juxtaposer** - cette option juxtapose l'image sur le bureau, en préservant sa taille originale, mais en multipliant l'image originale (si elle est plus petite que le bureau) et en intégrant ces copies multiples en fond du bureau.
- **Ajuster** - cette option permet à adapter la taille de l'image à celle du bureau, de sorte que l'on l'étire dans les deux directions, si l'image est plus petite que le bureau.

Aucun - supprime toute image ayant été mise en fond du bureau.

Note : l'image en elle-même ne sera pas effacée.

TWAIN

- **Acquérir** - Si vous avez un analyseur conforme au standard TWAIN, vous pouvez utiliser cet objet de menu pour scanner l'image directement à PMView.
- **Choix de la Source** - Utilisez cet objet de menu pour définir l'analyseur conforme au standard TWAIN à utiliser lors de l'analyse de l'image à PMView.

L'interface existant entre une application et le logiciel d'un périphérique d'acquisitions graphiques, est gérée par un fichier du nom de TWAIN_32.DLL. Quand vous installez le logiciel de gestion du périphérique d'acquisitions graphiques, une copie du fichier TWAIN_32.DLL sera placée dans le répertoire de Windows. Au démarrage de PMView, celui-ci cherchera de savoir si le fichier a été installé. Si cela est le cas, les sélections de menu spécifiques au standard TWAIN, c.-à-d. les options **Acquérir** et **Choix de la source**, seront rendues disponibles. Dans le cas contraire, ces sélections de menu seront grisées.

Si vous avez installé, sur votre système, un périphérique conforme au standard TWAIN, mais que les options **Acquérir** et **Choix de la source** soient grisées dans le menu, il vous faudra aussi observer que vous devrez vérifier que TWAIN_32.DLL a bien été installé dans le répertoire de Windows. Si cela n'est pas le cas, essayez d'installer à nouveau le logiciel de votre périphérique. Veillez à ce que vous activiez toute option relative aux périphériques TWAIN. Si TWAIN_32.DLL y manque toujours, contactez le fabricant du périphérique.

Capture

PMView peut capturer les images affichées sur votre écran. Le menu subalterne présente les options suivantes :

- **Fenêtre** - capture la fenêtre entière, les cadres inclus.
- **Intérieur de la fenêtre** - capture le contenu de la fenêtre, mais non les cadres.
- **Écran** - permet à capturer l'écran entier.
- **Zone de l'écran** - capture la zone de l'écran spécifiée par vous.
- **Configurer** - vous permet de modifier les paramètres de capture, dont, par exemple, les délais de capture ou la touche d'activation.

Le menu Édition

Le menu Édition permet à accéder au presse-papiers du système, pour couper et coller des opérations, pour effectuer des extractions ou pour défaire ou refaire des opérations diverses.

Défaire/Refaire

Permet à défaire ou à refaire la dernière modification apportée à l'image en cours. Utilisez le raccourci clavier Ctrl + Z pour accéder à cette fonction depuis le clavier.

Oublier les modifications

Supprime les modifications faites au moyen de la fonction précédente.

Défaire actif

Active / désactive la fonction défaire/refaire. Quand l'objet de menu est coché, la fonction défaire/refaire est active.

Couper

Supprime la sélection actuelle, en la plaçant dans le presse-papiers. Le raccourci clavier de cette fonction est Ctrl + X.

Copier

Copie la sélection actuelle, en la plaçant dans le presse-papiers. Utilisez le raccourci clavier Ctrl + C pour accéder à cette fonction depuis le clavier.

Pour marquer une sélection, pressez le bouton gauche de la souris et déplacez la souris sur l'image pour former une zone rectangulaire. Plus tard, si vous souhaitez déplacer le rectangle de la sélection, vous pouvez faire pointer la souris quelque part à l'intérieur de la zone sélectionnée, presser le bouton gauche de la souris et déplacer votre rectangle. Si vous voulez redimensionner la sélection, vous pouvez le faire au moyen des huit poignées situées sur le rectangle. Les huit poignées vous permettent de déplacer deux bords à la fois. Les quatre poignées au centre des bords ne vous permettent de déplacer que le bord sélectionné.

S'il vous faut exécuter des sélections très précises, il vous sera possible de zoomer dans votre image au moyen de l'une des fonctions Zoom disponibles.

Utilisez la fenêtre Info Sélection pour voir les coordonnées et la taille de la zone sélectionnée.

Vous pouvez annuler la sélection au moyen de la touche Échap.

Coller

Cette option colle, dans la fenêtre de PMView, l'image actuellement contenue dans le presse-papiers du système. L'action de coller peut se faire de deux manières différentes, les deux étant disponibles au moyen du menu subalterne de cette option :

- **Insérer** - insère le contenu du presse-papiers dans l'image actuelle, en tant qu'une sélection à repositionner avant que ce contenu ne soit fixé ou collé dans sa position d'insertion. Il est aussi possible d'accéder à cette fonction par le raccourci clavier Ctrl +.
- **Remplacer** - efface l'image en cours, en la remplaçant par le contenu du presse-papiers.

Extraire

Effectue une extraction à l'image, de sorte que les pixels se trouvant à l'extérieur de la zone sélectionnée, soient supprimés. Le raccourci clavier est ici Alt + X.

Préserver le nombre de couleurs

Cette option permet de définir si PMView doit optimiser les couleurs pour l'affichage, ou préserver la profondeur maximum des couleurs pour l'édition de l'image.

Si cette option n'est pas activée, PMView convertira les images chargées de façon à ce qu'elles aient la meilleure apparence possible sur votre écran. Les données graphiques peuvent être converties, et vous ne devez donc pas utiliser ce mode, si vous avez l'intention de sauvegarder l'image sur votre disque. Par exemple, le chargement d'une image en vraies couleurs sur un système à 256 couleurs, réduira le nombre de couleurs à 256. Si vous sauvegardez l'image convertie, il se peut qu'il y ait de l'information perdue sur les couleurs !

Si cette option est activée, PMView ne convertira pas les images chargées. Toute information contenue dans l'image originale sur les couleurs, sera préservée. Si votre mode vidéo actuel n'est pas capable d'afficher toute cette information sur les couleurs, contenue dans l'image, PMView utilisera une méthode de répartition pour mieux afficher l'image. Nous vous recommandons de toujours activer cette option, quand vous enregistrez vos fichiers.

Le menu Transformer

Les fonctions de cet objet de menu permettent à exécuter différents types de transformations sur l'image ; il peut s'agir ici de la redimensionner, de la filtrer (adoucir, barbouiller, etc.), de la retourner, et ainsi de suite.

Miroir

Les fonctions disponibles au moyen de cet objet de menu, vous permettent de refléter l'image de différentes façons :

- **Horizontal** - cette option permet d'effectuer une rotation de l'image, de sorte que les positions horizontales des pixels soient renversées au centre de l'image, alors que les positions verticales resteront intactes :

PMView wəiVMɔ̃

- **Vertical** - cette option permet d'effectuer une rotation de l'image, de sorte que les positions verticales des pixels soient renversées, alors que les positions horizontales resteront

intactes :

PMView

- **JPEG Horizontal Sans Perte** renverse (par un effet de miroir) les côtés gauche et droite de l'image.
- **JPEG Vertical Sans Perte** renverse (retourne) les côtés bas et haut de l'image.

Observez que les fonctions JPEG Sans Perte ne sont disponibles que si l'image couramment chargée est un fichier JFIF. Ces fonctions opèrent directement sur le fichier sur disque, ce qui signifie qu'elles n'ont pas besoin de décoder les données JPEG. Ainsi le résultat sera-t-il une transformation Sans Perte. Quand la transformation est terminée, l'image sera automatiquement rechargée depuis le disque et il ne sera donc pas nécessaire de l'enregistrer ultérieurement.

Rotation

Ces fonctions permettent d'effectuer une rotation de l'image.

- **90° vers la droite** - tourne l'image de 90° à droite (dans le sens des aiguilles d'une montre) :

PMView

PMView

- **90° vers la gauche** - tourne l'image de 90° à gauche (dans le sens inverse des aiguilles d'une montre) :

PMView

PMView

- **180° (retourner)** - tourne l'image de 180° :

PMView

PMView

- **Angle quelconque** - permet à tourner l'image au moyen d'un angle quelconque (spécifié par vous) :

PMView
PMView

Les options **JPEG Sans Perte** vous permettent de tourner l'image de la même manière dont vous l'avez fait sous les options de **Miroir JPEG Sans Perte** (voir ci-dessus). Rappelez-vous bien que ces options demandent que l'image chargée doit être un fichier au format JFIF. Si cela n'est pas le cas, ces options ne seront pas disponibles.

Taille

Cette option vous permet de modifier la taille de l'image, à l'une des tailles habituelles listées ou à une taille spécifiée. Dans le dialogue qui ensuit à la sélection de cette option, il ne vous sera pas simplement possible de configurer la taille de l'image, mais aussi de choisir parmi trois options configurant de quelle façon se fera ce redimensionnement de votre image.

La première possibilité consiste en l'option **Letter/Pillar box**. L'action proposée est similaire à celle d'encadrer une image. Par exemple, si vous redimensionnez l'image d'un cercle par 150 % à la largeur et 110 % à la hauteur, le cercle augmentera en taille, mais il restera toujours un cercle rond. Les 40 % additionnels de la spécification de la largeur, seront affichés comme un encadrement "Pillar box", c'est-à-dire que des barres noires à gauche et à droite de l'image rempliront la zone manquante).

L'option **Conserver les proportions** réduira tout effet de distorsion dans l'affichage de l'image. Si vous désélectionnez cette option et que vous augmentiez ensuite la taille d'une image circulaire, le cercle prendra la forme d'une ellipse.

La dernière possibilité consiste en l'option d'**Interpolation** des pixels. Cette option utilise une méthode de moyenne pondérée pour calculer à nouveau les pixels de la nouvelle image. L'interpolation est beaucoup plus lente comme option, mais donne un résultat bien meilleur. Observez aussi cette option d'interpolation convertira l'image en une image en vraies couleurs RVB. Si cette option n'a pas été sélectionnée, les pixels de la nouvelle image seront générés, en relâchant et en dupliquant les colonnes et les lignes graphiques.

Filtres Usuels

Affiche un menu subalterne qui présente une grande variété de filtres à appliquer à votre image (des filtres de barbouillage, d'aiguisement et d'adoucissement).

Filtres Aiguisés

Affiche un menu subalterne qui présente une grande variété de filtres qui vous permettent de définir et d'améliorer les bords (les zones de grand contraste) de votre image.

Filtres Spéciaux

Permet d'accéder aux filtres Gaufré et Mosaïque. Le filtre Gaufré donne à l'image une apparence plus métallique, alors que le filtre Mosaïque donne à l'image une apparence plus morcelée.

Choix d'un filtre

Permet d'accéder à des filtres que vous pouvez définir et modifier vous-mêmes. PMView offre une grande variété de filtres spécialisés dont vous pouvez vous servir.

Le menu Couleur

Ce menu vous permet d'effectuer des modifications aux paramètres de couleur spécifiés pour une image.

Lumière/Contraste

Affiche la boîte de dialogue Lumière/Contraste/Couleur, où vous pouvez modifier les valeurs de ces éléments dans votre image.

Balance RVB

Affiche une boîte de dialogue qui peut servir à modifier les quantités relatives des couleurs rouge, bleue et verte dans une image.

Correction Gamma

La boîte de dialogue de la Correction Gamma vous permet d'ajuster la valeur gamma de l'image, quand cette image a été produite sur un périphérique ayant une valeur gamma différente. Cette fonction est fréquemment utilisée sur des images analysées, pour qu'elles s'affichent mieux sur le moniteur (on les rend soit plus claires, soit plus noires par cette fonction de Correction Gamma).

Solariser

La fonction de solarisation modifie les couleurs de l'image, en invertissant les couleurs au-dessus ou au-dessous d'un seuil spécifique.

Négatif

Invertit les couleurs de l'image affichée.

Éditer la palette

Pour les images ayant des palettes 8-bit (ou inférieures), cet objet de menu affichera la boîte de dialogue Éditer la palette (voir p. 77 seq.), qui vous permettra de modifier les couleurs individuelles contenues dans l'image.

Charger une palette

Cette option charge la palette précédemment enregistrée. Une fois la palette chargée, elle sera appliquée à l'image en cours.

Enregistrer la palette

Cette option permet à enregistrer la palette actuelle.

Convertir en

Les menus subalternes de cet objet de menu, fournissent des fonctions servant à convertir le nombre de couleurs contenues dans l'image, en un autre :

- **Noir/Blanc** - convertit l'image en un format monochrome (1 bit, noir et blanc).
- **Niveaux de gris** - convertit l'image en un format niveaux de gris 8-bits (contenant jusqu'à 256 niveaux de gris).
- **16 couleurs indexées** - convertit l'image en un format 4-bit (contenant jusqu'à 16 couleurs). Voir p. 78 pour plus d'informations sur cette option.
- **256 couleurs indexées** - convertit l'image en un format 8-bit (contenant jusqu'à 256 couleurs). Voir p. 79 pour plus d'informations sur cette option.
- **Vraies couleurs RVB** - convertit l'image en un format 24-bits (contenant jusqu'à 16 777 216 couleurs).

Le menu Affichage

Ce menu présente des fonctions qui permettent à contrôler de savoir comment l'image s'affiche, quelles parties de la fenêtre PMView seront intégrées dans cet affichage et quelles seront les options de configuration du logiciel.

Page

Pour les fichiers graphiques contenant plus d'une image, cet objet de menu présente différentes possibilités d'affichage :

- **Première** - affiche la première image contenue dans le fichier.
- **Précédente** - affiche l'image précédant l'image en cours.
- **Suivante** - affiche l'image suivante.
- **Dernière** - affiche la dernière image contenue dans le fichier.
- **Aller à** - vous permet de sauter à une image particulière contenue dans le fichier.

Zoom

Les fonctions de Zoom vous permettent d'effectuer des zooms avant et arrière dans votre image, au moyen de différents pourcentages de zoom.

Plein Écran

Cette option adapte la taille de l'image à celle de l'écran. L'image sera aussi affichée sans cadres. Utilisez le raccourci clavier F3 pour accéder à cette option depuis le clavier.

Taille de l'image

Si la fenêtre de PMView est plus grande ou plus petite que l'image actuellement affichée, sa taille pourra être adaptée à celle de

l'image au moyen de cette fonction. Le raccourci clavier F4 permettra aussi à accéder à cette option. Aussi est-il possible d'activer cette option en double-cliquant sur la poignée de redimensionnement, localisée dans le coin droite de la barre d'état de PMView.

Afficher

Le menu Afficher présente des fonctions qui permettent à contrôler l'apparence de la fenêtre PMView, de même que l'information issue sur l'image (par ex. sur sa taille, le nombre de pixels, etc.). Ce menu permet aussi à déterminer si la fenêtre Info Sélections devra être affichée, lors de la sélection d'une partie de l'image.

- **Barre de titre** - active/désactive l'affichage de la barre de titre dans la fenêtre principale de PMView.
- **Barre de menu** - active/désactive l'affichage du menu principal.
- **Barre d'outils** - active/désactive l'affichage de la barre d'outils
- **Barre d'état** - active/désactive l'affichage de la barre d'état en bas de la fenêtre PMView.
- **Barres de défilement** - active/désactive l'affichage des barres de défilement, si l'image est plus grande que la fenêtre de PMView.
- **Information sur l'image** - affiche la boîte de dialogue Information sur l'image, qui donne accès à des renseignements et à des statistiques variés sur l'image, par ex. pour ce qui est de sa taille en pixels et en octets, du nombre de couleurs contenues dans l'image, du format de l'image enregistrée dans le fichier et de son nom de fichier.
- **Info Sélections** -active/désactive l'affichage de la fenêtre Info Sélections, lors de la sélection d'une zone particulière de l'image.

Options

Cette commande ouvrira le *Bloc-notes des Options* de PMView, vous permettant, par cela même, d'ajuster différents paramètres relatifs au logiciel.

Le menu Aide

Ce menu permet à accéder aux fonctions d'aide en-ligne contenues dans PMView.

Index

Affiche l'index de l'aide en-ligne contenue dans PMView.

Aide sur les touches

Affiche de l'information sur les différents raccourcis clavier dont vous pouvez vous servir dans votre utilisation de PMView, afin d'accéder à toutes ses nombreuses fonctions.

Utilisation de l'Aide

Affiche de l'information sur l'utilisation de l'Aide en-ligne.

Astuce du jour

Cette option vous affichera la boîte de dialogue des Astuces du jour.

La boîte de dialogue de l'Astuce du jour s'affiche normalement au démarrage de PMView, sauf si vous démarrez le logiciel en ouvrant un fichier. Vous pouvez modifier ce comportement, de sorte que les astuces ne s'affichent jamais ou qu'elles s'affichent toujours au démarrage de PMView. Si vous désactivez cette option et que vous

voulez plus tard voir des astuces, sélectionnez cette option dans le menu Aide de PMView.

Ressources Web

Cliquer sur l'une de ces options permettra à ouvrir votre navigateur Internet sur la ressource web sélectionnée. Parmi les options ici, vous trouverez le site Internet de PMView (www.pmview.com), ses forums de discussion, son forum de support technique et une version web de l'aide en-ligne.

Informations Système

Affiche une boîte de dialogue contenant différents types d'information sur votre ordinateur, par ex. en ce qui concerne le type d'UCT, la quantité de mémoire, le type d'afficheur vidéo, *etc.*

A propos de PMView

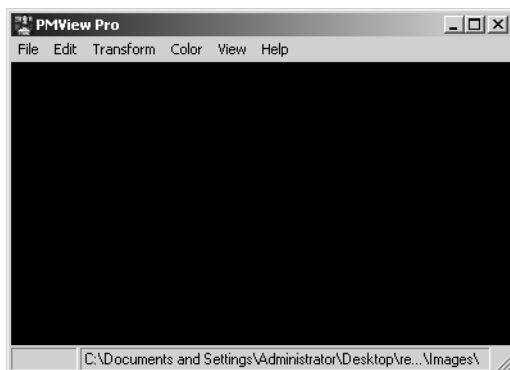
Affiche de l'information sur le produit informatique PMView. Si vous avez acheté une licence PMView, cette licence s'affichera aussi dans cette fenêtre.

Les fenêtres de PMView

Ce chapitre offre une description des différentes fenêtres de PMView Pro.

La fenêtre principale

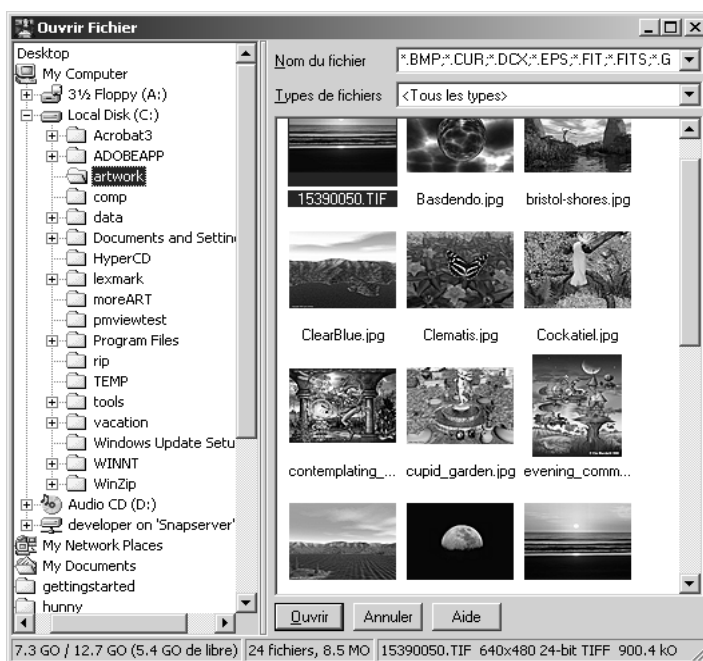
Quand vous lancez PMView, voici la fenêtre qui s'affichera :



La fenêtre principale affichera les images et permettra d'accéder à toutes les autres fonctions du logiciel.

La fenêtre Ouvrir Fichier

La fenêtre de l'ouverture de fichiers sera affichée quand vous sélectionnez l'option d'Ouvrir dans le menu Fichier ou quand vous pressez le raccourci clavier Ctrl + O. Cette fenêtre contient une grande variété de fonctions qui rendent très faciles la localisation et l'ouverture de vos fichiers graphiques.



Le côté gauche de la fenêtre affiche les différents dossiers de votre système, chose qui vous rend plus facile l'exploration de votre système quand vous cherchez des fichiers spécifiques.

Le côté droit de la fenêtre présente le Conteneur Ouvrir Fichier (le COF). Le COF affiche des vignettes pour tous les fichiers graphiques du répertoire sélectionné. PMView affichera par défaut tous les types d'images valides. Si vous ne voulez faire afficher que des images d'un certain type ou d'un certain format de fichier, il vous faudra sélectionner le bon type ou le bon format dans le menu contextuel intitulé "Types de fichiers". Pour ouvrir un fichier, il y a trois possibilités : vous pouvez (1) sélectionner le fichier dans le COF et cliquer sur le bouton Ouvrir, (2) double-cliquer sur la vignette, ou encore (3) cliquer, du bouton 2 de la souris, sur la vignette en sélectionnant Ouvrir dans le menu contextuel résultant :

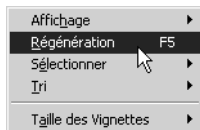


Les autres fonctions disponibles au moyen de ce menu contextuel sont les suivantes :

- **Informations** - affiche de l'information sur l'image (par ex. en ce qui concerne sa taille et son type)
- **Copier/Déplacer** - sont des raccourcis simples qui vous permettent de mieux organiser vos fichiers.
- **Renommer** - vous permet de renommer un fichier

- **Effacer** - supprime le fichier graphique de votre système informatique.
- **Ajuster l'heure** - vous permet d'ajuster l'heure de la *création* du fichier, de même que son heure de *dernière modification*
- **Rotation JPEG Sans Perte** - vous présente plusieurs options pour effectuer une rotation rapide de votre image. Ces options ne sont disponibles que pour les images JPEG.
- **Conversions...** - affiche une boîte de dialogue qui permet à convertir l'image sélectionnée en un autre format de fichier.
- **Convertir en** - affiche les différents formats de fichiers disponibles pour une conversion immédiate de vos fichiers graphiques.
- **Script Rapide** - Ce menu listera tous les scripts ayant été marqués comme des Scripts rapides dans l'Éditeur de Script.

Si vous cliquez le bouton 2 de la souris sur une zone vide (blanche, i.e. non sur une vignette) du COF, vous verrez le menu contextuel qui permet à contrôler toutes les fonctions du COF :



Le menu Affichage contrôle l'apparence du COF :



Les différentes options contenues dans ce menu sont

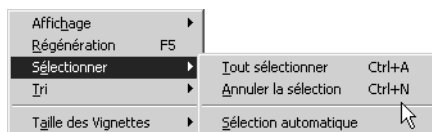
- **Rapide** - En mode rapide, PMView n'analysera pas le fichier en quête de l'information. Il n'utilisera que l'information retournée par le système d'exploitation. Ceci permet un affichage rapide, mais l'on ne pourra charger d'autre information sur le fichier, que son nom de fichier, sa taille, sa date et son heure.
- **Texte** - n'affiche que des noms de fichier
- **Vignette** - affiche des vignettes pour chaque fichier.
- **Sans texte** - Les images sont affichées en tant que des vignettes sans aucun texte (nom de fichier).
- **Aligné** - Les images sont affichées avec leurs noms de fichier visibles sous les icônes (les vignettes) et dans un ordre aligné fixe. Seule la première ligne du nom de fichier sera affichée. Si le nom de fichier est plus vaste que la vignette, celui-là sera tronqué. La troncation sera annoncée par des points de suspension (...).
- **Non-aligné (Libre)** - Les images sont affichées avec leurs noms de fichier visibles sous leurs icônes (leurs vignettes). Les noms de fichier sont affichés dans leur forme pleine.
- **Multi-colonne** Les fichiers sont affichés sous forme d'une liste à plusieurs colonnes.

- **Unicolonne** Les fichiers sont affichés sous forme d'une liste à une seule colonne.
- **Détails** - affiche toute information disponible sur les images, y inclus de l'information sur la taille, la date et le nombre de couleurs des images.
- **Fichiers cachés** - Si cette option est activée, PMView affichera les fichiers dont l'attribut système Caché est actif. Dans le cas contraire, PMView n'affichera pas les fichiers cachés.
- **Marqueur d'erreurs** - Si cette option est activée, PMView marquera l'arrière-plan de la vignette par la couleur rouge, pour désigner qu'il se peut qu'il y ait de la corruption. Les fichiers potentiellement corrompus sont des fichiers dont le décodage n'était pas sans erreurs ou avertissements. Par exemple, il se peut qu'il ne soit que la dernière ligne ou le dernier pixel (!) d'une image qui soit corrompu(e). Il est très difficile, voire impossible, de détecter une telle erreur tout simplement en regardant la vignette. Le fond rouge de la vignette vous aidera à observer de tels fichiers corrompus. Tout fichier ayant un encadrement rouge produira alors un message d'erreur dans la barre d'état de PMView, lors de son chargement.

L'objet de menu Régénération, visible dans le menu contextuel du COF, provoque une régénération de la liste des fichiers graphiques affichée pour le répertoire actuel. Cette option peut être utile, quand vous créez des fichiers au moyen d'un autre programme (tel, par exemple, un programme d'analyse) en même temps que vous gardez ouverte cette fenêtre d'Ouvrir Fichier. Le raccourci clavier F5 permet aussi à activer cette fonction de régénération.

L'objet de menu Sélectionner sert à sélectionner plusieurs images à la fois :

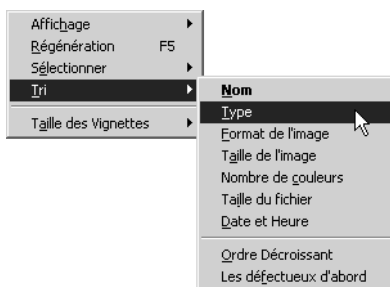
La fenêtre Ouvrir Fichier



Les objets du menu subalternes sont les suivants :

- **Tout Sélectionner** - permet à sélectionner toutes les images actuellement affichées dans le COF. Il est aussi possible d'accéder à cette option au moyen du raccourci clavier Ctrl + A.
- **Annuler la sélection** - annule la sélection actuelle. Il est aussi possible d'accéder à cette option au moyen du raccourci clavier Ctrl + N.
- **Sélection automatique** - si cette option est activée, l'action de double-cliquer sur des images dans le COF fera ajouter les images en question à la sélection prédéfinie. Puis, si vous cliquez le bouton gauche de votre souris sur une image sélectionnée, celle-ci sera désélectionnée (c.-à-d. elle ne fera plus partie de la sélection définie).

Le menu Tri vous permet de trier les images du COF. Le tri se fera selon l'un des critères suivants:



- **Nom** - trie selon le nom de fichier.
- **Extension** - trie selon l'extension du nom de fichier.
- **Format de l'image** - trie selon les différents types d'images (ex. GIF, JPEG, *etc.*)
- **Taille de l'image** - trie selon le nombre de pixels par image.
- **Nombre de couleurs** - trie par le nombre de couleurs disponible pour chaque image.
- **Taille du fichier** - trie par les tailles respectives des fichiers graphiques.
- **Date et Heure** - trie les images par leur date et leur heure
- **Ordre décroissant** - permet à varier l'orientation du tri (c'est-à-dire du fichier le plus grand au fichier le plus petit et inversement, lors d'un tri par taille du fichier)
- **Les défectueux d'abord** - trie les images de sorte que les fichiers imparfaits se placeront les premiers.

Le dernier objet de menu disponible dans le menu contextuel du COF consiste en une définition de la Taille des vignettes. La configuration de la taille des vignettes à afficher, se fait en *pixels*.

Un autre menu contextuel s'affichera, si vous cliquez le bouton droit de la souris sur une zone se trouvant en dehors du COF, par exemple sur la zone grise à droite des boutons Ouvrir/Annuler/Aide:



Ce menu contextuel permet à contrôler les paramètres suivants :

- **Primer** - si cette option est activée, la fenêtre Ouvrir Fichier primera toujours sur les autres fenêtres.
- **Cacher la fenêtre** - si cette option est activée, la fenêtre Ouvrir Fichier se minimalisera lors d'une ouverture de fichier.
- **Afficher la barre d'état** - désactive/active l'affichage de la zone d'état, disponible en bas de la fenêtre Ouvrir Fichier.

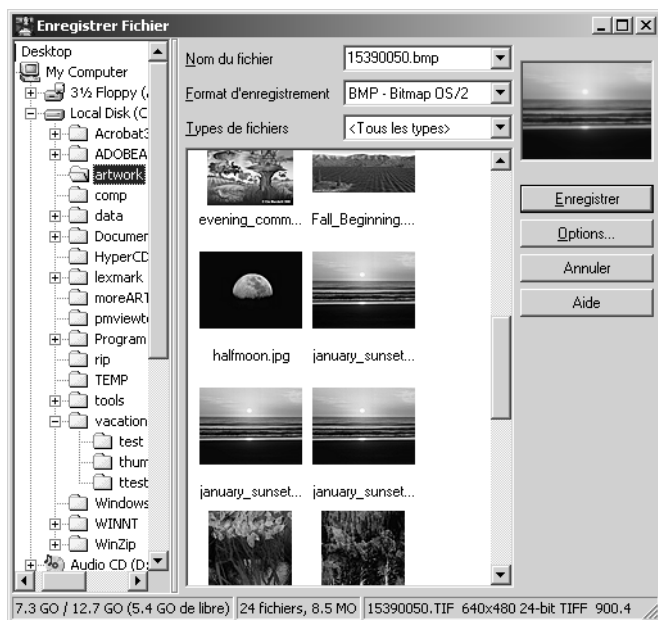
La fenêtre Enregistrer Fichier

La fenêtre Enregistrer Fichier sert à sauvegarder une image en un fichier localisé sur votre système informatique. Cette fenêtre fournit un accès facile aux répertoires de votre unité, ainsi que des paramètres de configuration quant aux différents formats et types de fichiers.

De même que dans la fenêtre Ouvrir Fichier, le côté gauche de la fenêtre Enregistrer Fichier affiche les unités de votre ordinateur, en fonctionnant à peu près comme l'Explorateur Windows.

A droite, vous trouverez, par contre, les paramètres de configuration suivants :

- **Nom du fichier** - spécifie le nom du fichier sous lequel l'image sera sauvegardée.
- **Format d'enregistrement** - le format de fichier de l'image enregistrée (tel l'un des formats GIF, JPEG, etc.).
- **Types de fichiers** - affiche, dans le conteneur au-dessous, des fichiers du type spécifié.

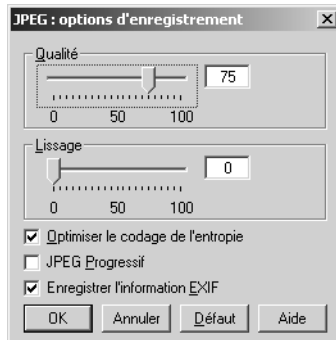


Quand vous avez défini le nom et le format de fichier, il vous est encore possible de spécifier l'une des options spécifiques du format choisi, au moyen du bouton Options. La fenêtre Options qui apparaîtra quand vous cliquez ce bouton, aura une apparence différente pour chaque nouveau type de fichier. La fenêtre Options du format GIF, par exemple, prend l'apparence suivante :

La fenêtre Enregistrer Fichier



Cela est à comparer à la fenêtre Options du format JPEG, qui s'affichera de la manière suivante :



Si vous cliquez le bouton Aide, vous obtiendrez de l'information sur les différents paramètres de configuration disponibles pour chaque type de fichier. Quand vous avez fait vos sélections, cliquez le bouton Ok. Le bouton Annuler fermera la fenêtre Options sans effectuer des modifications à votre image. Le bouton Défaut retournera les options aux valeurs par défaut.

Quand vous avez effectué toutes les configurations souhaitées, cliquez le bouton Enregistrer dans la fenêtre Enregistrer Fichier pour faire enregistrer le fichier sur le disque. Si vous ne voulez pas procéder à l'enregistrement du fichier, cliquez le bouton Annuler.

La fenêtre Diaporama

Si vous faites glisser et relâcher plusieurs fichiers depuis la fenêtre Ouvrir Fichier à la fenêtre principale de PMView, le logiciel créera un diaporama pour afficher tous les fichiers de façon séquentielle. La fenêtre principale aura alors une apparence similaire à celle du COF (voir p. 43).

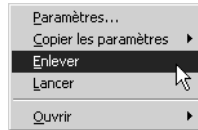
Si vous faites glisser et relâcher plusieurs fichiers depuis la fenêtre Ouvrir Fichier à la fenêtre principale de PMView, le logiciel créera un diaporama pour afficher tous les fichiers de façon séquentielle. La fenêtre principale aura alors une apparence similaire à celle du COF (voir p. 43). Si vous cliquez le bouton droit de la souris sur une zone vide du Conteneur Diaporama, vous verrez un menu contextuel qui est presque identique à celui du COF, sauf pour ce qui est de l'addition, dans cet autre menu contextuel, des objets de menu Lancer et Mélanger :



L'objet de menu Mélanger - comme vous pouvez le deviner - permettra à mélanger les fichiers contenus dans le Conteneur Diaporama. "Lancer" exécutera l'affichage du diaporama. Alt + R lancera aussi le diaporama.

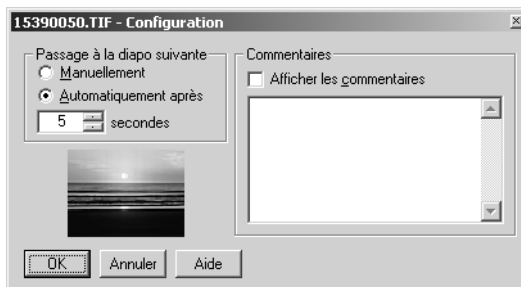
Si vous cliquez le bouton droit de la souris sur une image contenue dans le Conteneur Diaporama, vous verrez ce menu contextuel :

La fenêtre Diaporama



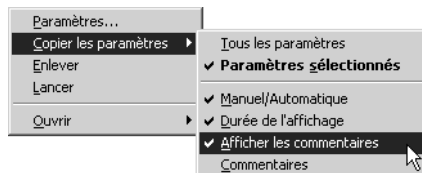
- **Paramètres** - affiche les paramètres de configuration disponibles pour l'image à afficher dans le diaporama :

Ici vous pouvez configurer les moyens de progression de votre diaporama : doit-il progresser automatiquement (après un certain temps) ou souhaitez-vous manuellement faire avancer le diaporama ? A droite, vous pouvez taper des commentaires sur



les images. Ces commentaires s'afficheront en même temps que l'image dans la progression du diaporama.

- **Copier les paramètres** - copie les paramètres de configuration, de l'image actuelle à l'image sélectionnée :

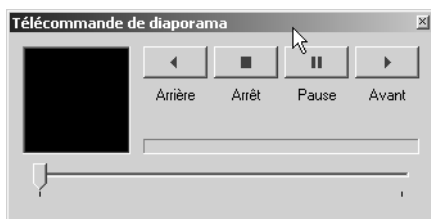


Tous les paramètres copie tous les paramètres de configuration.

Paramètres sélectionnés ne copie que les paramètres sélectionnés.

- **Supprimer** - supprime le fichier du diaporama.
- **Lancer** - permet à exécuter le diaporama contenant les images sélectionnées.
- **Ouvrir** - vous permet d'ouvrir la/les image(s) sélectionnée(s) dans une nouvelle fenêtre PMView.

La création d'un diaporama ouvre la fenêtre de la Télécommande de diaporama :



Les boutons de cette fenêtre fonctionnent comme les plaquettes d'un lecteur vidéo :

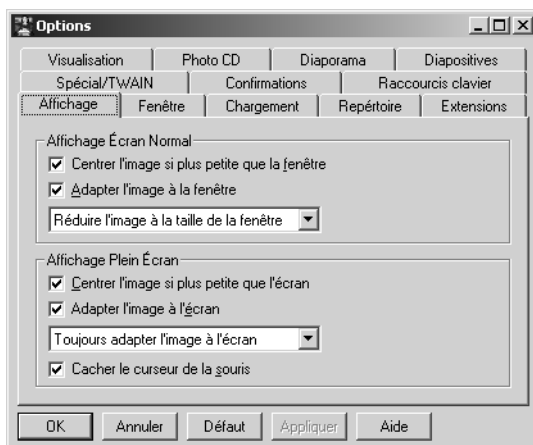
- **Arrière** - exécute le diaporama en sens inverse.
- **Arrêt** - interrompt le diaporama, si celui-ci est en cours.
- **Pause** - fait une pause dans le diaporama, de sorte qu'il s'arrête sur l'image en cours.
- **Avant** - exécute le diaporama en sens avant.

La règle de repérage affiche la position actuelle dans le diaporama et peut être manipulée au moyen de la souris. Lors du chargement des fichiers, l'indicateur de progrès (se trouvant au-dessus de la

règle de repérage) présentera l'état du chargement du fichier en question.

Le dialogue du bloc-notes des options

La boîte de dialogue du bloc-notes des options de PMView permet à contrôler un grand nombre des paramètres disponibles pour le logiciel :



La page Affichage du bloc-notes des options, contrôle les paramètres suivants :

Pour un affichage en mode d'écran normal :

- **Centrer l'image si plus petite que la fenêtre**
Si cette option est activée, PMView fera glisser l'image au centre de la fenêtre, si la fenêtre est plus large que l'image. Dans le

cas contraire, l'image sera affichée dans le coin gauche supérieur de la fenêtre.

- **Adapter l'image à la fenêtre**
Si cette option est activée, PMView redimensionnera l'image selon les dimensions tant horizontales que verticales de la fenêtre.
- **Réduire l'image à la taille de la fenêtre** Activer ce paramètre fera que PMView exécutera automatiquement un zoom arrière (une réduction) de l'image, si cette image est trop grande pour pouvoir entrer dans la fenêtre. Ce paramètre est aussi disponible au moyen du menu Zoom sous le nom d'Ajuster le zoom.
- **Agrandir l'image à la taille de la fenêtre** Activer ce paramètre fera que PMView exécutera automatiquement un zoom avant (un agrandissement) de l'image, si cette image est trop petite pour pouvoir entrer dans la fenêtre. Si l'option Adapter la taille de la fenêtre, de la page Fenêtre du bloc-notes des options de PMView, est configurée à permettre un redimensionnement de la fenêtre, la fenêtre sera agrandie selon les proportions du bureau. Ce paramètre est aussi disponible au moyen du menu Zoom sous le nom d'Ajuster le zoom.

Pour un affichage en mode plein écran :

- **Centrer l'image si plus petite que l'écran**
Si l'image est plus petite que l'écran, PMView la centrera sur cet écran. Si ce paramètre n'a pas été sélectionné, PMView dessinera l'image dans le coin gauche supérieur de l'écran.
- **Réduire l'image à la taille de l'écran**
Si l'image est plus grande que l'écran, PMView effectuera un zoom arrière, de sorte que l'image s'adapte à la taille de l'écran. Cette action de zoom sera effectuée de façon que les proportions se préservent et qu'il n'y ait aucune distorsion dans l'affichage de l'image.

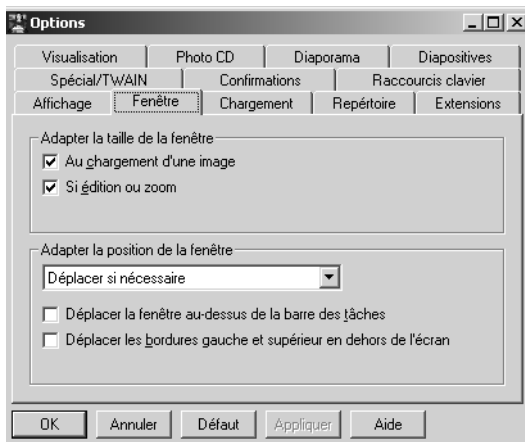
- **Agrandir l'image à la taille de l'écran**

Si l'image est plus petite que l'écran, PMView agrandira l'image proportionnellement à la taille de l'écran.

- **Cacher le curseur de la souris**

Cette option permet de cacher le curseur de la souris, quand l'image s'affiche en mode plein écran. Observez que les paramètres "Réduire l'image à la taille de l'écran" et "Agrandir l'image à la taille de l'écran" peuvent intervenir ici. Si vous désactivez l'un de ces paramètres (ou les deux), vous obtiendrez des barres de défilement dépendant de la taille de l'image chargée. Si cela vous êtes arrivé et que vous ayez une barre de défilement visible sur l'écran, le curseur de la souris ne sera pas caché.

La page Fenêtre du bloc-notes des Options de PMView, contient les paramètres suivants :



Pour configurer la taille de la fenêtre :

- **Adapter la taille de la fenêtre - Au chargement d'une image**

Ce paramètre permet à PMView de redimensionner automatiquement la fenêtre au chargement d'une nouvelle image, de sorte que la fenêtre ait la même taille que la nouvelle image chargée.

- **Si édition ou zoom**

Si vous effectuez des éditions ou des actions de zoom à votre image, PMView redimensionnera automatiquement la taille de la fenêtre selon les nouvelles dimensions obtenues au moyen des modifications effectuées. Par exemple, si vous effectuez une rotation de votre image par un angle de 90°, la fenêtre s'adaptera à ces nouvelles dimensions, en se redimensionnant.

Pour configurer la position de la fenêtre sur l'écran :

- **Ne jamais déplacer la fenêtre**

Cette option désactive tout mouvement automatique de la fenêtre PMView, ce qui signifie que le coin gauche supérieur de la fenêtre restera toujours dans le même emplacement.

- **Déplacer si nécessaire**

Cette option permet à PMView de modifier l'emplacement de la fenêtre, si cela vous donne la possibilité de voir plus de l'image.

- **Toujours centrer la fenêtre**

La fenêtre PMView prendra toujours une position centrée sur l'écran. (Le positionnement de la fenêtre peut se faire, par exemple, au moyen du raccourci clavier F4).

- **Toujours déplacer au coin supérieur gauche**

Cette option déplacera la fenêtre au coin supérieur gauche de l'écran, à chaque positionnement de la fenêtre.

- **Toujours déplacer au coin supérieur droit**

Cette option déplacera la fenêtre au coin supérieur droit de l'écran, à chaque positionnement de la fenêtre.

- **Toujours déplacer au coin inférieur gauche**

Cette option déplacera la fenêtre au coin inférieur gauche de l'écran, à chaque positionnement de la fenêtre.

- **Toujours déplacer au coin inférieur droit**

Cette option déplacera la fenêtre au coin inférieur droit de l'écran, à chaque positionnement de la fenêtre.

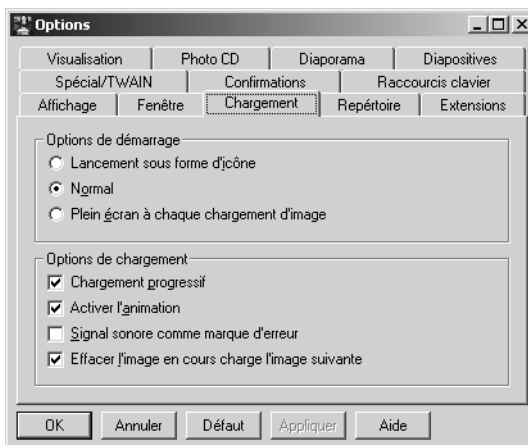
- **Déplacer la fenêtre au-dessus de la barre des tâches**

Cette option permet à la fenêtre PMView de couvrir la barre des tâches.

- **Déplacer les bordures gauche et supérieure en dehors de l'écran**

Si cette option est activée, PMView sera libre de déplacer ses bordures supérieure et gauche à l'extérieur de la zone visible de l'écran. Si, par contre, cette option n'est pas activée, PMView maintiendra toutes ses bordures à l'intérieur des cadres de l'écran visible.

La page Chargement du bloc-notes des Options de PMView, traite de la performance de PMView lors du chargement d'images.



Pour ce qui est, tout d'abord, des options de démarrage :

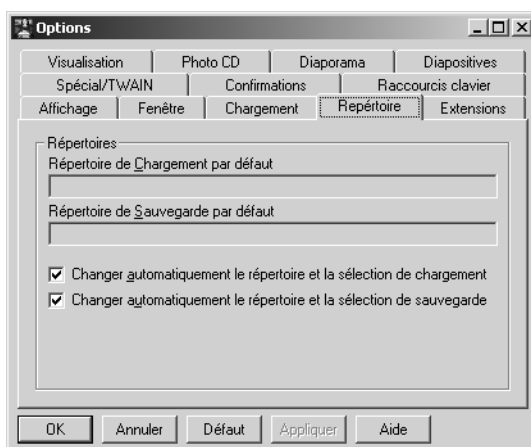
- **Lancement sous forme d'icône**
PMView démarrera en mode minimalisé.
- **Normal**
Au démarrage, PMView aura la taille de la dernière image chargée ou, si vous spécifiez une image à la ligne de commande, la taille de cette image spécifiée.
- **Plein écran à chaque chargement d'image**
PMView se mettra en mode plein écran à chaque fois qu'il charge une image.

Pour ce qui est, deuxièmement, des options de chargement :

- **Chargement progressif**
Par ce paramètre, PMView effacera toute image en cours et affichera la nouvelle image, progressivement pendant son chargement. Pour des images larges (par ex. des images au format Photo-CD dépassant la taille de 1536x1024 pixels), l'affichage progressif n'aura pas immédiatement lieu, puisque le logiciel doit lire au moins la première moitié de l'image avant qu'il ne puisse afficher quoi qu'il se soit.
- **Activer l'animation** Si cette option est activée, PMView chargera des fichiers animés (par ex. des fichiers GIF), en affichant les cadres de l'image (les pages) conformément aux schèmes enregistrés dans les fichiers respectifs. Si cette option n'est pas activée, PMView ne chargera que la première page du fichier en question.
- **Signal sonore comme marque d'erreur**
Si PMView observe une erreur dans sa lecture d'un fichier, il émettra un signal sonore et il affichera un message d'erreur dans la barre d'état.
- **Effacer l'image en cours charge l'image suivante**
Si cette option est activée, PMView chargera automatiquement l'image suivante quand l'image en cours aura été effacée. Observez que la même fonction est exécutée par le raccourci

clavier Ctrl + Suppr. Il peut vous être plus convenable de garder cette option inactivée et de vous servir du raccourci clavier.

La page Répertoire du bloc-notes des Options de PMView permet à configurer les répertoires par défaut :



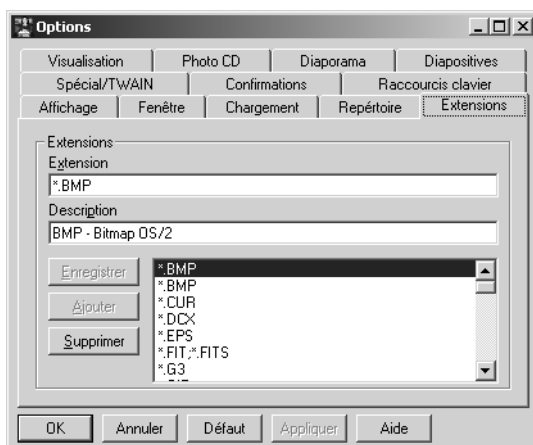
- **Répertoire de chargement par défaut**
Ceci est le répertoire où démarrera la fenêtre Ouvrir Fichier. Si vous n'entrez rien dans ce champ, le répertoire le plus récemment utilisé sera conçu comme le répertoire par défaut.
- **Répertoire de sauvegarde par défaut**
Si vous souhaitez que la fenêtre Enregistrer Fichier s'ouvre à un répertoire particulier, spécifiez-le ici. Si vous n'entrez rien dans ce champ, la fenêtre Enregistrer Fichier s'ouvrira au répertoire le plus récemment utilisé.
- **Changer automatiquement le répertoire et la sélection de chargement**
Si cette option est activée, PMView échangera automatiquement le répertoire de la fenêtre Ouvrir Fichier, au répertoire du fichier le plus récemment chargé. La sélection (le curseur) sera

déplacé(e) au fichier chargé, si celui-ci est présent dans le Conteneur Ouvrir Fichier. Si cette option n'est pas activée, PMView se servira du répertoire le plus récemment utilisé, ou du répertoire de chargement par défaut.

- **Changer automatiquement le répertoire et la sélection de sauvegarde**

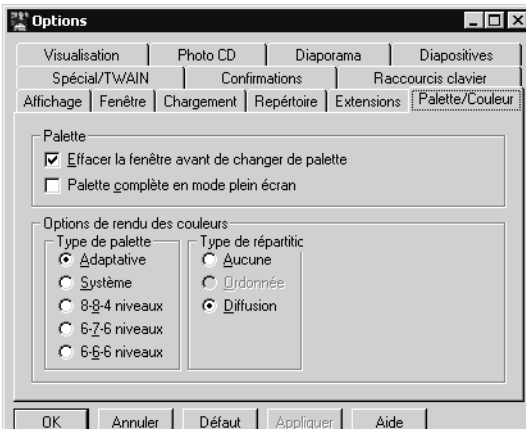
Si cette option est activée, PMView échangera automatiquement le répertoire de la fenêtre Enregistrer Fichier, au répertoire du fichier le plus récemment chargé. La sélection (le curseur) sera déplacé(e) au fichier chargé, si celui-ci est présent dans le Conteneur Ouvrir Fichier. Si cette option n'est pas activée, PMView se servira du répertoire le plus récemment utilisé, ou du répertoire de sauvegarde par défaut.

La page Extensions du bloc-notes des Options de PMView vous permet de configurer les extensions des fichiers et les descriptions de leurs formats.



Vous pouvez tant ajouter de nouvelles extensions que modifier ou supprimer des extensions existant.

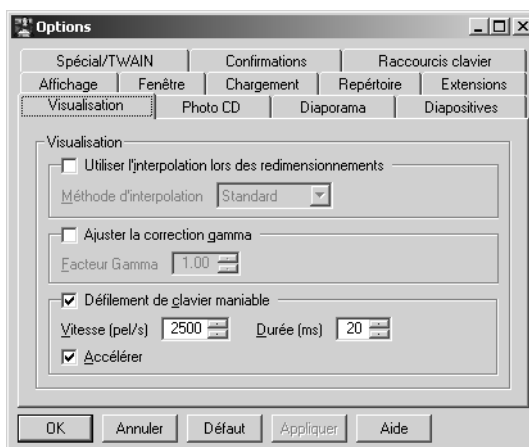
La page Palette du bloc-notes des Options de PMView, ne peut être activée que si vous exécutez votre affichage en mode 8-bits à 256 couleurs.



- **Effacer la fenêtre avant de changer de palette**
L'affichage de plusieurs images successives peut nécessiter différentes cartes de couleurs, ce qui pourrait provoquer une perturbation des couleurs affichées. Néanmoins, comme cette option de PMView permet à effacer la fenêtre avant de charger une nouvelle image (et de passer d'une palette à une autre), l'on évitera de tels problèmes inutiles. Bien sûr, si vous avez un diaporama dont toutes les images se servent de la même palette, il vous sera peut-être plus favorable de ne pas activer cette option, afin d'éviter que votre fenêtre PMView s'efface de manière inappropriée.
- **Palette complète en mode plein écran**
Le système d'exploitation réserve normalement 20 couleurs pour son propre utilisation. Si vous activez cette option, PMView utilisera, en mode plein écran, toutes les 256 couleurs disponibles.

Veillez consulter l'aide en-ligne pour obtenir une description détaillée des paramètres de couleur disponibles pour votre système d'affichage.

La page Visualisation du bloc-notes des Options de PMView, contient des paramètres de configuration qui peuvent jouer sur la performance de PMView.



- **Utiliser l'interpolation lors des redimensionnements**

Lors d'une action de zoom, PMView a le choix entre le fait de simplement répliquer les pixels ou de les échantillonner. La réplication se fait plus rapidement, mais elle donnera le plus probablement une apparence incorrecte à l'image. L'interpolation (ou le fait "d'échantillonner" les pixels) résulte en des images beaucoup plus lisses, mais cette fonction nécessite un peu plus de temps pour exécuter le travail, à cause des nombreux calculs supplémentaires requis.

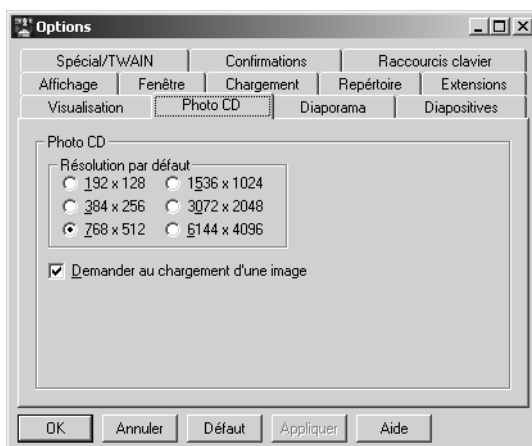
- **Ajuster la correction gamma**

Activez ce paramètre, si vous avez besoin d'ajuster le facteur gamma utilisé quand PMView fait glisser une image à l'écran.

Le dialogue du bloc-notes des options

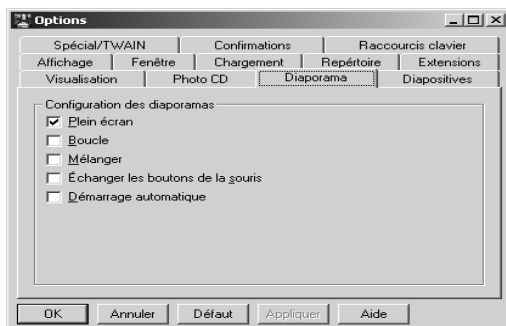
Activer cette option rendra plus lente la peinture de l'écran. Que cela soit quelque chose que vous observiez ou non, dépend de votre matériel. Observez tout de même que vous aurez à redémarrer PMView, avant que les modifications effectuées à ce paramètre ne deviennent actives.

La page Photo CD du bloc-notes des Options de PMView, permet à contrôler la résolution des images au format Photo CD, lors de leur chargement dans PMView.



Sélectionnez la résolution par défaut, selon ce que vous voulez. Si vous préférez faire cette sélection après qu'une image a été chargée, cochez la case "Demander au chargement d'une image".

La page Diaporama du bloc-notes des Options de PMView, sert à configurer le comportement de PMView en mode diaporama.



Il est possible de configurer les paramètres suivants :

- **Plein écran**

Les diapositives seront affichées en mode plein écran, quand cette option est sélectionnée. Si la case appropriée n'a pas été cochée, les diapositives seront affichées dans la fenêtre PMView conformément à ce qui est spécifié à la page Fenêtre du bloc-notes de Options de PMView (voir p. 56 ci-dessus).

- **Boucle**

Quand cette option est activée, le diaporama recommencera au début après que la dernière diapositive a été affichée. Si l'option n'est pas activée, le diaporama terminera après la dernière diapositive.

- **Mélanger**

Ce paramètre mélange les diapositives avant de les afficher dans le diaporama. Quand le diaporama se terminera, l'ordre original sera restitué.

- **Échanger les boutons de la souris**

Ce paramètre permet de renverser les fonctions des boutons de la souris, de façon à ce que le bouton gauche fasse avancer le diaporama et que le bouton droit fasse reculer le diaporama.

- **Démarrage automatique**

Fait démarrer automatiquement un diaporama, lors de son chargement.

La page Diapositive du bloc-notes des Options de PMView sert à configurer les paramètres des *nouveaux* diaporamas. Tout diaporama préexistant ne sera pas affecté par les configurations de cette page.



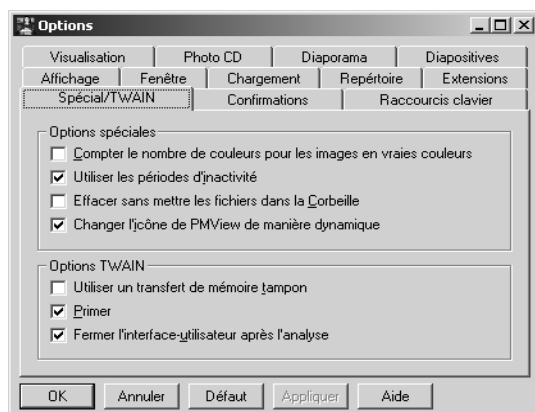
- **Passage à la diapositive suivante**

Vous pouvez configurer l'avancement du diaporama à être exécutée automatiquement (après un certain temps) ou manuellement.

- **Afficher les commentaires**

Quand cette option est activée, les commentaires de chacune des pages (images), s'afficheront dans une petite fenêtre à côté de la diapositive.

La page Spécial/TWAIN du bloc-notes des Options permet à contrôler certaines options de couleur et des options d'analyse TWAIN.



Sous les Options Spéciales se trouve l'option "Compter le nombre de couleurs pour les images en vraies couleurs". Quand cette option est activée, PMView comptera le nombre de teintes différentes de couleurs contenues dans l'image chargée. Ce nombre de couleurs sera recalculé à chaque fois que vous renouvelez l'image de manière à ce que l'information des couleurs soit modifiée (ceci peut arriver, par exemple, si vous redimensionnez l'image en vous servant de la fonction d'interpolation). Observez que cette option, si activée, rend PMView plus lent. A quel degré vous observerez ce ralentissement du logiciel, dépend largement de la façon dont vous vous en servez. Si vous chargez vos images une à une et que vous ayez une UCT assez rapide, vous pouvez utiliser cette option sans pour autant observer de différence dans la vitesse du système. Par contre, si vous préférez lancer simultanément une douzaine de sessions PMView depuis le Shell d'OS/2, le ralentissement peut être considérable (jusqu'à 30 %) et il vous sera peut-être plus convenable de ne pas vous servir de cette option.

Parmi les autres options spéciales, l'on trouve :

- **Utiliser les périodes d'inactivité** Si cette option est activée, PMView utilisera le plus bas niveau de priorité au chargement

de vignettes et à la conversion de fichiers par lots. Généralement, cela devra donner une performance plus lisse, puisque PMView fournira du temps UCT à d'autres applications qui en ont plus besoin. Néanmoins, ceci pourra vous provoquer des problèmes, si votre système contient des systèmes "pilleurs d'UCT" qui demandent beaucoup de puissance UCT afin de pouvoir être exécutés. (Il s'agira ici, par exemple, d'anciens jeux ou de programmes DOS.) Dans de tels cas, il paraîtra que PMView "plante" ou qu'il n'arrive à manipuler des fichiers que très lentement, puisqu'il donnera tout son temps UCT à ces programmes-"pilleurs". Si telle est la situation sur votre système, il vous sera peut-être favorable de désactiver une telle fonction de chargement. Si ce problème ne s'est pas affiché sur votre système, vous pouvez laisser activée cette fonction. Si vous avez installé PMView sur un système exécutant l'un des systèmes d'exploitation Windows 95/98/ME, cette option sera désactivée par défaut. Sur des ordinateurs exécutant la famille de systèmes d'exploitation Windows NT/2000/XP, elle sera par contre activée par défaut.

- **Ne pas mettre les fichiers dans la corbeille** Si cette option est activée, PMView supprimera les fichiers de votre disque, dès que vous les aurez effacés. Si cette option n'est pas activée, les fichiers effacés seront placés dans la Corbeille.

Sous les Options TWAIN, vous pouvez contrôler les paramètres d'analyse suivants :

- **Utiliser un transfert de mémoire tampon**
Si cette option est activée, PMView utilisera la méthode de transfert TWSX_MEMORY qui transférera l'image en parties dans la mémoire tampon. Si cette option n'est pas activée, PMView utilisera la méthode de transfert TWSX_NATIVE qui transférera l'image complète au moyen d'un bitmap DIB (angl. "device independent bitmap", DIB). Nous vous recommandons de ne pas désactiver cette option, sauf si le transfert de l'image depuis TWAIN à PMView, ne vous provoque de problèmes.

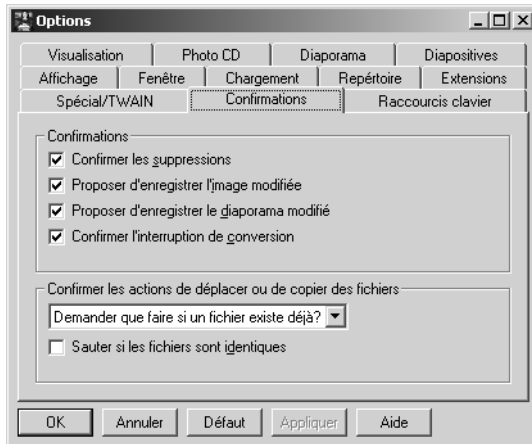
- **Primer**

Si cette option est activée, le dialogue TWAIN primera toujours sur la fenêtre principale de PMView. Observez que c'est le pilote TWAIN qui décidera de savoir s'il respectera ce paramètre ou non. Ce paramètre définit seulement quelle poignée de la fenêtre parente PMView laissera passer au pilote TWAIN. En conséquence, certains pilotes TWAIN ne resteront jamais au-dessus de la fenêtre principale de PMView, quoique l'on ait activé cette option. D'autres pilotes feront peut-être le contraire, en primant toujours cette autre fenêtre. Ceci n'est pas une anomalie, mais c'est quelque chose qui dépend de la mise à effet du pilote par votre vendeur TWAIN.

- **Fermer l'interface-utilisateur après l'analyse**

Si cette option est activée, le dialogue TWAIN se fermera après que l'analyse est complète. Si cette option n'est pas activée, le dialogue restera ouvert. Observez que c'est le pilote TWAIN qui décidera de savoir s'il respectera ce paramètre ou non. Certains pilotes TWAIN exigent que l'interface se ferme après l'exécution de l'analyse, et ils la fermeront quel que soit le paramètre spécifié ici. D'autres pilotes feront, par contre, le contraire et eux garderont l'interface visible, jusqu'à ce que l'utilisateur lui-même la ferme.

Les options de la page Confirmations du bloc-notes des Options de PMView vous demandent confirmation sur de nombreuses actions, avant que le logiciel ne les exécute.



- **Confirmer les suppressions**
Si cette option est activée, PMView vous demandera toujours confirmation sur la suppression d'un fichier. Si cette option n'est pas activée, PMView effacera les fichiers sans vous demander confirmation sur cette action.
- **Proposer d'enregistrer l'image**
Si cette option est activée, PMView vous demandera si vous voulez enregistrer l'image avant de quitter le logiciel, ou non. Si cette option n'est pas activée, PMView ne vous demandera pas si vous souhaitez enregistrer les modifications faites à une image, mais il les négligera complètement lors de la fermeture de la session en cours.
- **Proposer d'enregistrer le diaporama**
Si cette option est activée, PMView vous demandera si vous voulez sauvegarder le diaporama avant de quitter, ou non. Si cette option n'est pas activée, PMView négligera toute modifi-

cation faite au diaporama, et quittera sans demander confirmation sur aucune action de sauvegarde.

- **Confirmer l'interruption de la conversion**

Si cette option est activée, PMView vous demandera confirmation sur l'interruption de la conversion des fichiers. Si cette option n'est pas activée, PMView arrêtera la conversion sans demander confirmation : il quittera tout simplement la session ouverte ou fermera la fenêtre Ouvrir / Enregistrer Fichier.

Confirmer les actions de Déplacer ou de Copier des fichiers

Ici, vous pouvez ajuster les moyens par lesquels PMView vous informe de l'existence préalable de fichiers dans un certain répertoire, ainsi que les actions à entreprendre quand vous souhaitez copier ou déplacer des fichiers au même emplacement.

La dernière page du bloc-notes des Options, celle des Raccourcis clavier, vous permet d'assigner des combinaisons de clavier à des fonctions variées

- **Catégorie**

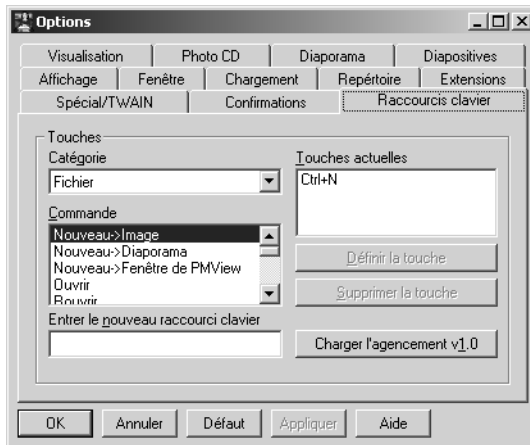
Utiliser cette option pour sélectionner le groupe subalterne de la commande dont vous souhaitez modifier le raccourci clavier. Toutes les options de menu principales sont listées ici. Observez qu'il est aussi possible de configurer les touches de défilement et de diaporama.

- **Commande**

Cette option vous permet de sélectionner la commande dont vous souhaitez modifier le raccourci clavier.

- **Entrer le nouveau raccourci clavier**

Ce champ vous permet d'entrer le nouveau raccourci clavier. Pressez tout d'abord le modificateur de votre choix (une combinaison des touches Ctrl, Alt et Maj), si applicable. Puis, pressez la touche.



- **Touches actuelles**

Cette option affiche, sous forme d'une liste, les applications clavier actuelles pour la commande sélectionnée dans la liste de l'option Commande. Observez que la première touche listée est celle qui s'affiche dans les menus.

- **Définir la touche**

Cette option permet d'ajouter la définition de la touche à la liste des raccourcis clavier. La nouvelle touche ajoutée se met toujours dernière dans la liste. Si vous voulez modifier l'ordre des touches, de façon à ce qu'une certaine touche se mette en première position et qu'elle s'affiche, de ce fait, dans les menus, il vous faudra tout d'abord supprimer les touches précédentes pour les rajouter ensuite à la liste.

- **Supprimer la touche**

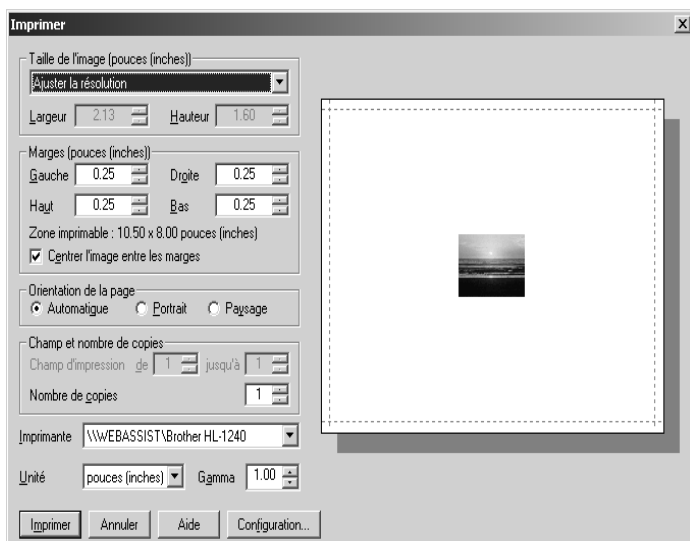
Supprime la touche sélectionnée dans la liste des Touches actuelles. Si aucune touche n'a été sélectionnée, ce bouton sera désactivé.

- **Charger l'agencement v1.0.**

Cette option chargera l'agencement du clavier pour la version 1.0. de PMView. (Utilisez le bouton Défaut pour charger l'agencement par défaut de PMView Pro.)

La fenêtre de l'Impression

La fenêtre Imprimer vous permet de configurer une grande variété de paramètres concernant l'impression d'une image :



Taille de l'image

Servez-vous des contrôles Largeur et Hauteur pour spécifier la taille de l'image. Observez que PMView est capable d'imprimer l'image sur plusieurs pages, si la taille spécifiée dépasse les cadres

posés par une seule feuille de papier. Cette possibilité vous permet aussi de créer de grands posters, en collant plusieurs feuilles A4 les unes aux autres.

L'action de sélectionner **Ajuster les pixels**, ajustera la taille de l'impression de façon à ce qu'un élément graphique (un pixel) sur l'imprimante équivaille à un pixel de données graphiques sur l'écran. Notez que cela peut résulter en une taille incorrecte de l'image, si la résolution de l'image n'est pas identique à la résolution de l'imprimante. Par exemple, si vous avez analysé votre image par 150 dpi, et que vous l'imprimez actuellement sur une imprimante à 300 dpi, l'image imprimée n'aura que la moitié de la hauteur ou de la largeur de l'image originale analysée.

L'option **Ajuster la résolution**, si sélectionnée, ajustera la taille de l'impression, de manière à ce que l'image précédemment analysée, soit, dans sa forme imprimée, de la même taille que ne l'était l'image originale. Observez que cette option demande qu'un chiffre de résolution correct soit disponible pour l'image.

L'option **Ajuster la page**, si sélectionnée, ajustera la taille de l'impression, de manière à ce que l'image imprimée remplisse toute la zone imprimable de la page. (Observez cependant aussi que les marges affectent la taille de la zone imprimable.)

Les marges

Utilisez les contrôles **Gauche**, **Droite**, **Bas** et **Haut** pour définir les marges souhaitées. Vous pouvez aussi définir les marges, en faisant glisser les lignes appropriées dans la fenêtre de prévisualisation à côté.

La zone imprimable précise la taille maximale de l'impression. (La zone imprimable correspond à l'espace observé entre les marges gauche et droite et les marges supérieure et inférieure, respectivement.)

Utilisez l'option **Centrer l'image entre les marges** pour déterminer si l'image devra être centrée ou non. Observez que l'image ne sera pas centrée sur la page, mais *entre les marges*. Cela veut dire que, si

vous voulez voir votre image centrée sur la *page*, il vous faudra veiller à ce que les marges gauche et droite soient les mêmes, et que les marges supérieure et inférieure soient les mêmes aussi.

L'orientation de la page

Les paramètres de l'Orientation de la page vous permettent de spécifier l'orientation du papier sur lequel votre image s'imprimera. Si vous avez sélectionné l'option Automatique, PMView déterminera automatiquement l'orientation d'après les dimensions de l'image. Si la largeur de l'image dépasse sa hauteur, PMView choisira l'orientation "Paysage", et vice versa.

Autres options

Imprimante vous permet de spécifier l'imprimante à utiliser.

Le sélecteur Unité vous permet de configurer les unités de mesure souhaitées. Vous avez le choix entre des mesures en pixels, en millimètres et en pouces (angl. inches).

La règle Gamma vous permet d'ajuster le facteur Gamma de votre imprimante. Cette option peut vous être utile, si l'image imprimée s'affiche avec trop - ou trop peu - de luminosité. Toute valeur au-dessous de 1 (un), rendra l'image plus noire, alors que les valeurs au-dessus de 1 (un) la rendront plus claire.

Utilisez la règle Page pour sélectionner la bonne page à afficher dans la fenêtre de prévisualisation. Observez que cette règle n'est visible que si la taille de l'impression prédéfinie demande plusieurs pages.

Pressez Imprimer pour imprimer le fichier.

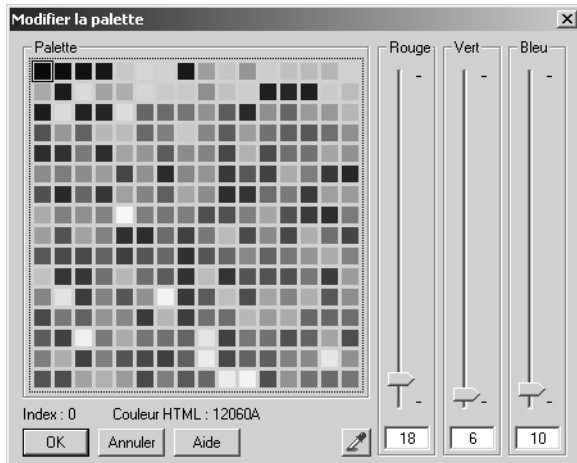
Pressez Configuration... pour faire apparaître le dialogue des Propriétés du travail. Ce dialogue vous permet de configurer la taille du papier et les options spécifiques à l'imprimante.

Note : Si vous voulez imprimer plusieurs images successives ayant toutes une taille spécifique, il vous conviendra peut-être d'ajuster les marges à la taille souhaitée, pour enfin utiliser l'option Ajuster la page. Par exemple, si vous voulez que vos images soient larges

de 4" et hautes de 2", alors il faudra ajuster les marges de manière à ce que l'indicateur de la zone imprimable lise "4.00 x 2.00 pouces (inches)". Puis, vous pourrez presser Ajuster la page.

La fenêtre Éditer la Palette

Cette fenêtre vous permet de modifier chaque couleur de la palette associée à l'image en cours. Les images en vraies couleurs n'ont pas de palette : l'option Éditer la palette, disponible au moyen du menu principal, sera ainsi désactivée. Si cela est le cas, vous pouvez vous servir l'option Convertir pour convertir l'image à comprendre un maximum de 256 couleurs.



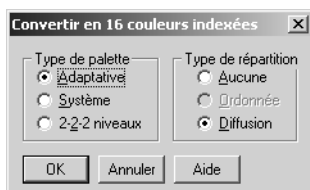
Sélectionnez les couleurs que vous voulez modifier, en cliquant dans la case appropriée. Les cases sont ordonnées de gauche à droite et de haut en bas, la première case étant dans le coin gauche supérieur de

la carte. Les cases de la palette sont de plus ordonnées d'après leur fréquence. La première case contient la couleur la plus fréquente ; c'est-à-dire qu'elle est le plus fréquemment utilisée dans l'image. La dernière case (coin droit inférieur) contient la couleur la moins fréquente.

Si l'image possède moins de 256 couleurs, les cases vides de la palette seront désactivées (ce qui sera indiqué dans la palette par une ligne diagonale). Les cases vides ne peuvent pas être éditées.

Convertir en 16 couleurs indexées

Cette fenêtre s'ouvrira quand vous sélectionnez "16 couleurs indexées" dans le menu "Convertir en", subalterne au menu Couleur :



Les paramètres de configuration sont :

Type de palette

Adaptative Ceci sélectionnera les 16 meilleures couleurs pour l'image. La palette générée pour cette image est optimisée et unique à cette image.

Système Cette option n'utilisera que les 16 couleurs fixes de la palette système. La palette de l'image ne peut donc être modifiée. Les

images converties à la palette système, auront toutes la même palette.

2-2-2 niveaux Cette option utilisera une palette standard à 2-2-2 niveaux, c'est-à-dire une palette à deux niveaux d'intensité pour chaque composante couleur (Rouge, Verte, Bleue). L'image sera ainsi réduite à ne comprendre qu'un maximum de 8 couleurs.

Type de répartition

Aucune Les couleurs sélectionnées seront les plus proches des couleurs originales, sans compensation d'erreur.

Ordonnée La répartition ordonnée est utilisée pour répartir les erreurs de couleur. La répartition ordonnée ne peut être utilisée qu'en combinaison avec une palette à 2-2-2 niveaux.

Diffusion La méthode de diffusion des erreurs de couleur Floyd-Steinberg est utilisée ici.

Convertir en 256 couleurs indexées

Cette fenêtre s'ouvre quand vous sélectionnez "256 couleurs indexées" dans le menu "Convertir en", subalterne au menu Couleur :



Les paramètres de configuration sont :

Type de palette

Adaptative Cette palette sélectionnera les 256 meilleures couleurs pour l'image. La palette ainsi formée sera optimisée et unique à cette image.

Système Cette option utilisera les 256 couleurs fixes de la palette système. La palette de l'image ne peut être modifiée. Les images converties en une palette système, auront toutes la même palette.

8-8-4 niveaux Cette option utilisera une palette fixe à 3-3-2 bits, c'est-à-dire une palette ayant 8 niveaux d'intensité pour les composantes Rouge et Verte, et 4 niveaux pour la composante Bleue. Cette palette a été utilisée dans les versions 2.x. de Microsoft Windows.

6-7-6 niveaux Cette option utilisera une palette fixe à 6-7-6 niveaux, c'est-à-dire une palette contenant 6 niveaux d'intensité pour les composantes Rouge et Bleue, et 7 niveaux pour la composante Verte. L'image sera ainsi réduite à un maximum de 252 couleurs.

6-6-6 niveaux Cette option utilisera une palette fixe à 6-6-6 niveaux, c'est-à-dire une palette présentant 6 niveaux d'intensité pour chaque composante de couleur (Rouge, Verte, Bleue), de sorte que l'image se réduise à un maximum de 216 couleurs. La palette convient bien aux systèmes possédant un gestionnaire de palette, puisque le gestionnaire de palette fonctionne au mieux, si la palette ne contient pas plus de 236 entrées de couleurs.

Type de répartition

Aucune Les couleurs sélectionnées seront les plus proches des couleurs originales, sans compensation d'erreur.

Ordonnée La répartition ordonnée est utilisée pour répartir les erreurs de couleur. La répartition ordonnée ne peut être utilisée qu'en combinaison avec des palettes RVB.

Diffusion La méthode de diffusion des erreurs de couleur Floyd-Steinberg est utilisée ici.

Nombre de couleurs

Si vous avez sélectionné une Palette Adaptative, cette option vous permettra de définir le nombre maximum de couleurs distinctes dans une seule image.

Tout code servant à gérer les formats de fichier dans PMView, a été écrit, dans sa totalité, par le créateur de ce logiciel. Nous sommes, de ce fait, fiers de vous pouvoir offrir un support technique complet de tous les formats cités ci-dessous, ainsi qu'un support supplémentaire amélioré, par exemple pour les fichiers TIFF. Si PMView n'arrive pas à charger un fichier dont vous avez besoin, veuillez nous l'indiquer, de sorte que nous puissions l'intégrer dans la prochaine version de PMView.

Bitmap OS/2 (BMP)

Description générale

Le format bitmap (format en mode point) fut introduit dans la version 1.1. d'OS/2. Plus tard, Microsoft Corp. améliora le format, en y incluant son environnement le mieux vendu : Microsoft Windows 3.0. Dans la version 2.0. d'OS/2, IBM procéda à développer le format de manière ultérieure, entre autres en y ajoutant certains champs et en définissant une structure qui rendit possible le stockage de plusieurs bitmaps dans un seul fichier (on appelle souvent ce type de fichiers, des matrices bitmap (ou des matrices en mode point)). Quoique nous ayons fait de notre mieux pour rendre possible, dans PMView, la sauvegarde des fichiers comprenant toutes

sortes de procédés de compression en mode point, nous ne vous recommandons pas de vous en servir : un grand nombre d'applications ne sauront pas traiter des bitmaps OS/2 compressés.

BMP est l'extension par défaut pour des fichiers en mode point (des fichiers bitmap) sous OS/2.

Plateformes et applications gérées

Machines Intel sous OS/2.

Gestion sous PMView

PMView lira tous les types de bitmaps OS/2 et Windows.

Les types de bitmaps, les nombres de couleurs et les mode de compression suivants, sont gérés par PMView :

Type	Nombre de couleurs	Mode de compression
Bitmaps IBM OS/2 1.x	1, 2, 4, 8, 24	
Matrices bitmap IBM OS/2 1.x	1, 2, 4, 8, 24	
Bitmaps IBM OS/2 2.x	1, 2, 4, 8, 24	HUFFMAN_1D, RLE_4, RLE_8, RLE_24
Matrices bitmap IBM OS/2 2.x	1, 2, 4, 8, 24	HUFFMAN_1D, RLE_4, RLE_8, RLE_24
Bitmaps Windows 3.x	1, 2, 4, 8, 24	RLE_4, RLE_8

- HUFFMAN_1D : encodage Huffman 1D modifié. Ne peut être appliqué qu'à des images en noir et blanc.
- RLE_4 : RLE. S'applique aux images en 4 bits par pixel (comprenant jusqu'à 16 couleurs).
- RLE_8 : RLE, 8 bits par pixel (jusqu'à 256 couleurs)
- RLE_24 : RLE, 24 bits par pixel (images en vraies couleurs)

Bitmap Windows (BMP)

Description générale

Le format bitmap (format en mode point) a été introduit dans la version 1.1. d'OS/2. Plus tard, Microsoft Corp. améliora le format, en y incluant son environnement le mieux vendu : Microsoft Windows 3.0. Dans la version 2.0. d'OS/2, IBM procéda à développer le format de manière ultérieure, entre autres en y ajoutant certains champs et en définissant une structure qui rendit possible le stockage de plusieurs bitmaps dans un seul fichier (on appelle souvent ce type de fichiers, des matrices bitmap (ou des matrices en mode point). Quoique nous ayons fait de notre mieux pour rendre possible, dans PMView, la sauvegarde des fichiers comprenant toutes sortes de procédés de compression en mode point, nous ne vous recommandons pas de vous en servir : un grand nombre d'applications ne sauront pas traiter des bitmaps Windows compressés.

L'extension RLE est parfois utilisée pour désigner des fichiers RLE en mode point sous Windows. Une autre extension généralement utilisée sous Windows, est celle de DIB. BMP est l'extension par défaut pour les fichiers en mode point.

Plateformes et applications gérées

Machines Intel exécutant Microsoft Windows, MS-DOS, Windows NT.

Gestion sous PMView

PMView lira tous les types de bitmaps OS/2 et Windows.

Les types de bitmaps, les nombres de couleurs et les mode de compression suivants, sont gérés par PMView :

Type	Nombre de couleurs	Mode de compression
Bitmaps IBM OS/2 1.x	1, 2, 4, 8, 24	
Matrices bit-map IBM OS/2 1.x	1, 2, 4, 8, 24	
Bitmaps IBM OS/2 2.x	1, 2, 4, 8, 24	HUFFMAN_1D, RLE_4, RLE_8, RLE_24
Matrices bit-map IBM OS/2 2.x	1, 2, 4, 8, 24	HUFFMAN_1D, RLE_4, RLE_8, RLE_24
Bitmaps Windows 3.x	1, 2, 4, 8, 24	RLE_4, RLE_8

- HUFFMAN_1D: encodage Huffman 1D modifié. Ne peut être appliqué qu'à des images en noir et blanc.
- RLE_4 : RLE. S'applique aux images en 4 bits par pixel (comportant jusqu'à 16 couleurs).
- RLE_8 : RLE, 8 bits par pixel (jusqu'à 256 couleurs).
- RLE_24: RLE, 24 bits par pixel (images en vraies couleurs).

Curseur Windows (CUR)

Description générale

Le format CUR est le format natif des fichiers curseurs (pointeurs) sous Windows. Observez que le format curseur de Windows est bien différent du format pointeur d'OS/2. Ainsi est-il important que vous choisissiez le bon format quand vous enregistrez des fichiers curseurs.

L'extension par défaut est CUR.

Plateformes et applications gérées

Machines Intel exécutant Microsoft Windows, MS-DOS, Windows NT.

Gestion sous PMView

PMView lira tous les types de curseurs Windows.

Format DCA/Intel DCX (DCX)

Description générale

Digital Communications Associates (DCA) et Intel ont créé la spécification des applications de communication DCA/Intel (angl. "CAS" ou "Communicating Applications Specification"). Cette spécification définit une interface standard de programmation à haut niveau pour des applications de transmission de données. Le format DCX est le format de fichier standard utilisé pour stocker des fichiers FAX dans la CAS.

L'extension par défaut est DCX.

Plateformes et applications gérées

Machines Intel exécutant des applications conformes à la spécification DCA/Intel (CAS).

Gestion sous PMView

PMView gère DCX conformément à la version 1.2. de la spécification CAS de DCA/Intel.

Information technique

Les fichiers DCX constituent une série d'un ou de plusieurs fichiers PCX. Or, comme le format DCX n'est censé stocker que des données FAX (télécopie), il y a des restrictions à observer quant aux fichiers DCX :

- L'image doit être en noir et blanc. Les niveaux de gris ne sont pas permis.
- La largeur d'une image ne doit pas dépasser 1 728 pixels
- La hauteur recommandée pour l'image est de 2 200 pixels

Encapsulated Postscript (EPS)

Description générale

Le format Encapsulated PostScript est un format d'emploi général qui sert à stocker du texte et des graphiques dans une forme vectorielle ou en mode points.

L'extension par défaut pour les fichiers Encapsulated PostScript est EPS

Plateformes et applications gérées

Ce format est géré par de nombreuses applications sur un grand nombre de plateformes.

Gestion sous PMView

PMView sait écrire des fichiers au format EPS, mais il n'est pas capable d'en lire. Observez que le programme GhostView (que l'on peut télécharger gratuitement depuis l'Internet) peut vous aider à afficher vos fichiers EPS et à les convertir en des fichiers PBMPlus (OBM, PPM, etc.), qui, eux, pourront être lus par PMView.

Flexible Image Transport System (FITS)

Description générale

Le format FITS est un format à but général qui sert à stocker des données et qui s'utilise, premièrement, pour faciliter l'échange de données entre différentes plateformes et applications tant logicielles que matérielles. De nombreuses organisations astronomiques, telle la section astrophysique de NASA, se servent du format FITS (en tant que format standard) pour stocker des données graphiques.

L'extension par défaut des fichiers FITS est FIT.

Plateformes et applications gérées

Ce format est géré par de nombreuses applications sur un grand nombre de plateformes.

Gestion sous PMView

PMView lit les fichiers FITS qui contiennent une image ayant une valeur BITPIX de plus de 8, 16, 32, -32 ou -64. La valeur de NAXIS doit être au moins 2.

Télécopie CCITT Group 3 (G3)

Description générale

Le fichier Télécopie CCITT Group 3 est un fichier de données informatiques qui contient des données en format "brut" (c'est-à-dire sans en-tête).

L'extension par défaut des fichiers CCITT Group 3 est G3.

Plateformes et applications gérées

Ce format est géré par de nombreuses applications sur un grand nombre de plateformes.

Gestion sous PMView

Les données FAX ont généralement une largeur de 1728 pixels maximum, et une hauteur de 10 pixels minimum.

Graphics Interchange Format (GIF)

Description générale

Le format GIF fut créé par CompuServe en 1987. Depuis sa création, le format est devenu de plus en plus populaire pour l'échange général des fichiers graphiques. Il existe deux types de fichiers GIF; GIF87a, le fichier standard et original créé en 1987, et GIF89a, le format standard révisé en 1989. Ce dernier a ajouté au format GIF des fonctions comprenant la possibilité d'ajouter des commentaires, des textes et des animations aux fichiers graphiques.

Le format GIF est un format sans perte, ce qui est un avantage dans la sauvegarde de tout fichier comprenant jusqu'à 256 couleurs (ou niveaux de gris).

Le format s'utilise bien comme un format généralisé pour l'échange d'images, quoique les limites posées par le format sur les informations des couleurs, vous oblige peut-être à choisir PNG, TIFF ou JPEG au lieu de ce format GIF. En général, le format GIF convient le mieux à de telles images, dont le nombre de couleurs est limité : le taux de compression est bon (vu que le format est sans perte) et les fichiers GIF peuvent être décompressés très rapidement.

L'extension par défaut des fichiers GIF est GIF.

Plateformes et applications gérées

Ce format est géré par de nombreuses applications sur un grand nombre de plateformes. Néanmoins, il se peut que certaines applications récentes ne gèrent pas ce format. La compression LZW utilisée dans le format GIF, est brevetée par Unisys et les développeurs de logiciels peuvent donc décider, à cause des restrictions légales posées par ce brevet, de ne pas gérer le format GIF dans leurs applications.

Gestion sous PMView

PMView offre une gestion complète de la spécification originale GIF87a. Il lira aussi les fichiers GIF89a, mais en négligant de l'information spécifique au format révisé GIF89a.

Versions : 87a, 89a

Bits par pixel : 1..8

Les algorithmes de compression / décompression GIF intégrés dans ce logiciel sont déposés sous le numéro U.S. Patent No. 4,558,302 avec toute contre-partie étrangère.

Le Graphics Interchange Format(c) est la propriété intellectuelle de la société CompuServe Incorporated. GIF(sm) est un marque de service enregistré par CompuServe Incorporated.

Icône OS/2 (ICO)

Description générale

Le format ICO est le format icône natif sous Windows et OS/2. Observez que le format icône de Windows diffère largement de celui d'OS/2. Ainsi est-il important que vous choisissiez le bon format quand vous sauvegardez vos fichiers en un format icône.

L'extension par défaut est ICO.

Plateformes et applications gérées

Machines Intel exécutant OS/2

Gestion sous PMView

PMView lira tous les types d'icônes OS/2 ; tant l'ancien format "Icône" (angl. "Icon") que le nouveau format "Icône couleur" (angl. "Color Icon").

Icône Windows (ICO)

Description générale

Le format ICO est le format icône natif sous Windows et OS/2. Observez que le format icône de Windows diffère largement de celui d'OS/2. Ainsi est-il important que vous choisissiez le bon format quand vous sauvegardez vos fichiers en un format icône.

L'extension par défaut est ICO.

Plateformes et applications gérées

Machines Intel exécutant Windows

Gestion sous PMView

PMView lira tous les types d'icônes Windows.

Electronic Arts IFF (IFF)

Description générale

Le format IFF fut défini par Electronic Arts en 1985. Le format IFF est un format rapide et facile à lire et à décompresser. Néanmoins, il lui manque un bon procédé de compression, ce qui rend inconveniente son utilisation pour stocker des images en vraies couleurs.

Observez que le format IFF peut être utilisé pour enregistrer une grande variété d'informations. Un fichier IFF ne contient pas nécessairement d'image, mais l'on y trouvera aussi des animations, du texte, des extraits audio, etc.

L'extension par défaut est IFF, mais vous rencontrerez probablement un grand nombre d'autres extensions, telles MP, HAM, ILBM, LBM, etc.

Plateformes et applications gérées

Ce format est généralement utilisé sur des ordinateurs Commodore Amiga. Il est, cependant, aussi géré par de nombreuses applications sur un grand nombre de plateformes.

Gestion sous PMView

PMView ne gère que le type FORM des fichiers IFF contenant une image. Les deux sous-types suivants sont gérés :

- ILBM : 1..n plans
- PBM : format 8 bits morcelé

PMView gères aussi les types spéciaux suivants des fichiers ILBM :

- HAM : 3..16 plans
- Dynamic HAM (DHAM)
- Sliced HAM (SHAM)
- Palette change (PCHG)

PMView extrait de l'information des sections suivantes (si disponibles), lors de la lecture d'un fichier IFF :

- BMHD
- CAMG
- CMAP

- SHAM
- CTBL
- PCHG
- BODY

Digital Research GEM (IMG)

Description générale

Le format GEM est utilisé par des applications telles que Ventura Publisher, GEM Draw, GEM Scan et GEM Paint. Sur Atari ST, où GEM constitue l'environnement d'exploitation standard, ce format est géré par la plupart des applications graphiques.

L'extension par défaut pour les fichiers GEM est IMG

Plateformes et applications gérées

GEM, MS-DOS, Atari ST.

Gestion sous PMView

PMView gère tant les anciens que les nouveaux fichiers GEM. Les fichiers du type ancien gérés sont soit des fichiers noir & blanc, 1bit/pixel, soit des fichiers couleurs (EGA, carte des couleurs) à 2.4 bit/pixel, soit encore des fichiers 8-bit en niveaux de gris. Les fichiers du type nouveau sont soit des fichiers 1.8 bit/pixel en niveaux de gris, soit des fichiers couleurs à 24-bits. Observez que les images couleurs à 24-bits demandent la version 4.0. de Ventura. Si vous voulez importer l'image à une version antérieure de Ventura, il vous faudra tout d'abord convertir l'image en une image noir & blanc, ou en une image en niveaux de gris, avant de la sauvegarder.

JPEG File Interchange Format (JPG)

Description générale

Le format JPEG est un format "avec perte", ce qui veut dire que l'image qui sortira de la décompression, ne sera pas exactement identique à celle que vous y avez fait entrer originalement. L'algorithme effectue une grande partie de la compression en exploitant les limites connues de l'oeil humain, notamment le fait que les petits détails de couleur ne soient pas aussi bien discernés que le sont les petits détails de luminosité. Ainsi le format JPEG a-t-il été réalisé pour stocker des images destinées à être vues par des êtres humains. Si vous voulez faire analyser vos images par votre système informatique, les petites erreurs qu'introduit le format JPEG, et qui peuvent rester invisibles à l'oeil nu, peuvent produire des problèmes. Le format va, par contre, très bien pour l'échange général des images.

L'extension recommandée par le Joint Photographic Experts Group est JIF. Une autre extension généralement utilisée pour ce format est JPG. C'est aussi cette dernière extension qui constitue l'extension par défaut du format JPEG.

Plateformes et applications gérées

Ce format est géré par de nombreuses applications sur un grand nombre de plateformes.

Gestion sous PMView

Gestion conforme à la révision 6a de la société Independent JPEG Group.

Le codec JPEG inclus dans ce logiciel est partiellement basé sur le travail de l'Independent JPEG Group.

Logo de Boot OS/2 (LGO)

Description générale

Le format Logo de Boot OS/2 est utilisé dans les versions 3 et 4 de Warp OS/2 pour stocker le logo de boot. Le logo de boot est l'image qui s'affiche le premier quand on relance OS/2 après une réinitialisation du système.

Sous Warp 3, la taille de l'image logo de boot est de 640x400 pixels. La résolution VGA utilisée pendant l'initialisation du système est de 640x480 pixels. Warp 3 réserve 80 lignes en bas de l'écran pour afficher de l'information sur les droits d'auteur. Cet espace ne peut être utilisé et, ainsi, la taille du logo de boot doit être de 640x400 pixels. (Utiliser un logo de boot de 640x480 pixels sous Warp 3 résultera en un arrêt d'OS/2 au démarrage du système.)

Warp 4 ne réserve pas cet espace et il est donc possible d'utiliser, sous ce système Warp 4, un logo de boot plein écran, large de 640x800 pixels.

Le fichier logo de boot est placé dans la racine du disque d'initialisation du système OS/2. Son nom de fichier est OS2LOGO et il contient, par défaut, des attributs système, des attributs cachés ou, encore, des attributs à lecture seule.

L'extension par défaut est LGO.

Plateformes et applications gérées

Machines Intel exécutant OS/2 versions 3.x et supérieures

Gestion sous PMView

PMView gère le format logo de boot de Warp 3.x et Warp 4.x. Lors de la sauvegarde des fichiers au format Logo de Boot OS/2, PMView redimensionnera automatiquement l'image à comprendre

la taille correcte ; 640x400 ou 640x480, dépendant du format sélectionné). La fonction d'interpolation sera aussi utilisée dans de tels redimensionnements, de sorte que les proportions de l'image se préservent. Les couleurs se réduiront à ne comprendre plus que les 16 couleurs fixes de la palette EGA.

MacPaint (MAC)

Description générale

MacPaint est le format natif de MacPaint, un programme de dessin créé pour le MacIntosh d'Apple.

L'extension par défaut est MAC.

Plateformes et applications gérées

MacIntosh. Ce format est géré par de nombreuses applications sur des formats différents. Toutefois, le format ne peut être que monochrome et il demande que l'image soit d'une taille spécifique.

Gestion sous PMView

PMView gère les versions 0 et 2 de MacPaint. Néanmoins, PMView ne se sert pas de ces numéros de version, quand il cherche à savoir si un fichier est un fichier MacPaint ou non, mais ce qu'il cherche de savoir, c'est si les données graphiques intégrées dans le fichier MacPaint sont les mêmes que les données incluses dans les versions 0 et 2. Si tel est le cas, PMView sera capable de lire l'image. Lors de la sauvegarde des fichiers MacPaint, PMView redimensionnera automatiquement l'image à la taille correcte (576x720). La fonction d'interpolation sera aussi utilisée dans de tels redimensionnements, de sorte que les proportions de l'image se préservent.

Observez que PMView lit et utilise séparément l'information incluse dans l'en-tête MacBinary (si disponible). L'en-tête MacBinary ne fait pas partie du format MacPaint et PMView n'écrira pas des en-tête MacBinary lors de la sauvegarde des fichiers. (Un en-tête MacBinary est une structure qui permet aux programmes et aux données MacIntosh d'être transférés depuis et vers d'autres environnements).

Information technique

MacPaint est un format monochrome, en noir & blanc, utilisant de l'encodage packbits. La taille des images MacPaint est fixée à 576 x 720 pixels.

Microsoft Paint (MSP)

Description générale

MSP est le format natif de Windows Paint, un programme de dessin trouvé dans les premières versions 1.0. et 2.0. de Microsoft Windows. Dans Windows 3.0, ce programme a été remplacé par Windows Paintbrush, qui écrit des Bitmaps Windows (BMP) par défaut. Le format MSP a ainsi été rendu obsolète.

L'extension par défaut est MSP.

Plateformes et applications gérées

MS-DOS, Microsoft Paint. Le format est un format monochrome simple, utilisé essentiellement dans des versions inférieures de Microsoft Windows. Aujourd'hui, le format MSP est obsolète.

Gestion sous PMView

PMView gère les versions 1 et 2 du format MSP.

Information technique

MSP est un format monochrome, noir & blanc, qui utilise une variante de l'encodage RLE.

Kodak Photo CD (PCD)

Description générale

Le format Kodak Photo-CD vous permet de convertir des photos ordinaires en le format CD-ROM de Kodak. Tous les pilotes CD-ROM ne sont pas capables de lire des CD-Photos. Vous pouvez contacter Kodak pour obtenir une liste complète de ceux qui ont cette capacité. Chaque fichier PCD contient cinq analyses de la même image, selon les différentes résolutions listées ci-dessous. Les fichiers Photo-CD se localisent dans le répertoire \PHOTO_CD\IMAGES\ du CD-ROM et ils sont nommés IMGxxxx.PCD, où xxxx est un numéro à quatre chiffres. Les numéros se déterminent par le nombre d'images sur le disque, le premier numéro étant 0001.

Une sixième résolution (6144x4096) peut être disponible sur des disques Photo-CD PRO. Il s'agit ici d'une extension particulière, qui réside dans un autre répertoire sur le disque. PMView utilisera l'information disponible dans \PHOTO_CD\IPE\IMGxxxx\64BASE\INFO.IC pour lire cette résolution.

Gestion sous PMView

Sont gérées toutes les cinq résolutions et les orientations de ce format. Si nécessaire, PMView effectuera une rotation automatique des images, sans demander de mémoire supplémentaire pendant le décodage. PMView gère aussi l'extension (64 Base) du format Photo-CD PRO.

PMView vous demandera spécification quant à la résolution souhaitée, avant de charger l'image. Il est aussi possible de spécifier une résolution par défaut dans le bloc-notes des options de ce logiciel.

Les vignettes seront chargées depuis le \PHOTO_CD\OVERVIEW.PCD, si disponible. Il n'y a aucune option disponible pour automatiquement charger/afficher le fichier d'initialisation \PHOTO_CD\STARTUP.PCD. Néanmoins, si nécessaire, celui-ci peut être affiché tout simplement en changeant de répertoire.

Information technique

Les résolutions standard des images Photo CD et la quantité de mémoire requise pour leurs décodages respectifs :

Résolution	Mémoire requise
192 x 128	73,728 octets
384 x 256	294,912 octets
768 x 512	1,179,648 octets
1536 x 1024	4,784,128 octets
3072 x 2048	19,070,976 octets
6144 x 4096	75,694,080 octets

Les spécifications de la quantité de mémoire nécessaire au décodage, incluent la taille nécessaire aux tables huffman. Il est donc possible qu'elles varient de ce que rapportent d'autres logiciels.

ZSoft Paintbrush (PCX)

Description générale

Les fichiers PCX sont créés par le Paintbrush PC de ZSoft, celui-ci étant l'un des outils de dessin les plus populaires.

L'extension par défaut est PCX.

Plateformes et applications gérées

Ce format est géré par de nombreuses applications sur un grand nombre de plateformes.

Gestion sous PMView

Les révisions PCX suivantes sont gérées :

- Version 2.5 de PC Paintbrush
- Version 2.8 avec ou sans palette
- Version 3.0
- Version 5.0 y compris PCX 24-bits

PMView n'est pas dépendant du numéro de version, et il devra donc être capable d'afficher tout fichier PCX conforme aux spécifications techniques présentées ci-dessous. La liste des versions ci-dessus n'est présentée qu'à titre indicatif.

Information technique

Images comprenant jusqu'à 8 bits par pixels [bits*plans <= 8] :

1, 2, 4 ou 8 bits

1, 2 ou 4 plans

Gestion des images 24-bits (PCX rév 5.0) :

3 plans

8 bits

Il se peut qu'il manque de carte de couleur à certains fichiers PCX créés pour un écran EGA. Lors de la lecture de tels fichiers, PMView se servira de la palette EGA par défaut. (Si l'image s'affiche entièrement en noir et blanc dans une autre application, il se peut que le problème concerne le fait que l'image ne contienne pas de carte de couleurs et que l'application ne soit pas capable de fournir une carte de couleurs par défaut.)

PC Paint/Pictor (PIC)

Description générale

Les fichiers PIC sont créés par PC Paint/Pictor (non PC Paintbrush) et ils sont utilisés, entre autres, par Grasp.

L'extension par défaut est PIC. Attention ! Cette extension est utilisée par de nombreuses applications pour désigner toutes sortes de fichiers. Si PMView n'arrive pas à lire votre fichier dont l'extension est PIC, vous pouvez présumer qu'il ne s'agit pas d'un fichier PC Paint/Pictor. Par exemple, PMView ne lira pas les fichiers PIC de Lotus 1-2-3 (ce sont ici des graphiques vectoriels, non des bit-maps).

Plateformes et applications gérées

MS-DOS. PC Paint/Pictor, Grasp, ainsi que beaucoup d'autres.

Gestion sous PMView

Conformément aux spécifications des fichiers PIC, PMView affichera tout fichier ayant les nombres de plans et de couleurs suivants :

1..8 plans, 1..8 bits par pixel (2..256 couleurs)

3 plans, 8 bits par pixel (16M couleurs)

La version actuelle de PMView ne gère pas les nouveaux modes suivants, mais ils seront gérés dans une version supérieure de PMView :

1 plan, 16 bits par pixel (65k couleurs)

1 plan, 24 bits par pixel (16M couleurs)

Il se peut qu'il manque de carte de couleurs à certains fichiers PCX créés pour un écran EGA. Lors de la lecture de tels fichiers, PMView se servira de la palette EGA par défaut. (Si l'image s'affiche entièrement en noir et blanc dans une autre application, il se peut que le problème concerne le fait que l'image ne contienne pas de carte de couleurs et que l'application ne soit pas capable de fournir une carte de couleurs par défaut).

Bio-Rad PIC (PIC)

Description générale

Le format de fichier Bio-Rad est utilisé par des logiciels sortant de Bio-Rad Microscience Ltd.

L'extension par défaut pour des fichiers Bio-Rad est PIC.

Gestion sous PMView

La version actuelle de PMView ne lit que des fichiers Bio-Rad PIC en niveaux de gris et à 8 bits par pixel.

Softimage Picture (PIC)

Description générale

Le format de fichier Softimage Picture (PIC) fut créé par Softimage Co. pour être utilisé sur ses logiciels de l'animation 3-D. Un fichier Softimage PIC est capable de stocker de l'information sur des images en vraies couleurs et les canaux alpha d'un cadre spécifique à l'intérieur d'une animation. (Observez que ce format n'est pas capable de gérer une animation complète ; il ne peut, en fait, soutenir qu'un seul cadre spécifique, appartenant à une animation plus grande.)

L'extension par défaut est PIC.

Gestion sous PMView

La version actuelle de PMView lit et écrit des fichiers Softimage Picture standard à 8 bits par canal.

Bitmap PBMPlus Portable (PBM)

Description générale

Les fichiers PBMPlus sont créés par les PBMPlus Portable Bitmap Utilities de Jef Poskanzer. PBMPlus utilise trois différents types de fichiers : il s'agit ici des formats Portable Bitmap (PBM), Portable Graymap (PGM) et Portable Pixmap (PPM). PBM ne peut stocker que des bitmaps monochromes (en noir & blanc). PGM stocke, en plus, des bitmaps en niveaux de gris et PPM est capable de stocker des bitmaps couleur. Il existe aussi un quatrième format, Portable Anymap (PNM). PNM ne constitue pas vraiment en soi un format de fichier différent, mais un fichier du type PNM peut contenir n'importe lequel des trois types de fichiers PBMPlus listés ci-dessus.

L'extension par défaut est PBM.

Plateformes et applications gérées

Les fichiers PBMPlus sont fréquents sous UNIX et sur des PCs contenant Intel.

Gestion sous PMView

Gestion conforme aux spécifications établies par Jef Poskanzer en 1990. La spécification complète est incluse ci-dessous.

Information technique

Le format bitmap portable est un format de fichier monochrome de moindre dénominateur commun. Il a été créé à l'origine pour rendre raisonnable l'envoi électronique des bitmaps entre différents types de machines utilisant des programmes de courriel aussi ignobles que ceux qui sont toujours en usage aujourd'hui. Le format est couramment utilisé comme le langage commun d'une famille

entière de filtres de conversion de formats en mode point. La définition de ce format se présente de la manière suivante :

- Il y a un "numéro magique" qui permet à identifier le type de fichier. Le numéro magique d'un fichier pbm comprend les deux caractères "P1".
- Espace blanc. (blancs, tabulations, passages à la ligne, retours chariot).
- Une largeur, prenant la forme d'un nombre décimal en caractères ASCII.
- Espace blanc.
- Une hauteur, prenant la forme d'un nombre décimal en caractères ASCII.
- Espace blanc.
- Bits largeur * hauteur, chaque section étant soit '1', soit '0', se formant dans le coin gauche supérieur du bitmap et puis procédant dans le sens de lecture habituel en français.
- Le caractère '1' porte la signification de "noir", '0' celle de "blanc".
- Les blancs dans la partie bits ne sont pas pris en compte.
- Les caractères se trouvant entre "#" et la fin de la ligne ne sont pas pris en compte (commentaires).
- Aucune ligne ne devrait dépasser 70 caractères.

Voici un exemple illustrant un petit bitmap en ce format :

```
P1
# feep.pbm
24 7
0000000000000000000000000000
011110011110011110011110
010000010000010000010010
011100011100011100011110
```

```
010000010000010000010000
010000011110011110010000
000000000000000000000000
```

Les programmes susceptibles de lire ce format doivent être aussi tolérants que possible, en acceptant tout ce qui ressemble, même de peu, à un bitmap.

Il existe aussi une variante de ce format, disponible si l'on sauvegarde l'image au moyen de l'option RAWBITS. Cette variante diffère du format précédent comme suit :

- Le "numéro magique" est "P4", et non "P1".
- Les bits sont stockés 8 par octet ; les bits de poids fort les premiers, les bits de poids faible les derniers.
- Aucun blanc n'est permis dans la section bits et il n'y a qu'un seul caractère de blanc (typiquement un passage à la ligne) qui soit permis après la hauteur.
- Les fichiers sont huit fois plus petits et bien plus rapides à lire et à écrire.

PBMPlus Portable Graymap (PGM)

Description générale

Les fichiers PBMPlus sont créés par les PBMPlus Portable Bitmap Utilities de Jef Poskanzer. PBMPlus utilise trois différents types de fichiers : il s'agit ici des formats Portable Bitmap (PBM), Portable Graymap (PGM) et Portable Pixmap (PPM). PBM ne peut stocker que des bitmaps monochromes (en noir & blanc). PGM stocke, en plus, des bitmaps en niveaux de gris et PPM est capable de stocker des bitmaps couleur. Il existe aussi un quatrième format, Portable Anymap (PNM). PNM ne constitue pas vraiment en soi un format de fichier différent, mais un fichier du type PNM peut contenir

n'importe lequel des trois types de fichiers PBMPlus listés ci-dessus.

L'extension par défaut est PGM.

Plateformes et applications gérées

Les fichiers PBMPlus sont fréquent sous UNIX et sur des PCs contenant Intel.

Gestion sous PMView

Gestion conforme aux spécifications établies par Jef Poskanzer en 1990. La spécification complète est incluse ci-dessous.

Information technique

Le format graymap portable est un format de fichier de moindre dénominateur commun. Il se définit de la manière suivante :

- Il y a un "numéro magique" qui sert à identifier le type de fichier. Le numéro magique d'un fichier pgm comprend les deux caractères "P2".
- Espace blanc. (blancs, tabulations, passages à la ligne, retours chariot).
- Une largeur, prenant la forme d'un nombre décimal en caractères ASCII.
- Espace blanc.
- Une hauteur, prenant la forme d'un nombre décimal en caractères ASCII.
- Espace blanc.
- La valeur de gris au maximum, en format décimal ASCII.
- Espace blanc.

- Valeurs de gris largeur * hauteur, chaque section en un nombre décimal en ASCII, commençant par 0 et la valeur maximale spécifiée, les sections étant séparées par un espace blanc, se formant dans le coin gauche supérieur du graymap, puis procédant dans le sens de lecture normal en français. La valeur 0 signifie "noir", alors que la valeur maximum porte la signification de "blanc".
- Les caractères se trouvant entre "#" et la fin de la ligne ne sont pas pris en compte (commentaires).
- Aucune ligne ne devrait dépasser 70 caractères.

Voici un exemple illustrant un petit graymap en ce format :

```
P2
# feep.pgm
24 7
15
0 0 0 0 0 0 0 0 0 0 0 0 0 0 0 0 0 0 0 0 0 0 0 0
0 3 3 3 3 0 0 7 7 7 7 0 0 11 11 11 11 0 0 15 15 15 15 0
0 3 0 0 0 0 0 7 0 0 0 0 0 11 0 0 0 0 0 15 0 0 15 0
0 3 3 3 0 0 0 7 7 7 0 0 0 11 11 11 0 0 0 15 15 15 15 0
0 3 0 0 0 0 0 7 0 0 0 0 0 11 0 0 0 0 0 15 0 0 0 0
0 3 0 0 0 0 0 7 7 7 7 0 0 11 11 11 11 0 0 15 0 0 0 0
0 0 0 0 0 0 0 0 0 0 0 0 0 0 0 0 0 0 0 0 0 0 0 0
```

Les programmes susceptibles de lire ce format doivent être aussi tolérants que possible, en acceptant tout ce qui ressemble, même de peu, à un graymap.

Il existe aussi une variante de ce format, disponible si l'on sauvegarde l'image au moyen de l'option RAWBITS. Cette variante diffère du format précédent comme suit :

- Le "numéro magique" est "P5" et non "P2".
- Les valeurs de gris sont enregistrées comme des octets simples, et non comme des nombres décimal en caractères ASCII.

- Aucun blanc n'est permis dans la section des gris et il n'y a qu'un seul caractère de blanc (typiquement un passage à la ligne) qui soit permis après la valeur maximale.
- Les fichiers sont plus petits et de beaucoup plus rapides à lire et à écrire.

Observez que ce format brut ne peut être utilisé pour des valeurs maximales dépassant 255.

PBMPlus Portable Pixmap (PPM)

Description générale

Les fichiers PBMPlus sont créés par les PBMPlus Portable Bitmap Utilities de Jef Poskanzer. PBMPlus utilise trois différents types de fichiers : il s'agit ici des formats Portable Bitmap (PBM), Portable Graymap (PGM) et Portable Pixmap (PPM). PBM ne peut stocker que des bitmaps monochromes (en noir & blanc). PGM stocke, en plus, des bitmaps en niveaux de gris et PPM est capable de stocker des bitmaps couleur. Il existe aussi un quatrième format, Portable Anymap (PNM). PNM ne constitue pas vraiment en soi un format de fichier différent, mais un fichier du type PNM peut contenir n'importe lequel des trois types de fichiers PBMPlus listés ci-dessus.

L'extension par défaut est PPM.

Plateformes et applications gérées

Les fichiers PBMPlus sont fréquent sous UNIX et sur des PCs contenant Intel.

Gestion sous PMView

Gestion conforme aux spécifications établies par Jef Poskanzer en 1990. La spécification complète est incluse ci-dessous.

Information technique

Le format pixmap est un format de fichier graphique à couleurs de moindre dénominateur commun. Il se définit de la manière suivante:

- Il y a un "numéro magique" qui sert à identifier le type de fichier. Le numéro magique d'un fichier ppm comprend les deux caractères "P3".
- Espace blanc. (blancs, tabulations, passages à la ligne, retours chariot).
- Une largeur, spécifiée comme un nombre décimal en caractères ASCII.
- Espace blanc.
- Une hauteur, spécifiée comme un nombre décimal en caractères ASCII.
- Espace blanc.
- La valeur maximum de la composante couleur, spécifiée en format ASCII décimal.
- Espace blanc.
- Pixels largeur * hauteur, chacune des trois valeurs ASCII décimal se plaçant entre 0 et la valeur maximum spécifiée, commençant dans le coin gauche supérieur du pixmap et procédant dans le sens de lecture habituel en français. Les trois valeurs données pour chaque pixel représentent respectivement les couleurs rouge, verte et bleue. La valeur 0 signifie qu'il n'y a pas de couleur, alors que la valeur maximale signifie qu'on a atteint le nombre maximal de couleurs.

- Les caractères se trouvant entre "#" et la fin de la ligne suivante ne sont pas pris en compte (commentaires).
- Aucune ligne ne devrait dépasser 70 caractères.

Voici un exemple illustrant un petit pixmap en ce format :

```
P3
# feep.ppm
4 4
15
0 0 0 0 0 0 0 0 15 0 15
0 0 0 0 15 7 0 0 0 0 0 0
0 0 0 0 0 0 0 15 7 0 0 0
15 0 15 0 0 0 0 0 0 0 0 0
```

Les programmes susceptibles de lire ce format doivent être aussi tolérants que possible, en acceptant tout ce qui ressemble, même de peu, à un pixmap.

Il existe aussi une variante de ce format, disponible si l'on sauvegarde l'image au moyen de l'option RAWBITS. Cette variante diffère du format précédent comme suit :

- Le "numéro magique" est "P6", et non "P3".
- Les valeurs des pixels sont enregistrées en tant qu'octets ordinaires, et non comme des nombres décimal en caractères ASCII.
- Aucun blanc n'est permis dans la zone des pixels, et il n'y a qu'un seul caractère de blanc (typiquement un passage à la ligne) qui soit permis après la valeur maximale.
- Les fichiers sont plus petits et de beaucoup plus rapides à lire et à écrire.

Observez que ce format brut ne peut être utilisé pour des valeurs maximales dépassant 255.

PBMPlus Portable Anymap (PNM)

Description générale

Les fichiers PBMPlus sont créés par les PBMPlus Portable Bitmap Utilities de Jef Poskanzer. PBMPlus utilise trois différents types de fichiers : il s'agit ici des formats Portable Bitmap (PBM), Portable Graymap (PGM) et Portable Pixmap (PPM). PBM ne peut stocker que des bitmaps monochromes (en noir & blanc). PGM stocke, en plus, des bitmaps en niveaux de gris et PPM est capable de stocker des bitmaps couleur. Il existe aussi un quatrième format, Portable Anymap (PNM). PNM ne constitue pas vraiment en soi un format de fichier différent, mais un fichier du type PNM peut contenir n'importe lequel des trois types de fichiers PBMPlus listés ci-dessus.

L'extension par défaut est PNM.

Plateformes et applications gérées

Les fichiers PBMPlus sont fréquent sous UNIX et sur des PCs contenant Intel.

Gestion sous PMView

Gestion conforme aux spécifications établies par Jef Poskanzer en 1990. La spécification complète est incluse ci-dessous.

Information technique

Un fichier PNM peut contenir l'un des trois formats PBMPlus suivants :

- Portable Bitmap (PBM)
- Portable Graymap (PGM)
- Portable Pixmap (PPM)

Portable Network Graphics (PNG)

Description générale

Le format PNG est censé fournir un standard portable, juridiquement libre, bien compressé et bien spécifié pour des fichiers graphiques en mode point et sans perte de données.

PNG est hautement recommandé en tant qu'un format général utilisé pour tout échange d'images.

L'extension par défaut est PNG.

Plateformes et applications gérées

Ce format est géré par de nombreuses applications sur un grand nombre de plateformes.

Gestion sous PMView

PMView gère le format PNG dans son entier, tout à fait conformément à la version 0.96 (du 11 mars 1996) de la Spécification PNG. Le codage de toutes les routines est le nôtre - nous l'avons effectué entièrement nous-mêmes - et nous avons ainsi pu optimiser le code utilisé pour spécifier la vitesse sous OS/2. PMView ne se sert donc pas de la logithèque PNG officielle.

Type de couleurs et Nombre de couleurs

Nombre de bits	Interprétation
0 1,2,4,8,16	Images en niveaux de gris
2 8,16	Images RVB en vraies couleurs

Nombre de bits	Interprétation
3 1,2,4,8	Images à carte de couleurs
4 8,16	Images RVB en vraies couleurs et ayant un canal alpha
6 8,16	Images en niveaux de gris ayant un canal alpha

Type de compression

0 Déflation/Inflation avec une fenêtre glissante de 32 Ko

Type de filtrage

0 Filtrage adaptative avec cinq filtres de base

Type d'entrelacement

0 Non entrelacé

1 Entrelacement Adam7

Adobe Photoshop Document (PSD)

Description générale

Le format PSD est le format de fichier natif d'Adobe Photoshop.

L'extension par défaut est PSD.

Plateformes et applications gérées

Adobe Photoshop et de nombreuses applications sous les plateformes Windows et MacIntosh.

Gestion sous PMView

Sont gérés les nombres de bits 1, 8 et 16. Si le nombre de bits est égal à 1, l'image sera conçue comme étant monochrome (mode Couleur = 0).

Type de compression

0 Aucune compression

1 Encodage MacIntosh PackBits

Modes Couleur

0	Monochrome
1	Niveaux de gris
2	Couleur indexée
3	Couleur RVB
4	Couleur CMYK
7	Canaux multiples
8	Duotone
9	Couleurs l*a*b*

Pointeur OS/2 (PTR)

Description générale

Le format PTR est le format pointeur natif sous OS/2. Observez que le format curseur de Windows diffère largement du format pointeur d'OS/2. Il est donc très important que vous choisissiez le bon format quand vous effectuez des sauvegardes en l'un ou l'autre de ces formats pointeurs.

L'extension par défaut est PTR.

Plateformes et applications gérées

Machines Intel exécutant OS/2

Gestion sous PMView

PMView est capable de lire tous les types de pointeurs OS/2 ; l'ancien format "pointeur" et le nouveau format "pointeur couleur" peuvent être lus.

Sun Raster (RAS)

Description générale

Le format Sun Raster est le format bitmap natif des plateformes Sun UNIX. Il s'agit ici d'un format bitmap simple à une vaste distribution, particulièrement dans le monde UNIX.

L'extension par défaut pour les fichiers Sun Raster est RAS

Plateformes et applications gérées

Sun OS et plusieurs applications basées sur UNIX.

Gestion sous PMView

PMView lira des fichiers Sun Raster à 1..32 bits. Sont gérés les types de fichiers Old (00h), Standard (01h), Byte-encoded (RLE) (02h) et format RVB (03h).

*Compuserve RLE (RLE)***Description générale**

Le format de fichier graphique Run Length Encoded (RLE) est un format monochrome simple, basé sur le code ASCII et généralement utilisé sous Compuserve.

L'extension par défaut pour les fichiers Compuserve RLE est RLE.

Plateformes et applications gérées

Les fichiers graphiques RLE sont utilisés sous Compuserve.

Gestion sous PMView

PMView gère les fichiers RLE de Moyenne (128x96) et de Haute (256x192) résolution.

Utah RLE (RLE)

Description générale

Le format Utah RLE fut développé par Spencer Thomas au département Informatique de l'Université de Utah. La première version est apparue aux environs de 1983. Le format Utah RLE fut développé essentiellement pour gérer le Utah Raster Toolkit, largement distribué sur Internet en format source.

L'extension par défaut pour les fichiers Utah RLE est RLE.

Plateformes et applications gérées

Utah Raster Toolkit et plusieurs autres outils graphiques, essentiellement sous UNIX.

Gestion sous PMView

PMView gère les fichiers Utah RLE suivants :

- GRAYSCALE 8 bits, sans carte de couleurs
- MAPPEDGRAY 8 bits, carte de couleurs à 1 canal
- PSEUDOCOLOR 8 bits, carte de couleurs à 3 canaux
- TRUECOLOR 24 bits, carte de couleurs à 3 canaux
- DIRECTCOLOR 24 bits, sans carte de couleurs

Structured Fax Format (SFF)

Description générale

Le format "Structured Fax File" est le format de fichier normatif pour stocker des documents Télécopie Groupe 3 dans un environnement basé sur le standard COMMON-ISDN-API (CAPI).

Plateformes et applications gérées

Ce format est principalement utilisé pour transférer des documents de télécopie dans des applications de Microsoft Windows.

Gestion sous PMView

PMView lira et écrira des fichiers SFF conformément à la version 2.0. (4ème édition) de la spécification COMMON-ISDN-API (CAPI).

Seattle Film Works (SFW)

Description générale

Le format de fichier Seattle FilmWorks est utilisé pour des images créées par Seattle FilmWorks Inc., une compagnie spécialisée en le traitement de films. La compagnie est située à Seattle, WA.

L'extension par défaut pour les fichiers Seattle FilmWorks est SFW.

Plateformes et applications gérées

Le logiciel PhotoWorks de Seattle FilmWorks sur des plateformes Microsoft Windows et Apple MacIntosh.

Gestion sous PMView

PMView lit les fichiers Seattle FilmWorks utilisant des données JPEG modifiées (SFW94a). Le format antérieur et non-documenté SFW93a n'est pas géré.

Format de fichier image SGI (SGI)

Description générale

Le format de fichier SGI fait partie de la logithèque graphique SGI présente sur toutes les machines Silicon Graphics. Les fichiers graphiques SGI peuvent stocker des images en noir & blanc (avec l'extension .BW), des images couleurs RVB (avec l'extension .RGB) ou des images couleurs RVB avec canal alpa (l'extension : .RGBA). Les fichiers graphiques SGI peuvent aussi avoir l'extension générique .SGI.

L'extension par défaut pour les fichiers SGI Image est SGI.

Plateformes et applications gérées

Les logiciels graphiques SGI.

Gestion sous PMView

PMView gère les fichiers SGI suivants :

Fichiers Diaporama de PMView (SHW)

Méthode de Stockage	Verbatim (00h), RLE (01h)
Octets par canal de couleur	1 ou 2
Nombre de plans	1 ou 3 (est accepté tout nombre de plans ≥ 1)
Type de palette	Normal (00h), Répartie (01h) ou Écran (02h)

Fichiers Diaporama de PMView (SHW)

Description générale

Ceci est le format des diaporamas PMView.

L'extension par défaut est SHW.

Plateformes et applications gérées

Ce format est natif à PMView.

Gestion sous PMView

PMView lira les fichiers ayant été générés par PMView (sauvegardés par PMView) ou les fichiers ayant été modifié au moyen d'un éditeur standard ASCII.

Information technique

Un fichier diaporama de PMView consiste en un en-tête de fichier et en une ou plusieurs en-tête graphiques.

En-tête de fichier

```
PMView Slideshow
BeginShow
.
[En-tête graphique(s)]
.
EndShow
```

En-tête graphique

```
BeginImage
.
[Déclaration d'image(s)]
.
EndImage
```

Déclarations d'image

FileName	Nom de fichier complet + itinéraire
UseTimer	[Yes No]
Display- Time	Temps d'affichage (en secondes)
ShowInfo	[Yes No]
Information	Texte

Exemple d'un fichier diaporama :

Format de Fichier Truevision Targa (TGA)

PMView SlideShow

BeginShow

BeginImage

FileName D:\ss\image1.jif

ShowInfo Yes

Information 'Demo slideshow

EndImage

BeginImage

FileName D:\ss\image2.jif

UseTimer Yes

DisplayTime 2

EndImage

BeginImage

FileName D:\ss\image3.jif

UseTimer Yes

EndImage

EndShow

Dans cet exemple, le texte "Demo slideshow" sera affiché en même temps que la première image (image1.jif). Le chronomètre n'est pas utilisé pour la première image, mais l'utilisateur doit avancer manuellement. La deuxième image (image2.jif), utilisant le chronomètre, sera affichée pendant deux secondes. La troisième image se sert aussi du chronomètre et elle restera affichée pendant la durée par défaut ; c.-à-d. pendant cinq secondes.

Format de Fichier Truevision Targa (TGA)

Description générale

Outre le fait que Truevision Inc. ait développé les célèbres cartes Truevision Targa, cette compagnie a aussi créé un format de fichier haut de gamme, adapté aux images susceptibles d'être affichées sur

du matériel Targa. Le format Targa, ou TGA, gère des images de n'importe quelle taille et possédant de 1 à 32 bits de couleur. Quoique le format Targa ait été développé, dans un premier temps, pour du matériel Targa, il s'est répandu à s'appliquer actuellement à bien d'autres applications. Il est probablement le format de fichier 24-bits le plus généralement géré par des applications PC. Contrairement à TIFF, par exemple, ce format n'est sujet qu'à très peu de variations. Les logiciels sachant lire Targa, devraient savoir lire toutes sortes de fichiers Targa.

L'extension par défaut est TGA.

Plateformes et applications gérées

Ce format est géré par de nombreuses applications sur un grand nombre de plateformes.

Gestion sous PMView

Le format de fichier Targa reconnaît plus d'une douzaine de formats subalternes ; certains plus répandus que d'autres. Nous n'avons choisi de gérer que des formats étant actuellement utilisés pour l'échange des images, c'est-à-dire les formats spécifiés dans la Spécification officielle de Truevision sur ses formats de fichiers (disponible auprès de Truevision Inc. sur simple demande). PMView gère les versions suivantes du format Targa (celles-ci étant les versions les plus populaires de ce format) : 1, 2, 3, 9, 10 et 11. De nouveau, si PMView n'arrive pas à charger le fichier dont vous avez besoin, veuillez nous contacter pour que nous puissions vous fournir du support pour votre format de fichier, dans la prochaine version de PMView.

Formats subalternes gérés :

- 1 - images non compressées, contenant une palette dont les couleurs sont codées sur 16, 24 ou 32 bits.

- 2 - images RVB non compressées en 15, 16 et 24 bits.
- 3 - images non compressées, 256 niveaux de gris (8-bits)
- 9 - images RLE avec palette, les couleurs étant codées sur 16, 24 ou 32 bits.
- 10 - gestion des images compressées RLE, RVB en 15, 16 et 24-bits
- 11 - gestion des images compressées, 256 niveau de gris (8-bits)

Descripteurs de fichier Targa gérés :

- Orientation de l'image : Haut, Bas, Gauche, Droite
- Format des données : non-entrelacé, entrelacé en deux passes, entrelacé en quatre passes.

Targa et TGA sont des marques déposées appartenant à la société Truevision Inc.

Tagged Interchange File Format (TIF)

Description générale

Comme l'on trouve des applications gérant ce format sur la plupart des plateformes disponibles actuellement, ce format convient très bien à l'échange des images entre différentes plateformes. Attention ! De nombreuses applications ne sont capables que de traiter une moindre partie des formats spécifiés dans les spécifications TIFF. Il n'est pas sûr à priori qu'une application soit capable de lire vos fichiers TIFF !

L'extension par défaut est TIF.

Plateformes et applications gérées

Ce format est géré par de nombreuses applications sur un grand nombre de plateformes.

Gestion sous PMView

PMView fournit une gestion complète de base, conformément à la spécification TIFF 6.0. Il gère les extensions TIFF suivantes :

- Encodages bi-niveaux CCITT (RLE, FAX3, FAX4)
- Compression et prédicateur de différenciation LZW
- Nouvelle compression JPEG (JPEG-en-TIFF)
- Compression de déflation (ZIP-en-TIFF)
- Images juxtaposées
- Images CMYK
- Colorimétrie RVB
- Couleur YCbCr
- Couleur L*A*B*
- Orientation

Les algorithmes de compression /de décompression TIFF LZW inclus dans ce logiciel, sont brevetés sous le numéro de licence U.S. Patent No. 4,558,302 et toutes ses contreparties étrangères.

TIFF(tm) est une marque déposée appartenant à Aldus Corporation.

Bitmap WAP (WBMP)

Description générale

Le format "Wireless Application Protocol Bitmap" (WBMP) a été conçu pour des applications qui opèrent sur des réseaux de commu-

nication sans fil. Le format WBMP est généralement utilisé sur des systèmes de téléphones mobiles (des téléphones WAP) : ce format permet qu'on envoie de l'information graphique au portable.

L'extension par défaut est WBMP.

Gestion sous PMView

PMView gère une lecture et une écriture du Type 0 des fichiers WBMP, conformément à ce qui est dit dans la version 1.2. de la Wireless Application Environment Specification. La version 1.2. de cette spécification date du mois de novembre, 1999.

Graphiques Wordperfect (WPG)

Description générale

Le format de fichier WordPerfect Graphics (WPG) a été créé par WordPerfect Corporation spécifiquement pour être utilisé sur les systèmes logiciels de cette société. Les fichiers WPG sont capables de stocker tant des données bitmap que des données vectorielles et ils peuvent afficher jusqu'à 256 couleurs. Il est aussi possible d'enregistrer du code Encapsulated Postscript dans un fichier WPG.

L'extension par défaut est WPG.

Plateformes et applications gérées

WordPerfect et d'autres logiciels servant à traiter des textes, sous MS-DOS, Microsoft Windows, MacIntosh et UNIX

Gestion sous PMView

PMView gère les versions 5.x. du format WPG. La version actuelle de PMView ne lit que les fichiers contenant des images en mode point. Les fichiers WPG contenant des graphiques vectoriels ou des éléments PostScript ne peuvent être lus par la version actuelle de PMView.

Bitmap X (XBM)

Description générale

XBM un format de fichier texte monochrome, utilisé principalement pour enregistrer des bitmaps icône et curseur en vue d'une utilisation ultérieure dans l'interface graphique X. Les données sont formatées et enregistrées sous forme d'un fichier en langage C, et elles peuvent être compilées directement en un logiciel.

Plateformes et applications gérées

Ce format est fréquemment utilisé sous UNIX pour enregistrer des icônes.

Gestion sous PMView

PMView lit les Bitmaps X Windows X10 et X11. Le format X10 étant obsolète, PMView ne sauvegardera ses fichiers XBM qu'au format X11.

Lors de la lecture des fichiers XBM, PMView analysera tout d'abord les 20 premières lignes en cherchant de connaître la hauteur, la largeur de même que toutes les données graphiques relatives au fichier. PMView cherchera les définitions suivantes :


```
#define FOO_width  
#define FOO_height  
static char FOO_bits[] = {
```

FOO étant ici le nom du bitmap.

Si PMView ne trouve pas ces définitions dans les 20 premières lignes du fichier, il arrêtera la lecture et il n'acceptera pas le fichier en question comme un fichier XBM valide (quoiqu'il puisse bien s'agir d'un fichier valide). Le fichier peut, par exemple, faire précéder ces définitions et ces données matricielles de plus de 20 lignes de code écrit en C. Si cela est le cas, vous pouvez modifier le fichier au moyen d'un éditeur de texte standard, et déplacer la définition matricielle au début du fichier, de sorte que PMView puisse effectuer sa lecture du fichier et le constater être un fichier XBM valide.

Pixmap X (XPM)

Description générale

XPM est un format bitmap de texte qui a été conçu, principalement, pour enregistrer des curseurs couleurs et des bitmaps icônes pour une utilisation ultérieure dans l'interface graphique X. Les données sont formatées et enregistrées sous forme d'un fichier en langage C, et elles peuvent être compilées directement en un logiciel.

Plateformes et applications gérées

Ce format est communément utilisé sous UNIX pour enregistrer des bitmaps couleurs icônes.

Gestion sous PMView

PMView gère les versions 1, 2 et 3 du format XPM. Il est possible de définir les couleurs soit par leur nom, soit par leur valeur RVB (4, 8 ou 12 bits/composante). La version actuelle ne gère pas HSV. Les fichiers XPM des versions 2 et 3 commencent par un commentaire ; normalement `/* XPM2 C */` pour des fichiers issus de la version 2 du format XPM et `/* XPM */` pour des fichiers issus de la version 3.

Notes sur XPM1

Lors de la lecture des fichiers XPM1 (version 1), PMView analyse tout d'abord les premières 20 lignes, afin de connaître les définitions des caractères par pixel, de la largeur, de la hauteur et du nombre de couleurs. PMView se sert des définitions suivantes lors de la lecture des fichiers XPM1 :

```
#define FOO_width
#define FOO_height
#define FOO_ncolors
#define FOO_chars_per_pixel
static char * FOO_colors[] = { ... }
static char * FOO_pixels[] = { ... }
```

FOO étant ici le nom du pixmap.

Si PMView ne parvient pas à trouver les quatre premières définitions dans les 20 premières lignes du fichier, il arrêtera sa lecture et il n'acceptera pas le fichier en question comme un fichier XPM1 valide (quoiqu'il puisse bien s'agir d'un fichier valide). Il se peut, par exemple, que le fichier fasse précéder ces définitions et les données matricielles de plus de 20 lignes de code écrit en langage C. Dans de tels cas, il vous sera possible de modifier le fichier au moyen d'un éditeur de texte standard et de déplacer la définition matricielle au début du fichier, de sorte que PMView puisse reconnaître celui-ci comme un fichier XPM1 valide.

X Window Dump (XWD)

Description générale

Le format XWD (X Window Dump) est utilisé spécifiquement pour enregistrer le contenu d'écran formé par le système X Window.

L'extension par défaut est XWD.

Plateformes et applications gérées

UNIX X Window.

Gestion sous PMView

Il existe actuellement six classes d'images différentes : StaticGray, GrayScale, StaticColor, PseudoColor, TrueColor et DirectColor. PMView est capable de lire tous ces types. Il gère aussi les formats pixmap XYBitmap, XYPixmap et ZPixmap. Quant aux formats XYPixmap et ZPixmap, il faut spécifier que PMView accepte, pour les images XWD en niveaux de gris, une profondeur qui comprenne de 1 à 16 pixels, et, pour les fichiers XWD en couleurs, une profondeur qui comprenne de 1 à 32 pixels. PMView manipule tant des données par blocs (ZPixmap) que des données planaires (XYPixmap). PMView lit aussi bien des fichiers X10 que des fichiers X11 du format X Window Dump.

Champ	Gestion sous PMView
FileVersion	X10 (06h), X11 (07h)
PixmapFormat	XYBitmap (00h), XYPixmap (01h) et ZPixmap (02h)
PixmapDepth	1 à 32 bits

Champ	Gestion sous PMView
BitsPerPixel	1 à 32 bits
BitmapUnit	8 à 256 bits
VisualClass	StaticGray (00h), Gray-Scale (01h), StaticColor (02h), PseudoColor (03h), TrueColor (04h) et DirectColor (05h)

Fichiers encodés aux formats UU et XX (UUE et XXE)

Si PMView détecte qu'un fichier a été UU-encodé ou XX-encodé, il décodera automatiquement le fichier. Le décodage sera fait de façon transparente, de sorte qu'aucune étape de lecture ou de procédé ne soit requise. Ceci veut dire qu'il est aussi possible d'afficher des fichiers encodés de manière progressive, à condition seulement que le format graphique du fichier le permette (cf. les formats GIF, JFIF, PNG, etc.).

Fichiers encodés au format Base64 (MIME)

Si PMView détecte un fichier encodé au format Base64, il décodera automatiquement ce fichier. Le décodage s'effectuera de façon transparente, de sorte qu'aucune étape de lecture ou de procédé ne soit requise. Ceci veut dire qu'il est aussi possible d'afficher des fichiers encodés de manière progressive, à condition seulement que le format graphique du fichier le permette (cf. les formats GIF, JFIF, PNG, etc.).

Le format d'encodage Base64 est utilisé par des logiciels conformes au standard MIME. Un message MIME peut contenir plusieurs fichiers. Néanmoins, PMView ne lira que la première image encodée au format Base64 et faisant partie du fichier. Si le fichier contient plusieurs images, il vous faudra utiliser un éditeur de texte pour découper le fichier original en plusieurs fichiers séparés, de sorte que PMView puisse lire toutes les images. Dans de tels cas, il sera peut-être encore plus convenient d'utiliser un lecteur MIME, permettant à automatiquement extraire toutes les parties du message.

Formats de fichier multi-pages

PMView est capable de lire des fichiers multi-pages. Les fichiers multi-pages sont des fichiers qui peuvent contenir plus de deux images. Parmi les formats de fichiers que gère PMView, les formats suivants peuvent traiter des fichiers à images multiples :

- Bitmap OS/2 (BMP)...
- Curseur Windows (CUR)...
- DCA/Intel DCX (DCX)...
- Graphics Interchange Format (GIF)...
- Icône OS/2 (ICO)...
- Icône Windows (ICO)...
- Pointeur OS/2 (PTR)...
- Tagged Interchange File Format (TIF)...

Veillez observer que la version actuelle de PMView ne permet pas de sauvegarder des fichiers à pages multiples. Il n'y aura que la page actuellement affichée qui s'enregistrera. Nous envisageons toutefois d'ajouter une telle fonction d'enregistrement de fichiers

multi-pages, à notre logiciel. Si vous avez des suggestions quant à cela, nous vous invitons à nous faire part de vos idées.

Réparation automatique des fichiers

Les fichiers ayant été transférés électroniquement (par ex. par Internet), peuvent contenir un en-tête inconnu. Cet en-tête a probablement été ajouté au fichier par l'un des programmes utilisés pour créer ou transférer le fichier. Les octets supplémentaires au début du fichier rend celui-ci inutilisable, puisque certaines applications ne parviennent pas à reconnaître le fichier comme étant un fichier graphique. Par exemple, un fichier GIF devra commencer par les lettres "GIF87a" ou "GIF89a". Si tel n'est pas le cas, le fichier n'est pas un fichier GIF valide et il ne pourra être lu.

Si PMView n'arrive pas à reconnaître un fichier comme étant conforme à l'un des formats qu'il est capable de lire, il analysera automatiquement le fichier dans la recherche de l'un des formats listés ci-dessous. Ainsi PMView parviendra-t-il à lire tout fichier GIF ou JFIF ayant des en-tête inconnus (par ex., 3733 octets inutilisables du début du fichier).

Les formats suivants peuvent être retrouvés dans des fichiers ayant des en-tête inconnus :

- Graphics Interchange Format (GIF)
- JPEG File Interchange Format (JPG)
- Adobe Photoshop Document (PSD)
- Portable Network Graphics (PNG)
- Tagged Interchange File Format (TIF)

Conversions et Scripts

Ce chapitre expliquera, en plus de détails, les fonctions et la fonctionnalité de la conversion de fichiers et des options Script de PMView Pro. Les explications seront suivies par de nombreux exemples et des instructions pas à pas.

La création de vignettes (par la fonction Script)

Nous commencerons par une instruction pas à pas sur la création de vignettes. Nous présenterons de l'information plus détaillée, plus bas dans ce même chapitre.

Choisir les images

Le premier pas consiste à localiser les images pour lesquelles vous souhaitez créer des vignettes. Dans la boîte de dialogue de l'Ouverture de Fichiers, vous pouvez sélectionner les images concernées, ou au moyen du raccourci Ctrl+clic du bouton gauche de la souris, ou au moyen du menu contextuel, qui vous permettra d'opter pour une "Sélection automatique". Quand vous avez sélectionné les images à manipuler, cliquez du bouton 2 de la souris sur n'importe quelle des images et sélectionnez 'Convertir...'

La boîte de dialogue des Conversions

Dans la boîte de dialogue des Conversions, il faut commencer par choisir le bon script à utiliser. Si ce que vous voulez faire ne consiste qu'à convertir un format de fichier en un autre, vous pourrez sélectionner *<Aucun>*. Dans d'autres cas, sélectionnez **Nouveau** pour activer la boîte de dialogue de l'**Éditeur de Script**. Depuis cet éditeur, il vous sera possible de configurer toutes sortes d'options pour votre conversion. Dans la première option, il vous faudra nommer votre script. Dans l'exemple actuel, le script sera nommé 'vignettes de vacances', puisque, dans notre scénario imaginaire, nous nous en servons fréquemment pour créer des vignettes pour nos photos de vacances.

Cela fait, nous sommes prêts à sélectionner l'option des **Opérations** (à droite dans la boîte de dialogue). Nous commencerons par choisir '*Configurer le Format de Sortie*', '*Configurer le Répertoire de Sortie*' et '*Redimensionner*', toutes les opérations à la fois, au moyen du raccourci Ctrl+clic du bouton gauche de la souris. Une fois la sélection faite, nous cliquerons sur le bouton '*Ajouter*' pour les déplacer dans le dialogue de script à gauche.

Quand vous avez ajouté ces opérations à votre script, vous devrez passer à préciser les paramètres de ces opérations. Dans le dialogue de **Script**, sélectionnez Configurer le Format de Sortie. Au-dessous, dans le champ des **Paramètres**, vous verrez apparaître une autre boîte de dialogue. Ce nouveau dialogue vous permettra de choisir un format de fichier qui sera, par cette sélection même, le format cible de vos conversions, c'est-à-dire que les fichiers seront convertis en ce format durant le processus de script. Rappelez-vous bien que vous pouvez configurer les '*Options*' d'un certain format de fichier, si le bouton des Options est activé.

La prochaine sélection, la Configuration du Répertoire de Sortie, vous permettra de spécifier le répertoire, où seront enregistrées les images converties. Veuillez entrer l'itinéraire entier de votre rép-

toire d'enregistrement, ou sélectionnez la case d'option du répertoire original pour y enregistrer aussi les nouvelles images converties.

L'opération finale consistera à l'option Redimensionner. Mettez cette option en évidence, et vous verrez apparaître les options de redimensionnement de PMView. Vous pouvez spécifier la résolution de l'image en pixels. Pour l'instruction pas à pas actuelle, nous avons choisi uniquement de redimensionner l'image par la spécification de taille 100x100 et d'activer l'option d'Interpolation des pixels.

Si le script est tel que vous vous en servirez fréquemment, veillez à ce que vous ayez coché la case droite inférieure du dialogue, afin d'inclure ce script au menu du **Script Rapide** !

Sélectionnez OK pour sauvegarder votre script. Vous observerez alors de nouveau la boîte de dialogue des Conversions, mais, cette fois-ci, les options relatives au format et au répertoire de sortie seront grisées, car elles seront configurées au moyen du script actif. Commutez entre <Aucun> et *vignettes de vacances* pour voir la différence.

La seule option qui nous reste alors, devrait être celle de choisir de savoir comment PMView réagira devant des fichiers qui existent déjà. Configurez les options appropriées et pressez Convertir pour lancer le script. PMView commencera immédiatement la conversion des images en tant qu'un travail de fond, de sorte que vous puissiez, simultanément, continuer à travailler sur d'autres opérations à l'intérieur de PMView.

La prochaine fois que vous devez créer des images à 100x100 pixels, il vous suffira de sélectionner les images depuis la boîte de dialogue de l'Ouverture de Fichier et de cliquer sur elles au moyen du bouton 2 de votre souris. L'option '*vignettes de vacances*' se présentera alors devant vous dans le menu Script Rapide, et par une simple sélection de cette option, vous pourrez presque instantanément avoir des vignettes pour vos images.

Conversion de Fichiers

La conversion de fichiers inhérente à PMView Pro rend très facile le travail de conversion d'un format de fichier en un autre. PMView Pro gère plus de 40 formats de fichier différents (cf. le chapitre précédent) et il est capable d'effectuer des conversions depuis et vers tous ces formats. Une grande partie des formats fournissent, eux-mêmes, des options déterminant quelle information sera préservée lors de la conversion d'un format de fichier en un autre. Le fait que PMView Pro ait la capacité d'effectuer des conversions par lots (c'est-à-dire qu'il est capable de convertir plusieurs fichiers à la fois) et le fait qu'il intègre, dans ce processus de conversion même, des *scripts* prédéfinis, font de cette fonction de conversion, l'une des fonctions les plus puissantes du logiciel.

Comment convertir des fichiers

Il est possible d'effectuer des conversions de fichiers, individuellement (chaque fichier pour soi) ou par lots. La conversion peut aussi se faire depuis PMView Pro ou depuis la ligne de commande.

- **La conversion d'un seul fichier**

Depuis la fenêtre principale...

Pour convertir un fichier qui se trouve déjà ouvert dans la fenêtre de PMView Pro, il suffit de sélectionner *Convertir...* dans le menu Fichier. Ceci affichera la boîte de dialogue de la Conversion des fichiers, de même que les nombreuses options qui y sont associées.

Depuis le Conteneur Ouvrir Fichier...

Si le fichier n'a pas été ouvert dans PMView, vous pouvez accéder au menu des Conversions depuis le Conteneur Ouvrir Fichier. Il

vous suffira alors de sélectionner le fichier que vous souhaitez convertir, en cliquant du bouton 2 de la souris pour faire apparaître son menu contextuel. Depuis ce menu, choisissez *Convertir...*

Depuis la ligne de commande...

Afin de pouvoir utiliser la ligne de commande pour convertir des fichiers, il vous faudra un script qui définisse les options à utiliser. Vous pouvez créer, modifier ou localiser des scripts dans la boîte de dialogue de la Conversion de fichiers. Dès que vous aurez créé votre script, enregistrez-le dans le répertoire Scripts de votre répertoire PMView et tapez la ligne de commande suivante :

```
path_to_PMVIEW.EXE /scr=myscript file.jpg
```

Si le script a été sauvegardé au répertoire Script de PMView Pro, seul le nom de fichier (myscript) sera nécessaire. Si vous avez enregistré les scripts dans un autre répertoire, il vous faudra spécifier l'itinéraire complet pour localiser le script.

- **.Les conversions par lots (ou la question de convertir plusieurs fichiers à la fois)**

Depuis le Conteneur Ouvrir Fichier...

Afin d'effectuer une conversion par lots depuis le Conteneur Ouvrir Fichier, il suffira de sélectionner plus d'un fichier au moyen du raccourci Ctrl+clic ou au moyen de l'option de la *Sélection automatique* qui se trouve dans le menu contextuel du COF. Quand vous avez sélectionné toutes les images que vous voulez convertir, cliquez, du bouton 2 de la souris, sur n'importe quelle de ces images et sélectionnez *Convertir...* dans le menu d'objets du COF.

Si vous préférez vous servir d'un script précédemment créé, sélectionnez Scripts Rapides dans le menu contextuel du COF et choisissez ensuite votre script.

Depuis la ligne de commande...

C'est au moyen de l'option de ligne de commande que vous pouvez spécifier des répertoires entiers et utiliser des métacaractères pour déterminer les fichiers à convertir. Cette option demande cependant que vous ayez créé un fichier script préalable. Pour convertir tous les fichiers JPG d'un répertoire particulier, il vous faudra entrer l'information suivante à la ligne de commande :

```
path_to_PMVIEW.EXE /scr=myscript C:\photos\*.jpg
```

Questions et Réponses

Ce chapitre répondra à quelques questions que l'on nous a souvent posées. Il vous aidera de même à résoudre tout problème que vous aurez pu rencontrer dans votre utilisation de PMView.

Questions générales

Comment puis-je convertir des fichiers depuis un format en un autre ?

Sélectionnez "Fichier->Ouvrir" dans la barre de menu de PMView. Ceci ouvrira la boîte de dialogue de l'Ouverture de Fichiers. Cliquez, du bouton 2 de la souris, sur le fichier que vous souhaitez convertir en un autre format, et sélectionnez, par exemple, "Convertir en ->GIF"

La barre de menu de PMView a disparu. Comment faire pour la retrouver ?

Cliquez, du bouton 2 de la souris, sur la fenêtre principale de PMView. Sélectionnez ensuite "Affichage->Afficher->Barre de menu" dans le menu contextuel résultant.

Comment pourrai-je échapper à la boîte de dialogue 'A propos de...' qui s'affiche à chaque fois que je lance PMView ?

Si vous n'avez pas encore enregistré votre utilisation de PMView, faites-le ! Dans la version non-enregistrée de PMView, il n'est pas possible d'annuler cette boîte de dialogue, avant que cinq secondes ne soient écoulées. La page Internet de PMView vous présentera plus d'information sur les options d'enregistrement.

Pourquoi les couleurs du bureau clignotent-elles / changent-elles quand je charge une image ?

Ce phénomène est provoqué par le gestionnaire de palette quand il modifie les couleurs système. Si vous êtes disposés à perdre en qualité, vous pouvez résoudre ce problème en désactivant le gestionnaire de palette. Désélectionnez Utiliser le Gestionnaire de Palette à la page Palette du bloc-notes des options de PMView. Une autre solution à ce problème pourrait être de configurer votre bureau à un mode qui vous rendrait possible l'affichage de plus de 256 couleurs.

Pourquoi PMView demande-t-il / ne demande-t-il pas confirmation avant d'effacer un fichier ?

PMView demandera confirmation avant d'effacer un fichier, si l'option correspondante a été activée à la page Confirmations du bloc-notes des options de PMView.

*Questions sur le Conteneur Ouvrir Fichier (COF)***Qu'est-ce que c'est que le Conteneur Ouvrir Fichier (le COF) ?**

Le COF est la grande zone, initialement blanche, située dans la partie inférieure gauche de la boîte de dialogue de l'Ouverture de Fichier de PMView. Pour voir cette boîte de dialogue, sélectionnez "Fichier->Ouvrir" ou tapez Ctrl+O.

Le COF est un conteneur standard, ce qui signifie que vous pouvez en modifier l'apparence, faire glisser des objets depuis et vers lui et le redimensionner. (Pour cette dernière opération, modifiez la taille de la boîte de dialogue et le COF s'adapte à la nouvelle taille). Vous pouvez aussi accéder au menu contextuel du COF, ainsi qu'aux menus contextuels de toutes les images contenues dans le COF. Finalement, il vous est possible de renommer une image tout simplement en cliquant sur le nom de fichier.

Comment ouvrir le menu contextuel du COF ?

Comme d'habitude : cliquez du bouton 2 de la souris à l'intérieur du conteneur, quoique non sur une image. Un menu s'ouvrira. Si la première option est "Ouvrir", vous avez ouvert le menu de l'une des images. Faites un nouveau coup d'essai, dans un autre endroit.

Si vous êtes en affichage Multicolonne, essayez de cliquer le bouton 2 sous la dernière ligne d'icônes. Si vous êtes en affichage Détails, cliquez le bouton 2 de la souris sur l'un des titres de colonne, par exemple au-dessus du mot "Nom". De nouveau, tout cela se fait comme d'habitude.

Comment sélectionner plus d'une image ?

Comme d'habitude : vous pouvez faire glisser une zone rectangulaire dans le COF, de sorte que toutes les images qui seront touchées par cette zone, seront sélectionnées. (Si vous essayez de faire glisser la zone rectangulaire "en dehors" du COF, le COF effectuera un défilement automatique.) Vous pouvez aussi cliquer sur la première image que vous souhaitez sélectionner, et Ctrl+cliquer sur les autres images à intégrer dans la sélection. Pour sélectionner une série d'images successives, cliquez sur la première, puis, pressez Maj et

cliquez sur la dernière, et toutes les images qui se trouvent au milieu seront sélectionnées. Vous pouvez aussi taper Ctrl+/ pour sélectionner toutes les images du répertoire.

Il existe aussi une technique moins habituelle : si vous n'avez pas envie de garder le doigt sur Ctrl, ouvrez le menu contextuel du COF, cliquez "Sélectionner" et ensuite "Sélection automatique". Quand l'option de "Sélection automatique" est activée, il n'est pas nécessaire de maintenir la touche Ctrl pressée afin d'ajouter des images à une sélection. (Pour annuler la sélection d'une image en mode automatique, cliquez sur l'image une deuxième fois.)

Pourquoi PMView est-il si lent à ajouter des images au COF ? Comment le rendre plus rapide ?

En mode d'affichage Normal, PMView doit charger beaucoup d'information pour chaque image, avant de l'ajouter au COF. Il doit charger la vignette et l'icône standard pour chaque image. Il lit aussi une partie suffisante de l'image pour pouvoir déterminer son vrai format (et non pas seulement l'extension de son nom de fichier), de même que le nombre de couleurs qui y sont inclus. Toutes ces informations sont chargées en prévision d'un éventuel passage au mode d'affichage Détails ou d'un tri basé sur ces informations.

Si ces informations ne vous sont pas nécessaires, essayez l'affichage Rapide. En mode Rapide, vous ne pourrez voir (ou utiliser comme critère de tri) que le nom, la taille ou la date du fichier. Mais si vous n'avez besoin d'aucune autre information, il vous conviendra peut-être de vous servir de ce mode Rapide. Ceci est surtout vrai, si vous travaillez sur des unités lentes (par exemple, sur des CD-ROMS).

Que sont toutes ces options d'Affichage ?

La meilleure manière de découvrir toutes les fonctions et toutes les possibilités d'Affichage, est d'expérimenter soi-même, ou de consulter la page 51 ci-dessus.

Comment faire pour trier les images ?

Ouvrez le menu contextuel du COF et sélectionnez "Tri". Par défaut, PMView triera par noms de fichier. Si vous voulez modifier ce choix, cliquez sur la flèche à droite de l'option "Tri" et spécifiez vos propres critères de tri. Notez que certaines options ne sont pas disponibles en mode Rapide. Pour plus de détails, veuillez consulter la page 46 ci-dessus.

Qu'est-ce qu'il y a d'autre à observer dans le menu contextuel du COF ?

La commande "Régénérer". Cette commande provoque la relecture du répertoire et met à jour l'affichage du COF. Les images seront triées dans l'ordre défini. Utilisez la commande "Régénérer", si vous vous servez d'une autre application ou d'une autre session de PMView pour ajouter (ou pour modifier) des images.

*Questions sur les diaporamas***Comment faire pour créer un diaporama ?**

Sélectionnez "Fichier->Nouveau->Diaporama" pour passer en mode diaporama. Sélectionnez Ouvrir Fichier et faites ensuite glisser les fichiers de votre sélection à la fenêtre principale de PMView.

En fait, vous pouvez omettre le passage "Fichier->Nouveau->Diaporama". Si vous faites glisser plus d'un fichier à la fois à la fenêtre principale de PMView, il se mettra automatiquement en mode diaporama (s'il n'y est pas déjà) et il ajoutera ces fichiers au diaporama.

Comment faire pour modifier l'ordre des diapositives ?

Faites les glisser. Si vous relâchez une diapositive au-dessus d'une autre, la diapositive relâchée sera insérée directement après celle-ci. (Déplacer une diapositive au début du diaporama nécessite que l'on fasse deux choses : tout d'abord, relâchez cette diapositive au-dessus de la première diapositive. Puis, relâchez la première diapositive sur la diapositive que vous voulez faire avancer au début du diaporama.)

Comment faire pour lancer un diaporama ?

Sélectionnez "Lancer" dans le menu contextuel du diaporama ou tapez Alt+R. (Pour accéder au menu contextuel du diaporama, cliquez du bouton 2 de la souris dans une zone vide de la fenêtre principale de PMView.)

Par défaut, le diaporama s'exécutera en mode plein écran, et la télécommande sera visible. Vous aurez à avancer manuellement à la prochaine diapositive ; soit en pressant la touche de la flèche droite, soit en pressant la plaquette AVANT de la télécommande.

Comment faire pour cacher ou afficher la télécommande des diaporamas ?

Pendant le diaporama, vous pouvez presser Alt+C pour cacher ou afficher la télécommande. Évidemment, vous pouvez aussi cliquer sur la plaquette de masquage de la télécommande, afin de la rendre invisible.

Pour que la télécommande soit invisible au départ, cliquez du bouton 2 de la souris dans la fenêtre principale ; puis, désélectionnez "Affichage->Afficher->Télécommande".

Comment faire pour quitter le diaporama ?

Vous pouvez cliquer le bouton central de votre souris (si vous n'avez pas une souris à trois boutons, vous pouvez cliquer simultanément le bouton droit et le bouton gauche) ou vous pouvez

presser la touche Échapp. de votre clavier. Si la télécommande est visible, vous pouvez cliquer la plaquette ARRÊT.

Comment faire pour sauvegarder le diaporama ?

Sélectionnez "Fichier->Enregistrer" (ou "Fichier->Enregistrer en").

Les diaporamas sont enregistrés avec l'extension *.SHW. Observez qu'un diaporama est un fichier texte ASCII, ce qui veut dire qu'il vous sera possible de le modifier au moyen de votre éditeur préféré. La seule restriction consiste en le fait que vous ne devez pas modifier la première ligne ; il faut la laisser entièrement telle quelle, sinon PMView ne reconnaîtra pas correctement le diaporama.

Que faire si je ne veux pas lancer le diaporama en monde Plein Écran... ?

Cliquez du bouton 2 de la souris dans la fenêtre principale de PMView. Puis, sélectionnez "Affichage->Options". Ceci ouvrira le bloc-notes des options du logiciel. Cherchez la page des diaporamas et désélectionnez l'option "Plein écran".

Pendant le diaporama, vous pouvez activer / désactiver le mode Plein écran en tapant F3, ou en double-cliquant le bouton gauche de la souris sur l'image.

Que faire si je ne veux pas avoir à passer manuellement à la deuxième diapositive ?

Cliquez le bouton 2 de la souris sur la première diapositive afin de faire afficher son menu contextuel. Sélectionnez "Paramètres". Là, où vous pouvez lire "Passage à la diapositive suivante", sélectionnez "Automatiquement après" et spécifiez le nombre de secondes. Puis, quand vous lancerez le diaporama, PMView se déplacera à la diapositive suivante après le nombre de secondes spécifié.

Que faire si je ne veux pas avoir à passer manuellement à la troisième diapositive ?

Cliquez le bouton 2 de la souris sur la deuxième diapositive afin d'afficher son menu contextuel ; puis, suivez les instructions données ci-dessus.

Si je veux que chaque diapositive s'affiche pendant 5 secondes, est-ce qu'il faut que je configure chaque diapositive séparément?

Vous pouvez le faire, si vous le souhaitez, mais cela n'est pas du tout nécessaire. Configurez tout d'abord la première diapositive à s'afficher pendant cinq secondes. Sélectionnez ensuite toutes les autres diapositives de votre diaporama (vous pouvez vous servir du raccourci Ctrl+/ afin d'exécuter cette commande). Cliquez le bouton 2 sur la première diapositive ; puis, sélectionnez "Copier les paramètres" (ne cliquez pas sur la flèche !). Pressez OK et toutes les diapositives s'afficheront dorénavant automatiquement pendant cinq secondes, avant que l'on ne passe à une autre image.

Et si vous ne voulez un délai de cinq secondes que pour la première, la troisième et la cinquième diapositives ? Configurez la première, sélectionnez ensuite la troisième et la cinquième diapositives (au moyen du raccourci Ctrl+clic gauche, comme vous le feriez dans tout autre conteneur) et sélectionnez "Copier les paramètres" dans le menu contextuel de la première diapositive.

Quels sont les autres paramètres de configuration disponibles pour les diapositives ?

L'option des "Commentaires" vous permettra d'associer un commentaire à la diapositive en question. Ces commentaires seront sauvegardés en même temps que le diaporama.

Si vous activez l'option "Afficher les commentaires", vos commentaires s'afficheront dans une fenêtre particulière, en même temps que la diapositive à laquelle ils sont associés.

Vous pouvez copier un ou plusieurs de ces paramètres en sélectionnant "Copier les paramètres", selon ce qui a été décrit dans la réponse à la question précédente. Pour choisir lesquels des paramètres vous souhaitez copier, cliquez sur la flèche à droite de l'option "Paramètres" et sélectionnez les paramètres à copier.

Quelles sont les autres commandes disponibles pour les diapositives ?

"Supprimer" effacera la diapositive du diaporama. "Lancer" (dans le menu d'une diapositive, non dans aucun menu trouvé à l'arrière-plan de la fenêtre), vous permettra d'exécuter (ou de "lancer") la diapositive en question (par exemple, pour afficher les commentaires qui lui sont associés, etc.).

Questions sur la version Windows de PMView

Comment faire pour enregistrer mon utilisation de PMView ?

La version d'évaluation de PMView Pro ne peut être convertie en une version sous licence, avant que l'utilisateur n'ait acheté une telle licence et qu'il ait téléchargé les fichiers nécessaires. Contrairement à ce qui a été le cas dans des versions antérieures de ce logiciel, l'enregistrement ne se fait pas seulement au moyen de la clé de licence, mais aussi par le téléchargement de la version complète du logiciel.

Pourquoi l'impression ne fonctionne-t-elle pas ?

Il n'est pas rare que les pilotes d'imprimante aient des problèmes sous Windows 95/98. Si vous reprenez un tel problème d'impression sous la version actuelle de PMView, nous recommanderons que vous annuliez l'installation du pilote d'imprimante et que vous essayiez de le réinstaller sur votre système. Ceci résout normalement le problème. Vous pouvez cependant aussi essayer de reconfigurer les options d'impression de PMView. Vous trouverez cette option dans la boîte de dialogue de l'impression de PMView : cliquez, du bouton 2 de la souris, sur la plaquette Configurations et sélectionnez ensuite Reconfigurer... Les options d'impression de PMView seront ainsi reconfigurées.

Comment faire pour modifier les couleurs de fond de la fenêtre principale de PMView ?

1. Sélectionnez "Démarrer->Exécuter" dans Windows.
2. Tapez "REGEDIT" et pressez Entrée.
3. Ouvrez "HKEY_CURRENT_USER->Software->Nielsen Software->PMView->3.0->Window".
4. Cliquez le bouton 2 de la souris sur "Window" et sélectionnez "New->DWORD value".
5. Entrez "BackgroundColor" dans le champ et pressez Entrée. Puis, double-cliquez sur "BackgroundColor".

Puis, entrez la valeur de la couleur. Celle-ci devrait être écrite en le format hexadécimal à 6 caractères RRGGBB. Par exemple, FFFFFFFF constitue la couleur blanche, FF0000 la couleur rouge et 00FF00 la couleur verte. Cliquez OK et PMView utilisera la couleur que vous avez spécifiée.

Questions sur la version OS/2 de PMView

Comment faire pour enregistrer mon utilisation de PMView ?

La version d'évaluation de PMView Pro ne peut être convertie en une version sous licence, avant que l'utilisateur n'ait acheté une telle licence et qu'il ait téléchargé les fichiers nécessaires. Contrairement à ce qui a été le cas dans des versions antérieures de ce logiciel, l'enregistrement ne se fait pas seulement au moyen de la clé de licence, mais aussi par le téléchargement de la version complète du logiciel.

Comment pourrai-je faire de PMView mon Afficheur par défaut ?

Si vous utilisez les paramètres d'installation par défaut lors de l'installation de PMView, l'installateur fera cela automatiquement. Il vous faudra peut-être redémarrer votre système, pour que ces modifications s'exécutent. Si vous n'avez pas redémarré votre système, faites-le. Si vous utilisez Object Desktop, vous devez aussi désélectionner l'option "Automatically view when identified" à la page "Data Files" du bloc-notes "Master Setup" dans Object Desktop.

Pourquoi mon écran est-il corrompu ?

Si vous observez de la corruption sur votre écran, la première chose que vous devrez essayer, c'est de renouveler ou d'installer à nouveau vos pilotes d'affichage. Si le problème persiste, vous pouvez aussi contacter l'équipe de soutien de PMView, en leur fournissant les informations nécessaires sur votre système.

J'ai actualisé mon pilote Adaptec SCSI et maintenant, le système se verrouille. Quoi faire pour remédier à ce problème ?

Si vous avez actualisé votre pilote Adaptec SCSI et que votre système se verrouille (en particulier, lors du scanning d'une image), nous recommanderons que vous retourniez aux pilotes du CD-ROM Warp 4.

Comment faire pour résoudre les problèmes d'impression ?

Il n'est pas rare que les pilotes d'imprimante aient des problèmes. Si vous recontrez un tel problème d'impression sous la version actuelle de PMView, nous vous recommanderons de télécharger le pilote d'imprimante le plus récent depuis le dépôt des pilotes périphériques d'IBM que vous trouverez à l'adresse web suivante :

<http://service.software.ibm.com/os2ddpak/index.htm>

Observez que les actualisations OS/2 FixPak n'actualisent normalement PAS votre pilote d'imprimante au dernier niveau de fix. Si vous n'êtes pas absolument sûr du fait que vous utilisez la dernière version sortie du programme, nous vous recommandons de bien vouloir vérifier cela.

Il est aussi possible que l'installation de votre pilote d'imprimante soit corrompue. Si vous savez que votre pilote d'imprimante est censé fonctionner, et qu'il ne fonctionne pas sous PMView, essayez d'annuler l'installation de ce pilote d'imprimante pour, enfin, l'installer à nouveau. Il nous est arrivé de rencontrer des situations, où le problème a pu être résolu par une simple réinstallation du pilote.

Une autre solution possible pourrait être d'utiliser l'application PMView pour réinitialiser l'imprimante en question. Afin d'exécuter une telle réinitialisation de l'imprimante, ouvrez la boîte de dialogue de l'Impression de PMView Pro et cliquez, du bouton 2 de la souris, sur l'option Configurations. Cette option se trouve en bas de la fenêtre. Puis, cliquez l'option Reconfigurer pour réinitialiser les options d'impression.

Pourquoi PMView ne fonctionne-t-il pas avec telle ou telle autre application ?

Les applications suivantes demandent des configurations particulières lorsqu'elles sont utilisées en combinaison avec PMView Pro :

- X-it

Si vous sélectionnez, par le bouton 2 de la souris X-it, l'option "edit popup menu" (fr. "édition du menu contextuel") (par défaut), et que vous ajoutez 'static' (fr. "statique") comme un contrôle ayant pour effet que le menu d'édition apparaîtra au-dessus des zones xit->options->menu-> (non par défaut), alors, le menu contextuel de PMView ne s'affichera pas dans la fenêtre principale.

Solution : Ne cochez PAS le contrôle 'static' dans le menu des options sous X-it. Ou bien, vous pouvez ajouter PMView à la liste des exceptions de X-it. Solution future : actualiser à la version 2.6. de X-it. Cela résoudra le problème.

- CandyBarZ

La barre de titre de PMView est vide.

Solution : Veillez à ce que l'option "Enable PMView fix" (fr. "activer la fixe de PMView") de CandyBarZ ne soit PAS cochée. Cette option n'est nécessaire que pour des versions antérieures de PMView.

- MSE

Si vous utilisez l'outil de Déplacement (angl. "Mover") dans PMView, vous ne pourrez pas utiliser MSE pour émuler un double-clic du bouton 1 de la souris. L'outil de Déplacement invoque OS/2 pour déplacer la fenêtre et MSE sera incapable de fournir la bonne émulation de double-clic que demande OS/2.

Solution : Échangez l'outil de PMView en Défileuse ou Sélection.

- DragText

Le glissement risque de faire planter le WPS quand on utilise PMView+DragText+Netscape. Ceci est dû à un problème chez Netscape concernant sa gestion de la fonction glisser/relâcher.

Solution : Pour détourner cette anomalie, nous vous recommandons de supprimer le DT de votre dossier Startup, et de l'exécuter depuis le fichier Startup.cmd (déjà présent dans votre dossier DT). Ceci modifiera la séquence de chargement du DT, et permettra d'éviter le problème.

- STi TWAIN

La version 1.6.5 ou une version supérieure est requise. Veillez à ce que l'option "Utiliser un transfert de mémoire tampon" soit activée (par défaut) dans PMView et que l'option "Décharger la logithèque" soit désactivée (non par défaut). Observez aussi que la version actuelle de STi TWAIN contient quelques problèmes :

1. Il n'est pas possible de recharger TWAIN.DLL une fois qu'il a été déchargé. Pour éviter ce problème, il vous faudra désactiver l'option "Décharger la logithèque". Le côté négatif d'une telle action est, cependant, que, si vous utilisez TWAIN sous PMView, aucune autre application ne pourra l'utiliser, avant que votre session de PMView ne soit terminée (et que TWAIN.DLL soit déchargé).

2. Si l'option "Utiliser un transfert de mémoire tampon" n'est pas activée, PMView ne fonctionnera pas ici. Le DLL de STi se sert d'une méthode qui est incompatible avec les spécifications TWAIN.

3. NE SÉLECTEZ PAS "Annuler" dans la boîte de dialogue de l'analyse (du scanning). Si vous le faites, il pourra s'y produire

des problèmes qui feront planter PMView par un SYS3175. (Ce problème n'apparaît que dans la version 1.6.10. de STi TWAIN).

STi Inc. est au courant de ces problèmes. Il est notre espoir qu'ils auront été résolus dans la prochaine version de STi TWAIN.

- CFM TWAIN

Il y a deux bugs connus dans la version actuelle de CFM TWAIN :

1. NE PRESSEZ PAS la touche Échapp. dans la fenêtre de prévision de CFM. Presser la touche Échapp. résultera en une exception SYS3171 dans le PMMERGE.DLL. Le problème concerne tout logiciel qui se sert de CFM TWAIN. Même le logiciel ScanWorks (SWOS2.EXE), propre à CFM, plantera si l'on presse Échapp. dans cette fenêtre de prévisualisation.

2. Il y a un problème lié à l'utilisation de l'option TWAIN de PMView, "Fermer l'interface-utilisateur après l'analyse". CFM TWAIN ne sauvegarde ses configurations actuelles que quand la boîte de dialogue TWAIN est manuellement fermée par l'action de presser le bouton "Apprêt". Aucune nouvelle configuration ne sera sauvegardée, si l'interface se ferme au moyen de l'option "Annuler" ou au moyen du raccourci ALT-F4. Il en ira de même, si c'est PMView qui provoque la fermeture automatique de l'interface.

- Object Desktop

Parfois il arrive que certaines parties du centre de contrôle d'OD2 flottent devant, quand vous chargez le fichier suivant. Ceci arrive si la fenêtre principale de PMView est maximisée.

Le problème n'apparaît que quand vous utilisez Object Desktop. Il est dû au fait que nous y avons appliquée une méthode

particulière pour détourner un bug d'OS/2.

Voilà les caractéristiques de cette anomalie :

Dès la tout première version beta d'OS/2 Warp 3, l'IPA WinCalcFrameRect d'OS/2 a été cassée. Si l'on fait appel à cette IPA, quand une application est minimisée, l'application plantera. Si l'on y fait appel quand l'application est maximalisée, il se passera des choses bizarres dans la barre des menus de l'application.

La solution proposée pour détourner ce problème est de mettre hors de fonction le dessin des fenêtres, de mettre la fenêtre de l'application en état normal (ni minimisé, ni maximalisé), de faire appel à WinCalcFrameRect, de remettre la fenêtre à son état original (minimisé/maximisé) et, finalement, d'activer le dessin des fenêtres.

Sur un système OS/2 de base, ceci fonctionnera sans problème. Malheureusement, cependant, Object Desktop négligera que PMView ait désactivé le dessin des fenêtres, de sorte qu'un dessin de fenêtre se fera tout de même - ce qui provoquera évidemment le problème actuel.

Nous n'avons actuellement aucun remède à cette anomalie. Elle pourrait être corrigée par Stardock, s'ils optimisaient leur algorithme de gestion des fenêtres. Même si IBM corrigeait le bug d'OS/2, cela ne vous aiderait pas. (Par contre, cela nous aiderait à supprimer notre méthode de détournement dans de futures versions de PMView, ce qui nous permettra à nous d'offrir une solution à ce problème).

INDEX

Convertir en 256 couleurs indexées 85
Correction Gamma 40
CUR 93

D

DCX 93
définition de la Taille des vignettes 54
Diaporama 58

E

Éditer la palette 41
Enregistrer 25
Enregistrer la palette 41
EPS 94

F

Fichiers encodés au format Base64 (MIME) 140
Fichiers encodés aux formats UU et XX (UUE et XXE) 140
FITS 95
Formats de fichier multi-pages 141

G

G3 96
GIF 97

I

ICO 98
ICO (OS/2) 98
ICO (Windows) 99
IFF 99
IMG 101
Installation de PMView Pro pour une utilisation sous OS/2 17
Installation de PMView Pro sur des systèmes utilisant Windows 11

J

JPEG 102
JPG 102

L

La création de vignettes (par la fonction Script) 143
La fenêtre de l'Impression 80
La fenêtre Diaporama 58
La fenêtre Enregistrer Fichier 55

La fenêtre principale 47
Le dialogue du bloc-notes des options 61
Le menu Affichage 42
Le menu Aide 44
Le menu Couleur 40
Le menu Édition 32
Le menu Fichier 23
Le menu Transformer 35
LGO 103
licensing PMView 157, 159

M

MAC 104
MacPaint 104
Miroir 35
MSP 105

O

opening files 24

P

palette, editing 83
PBM 112
PBMPPlus 112
PCD 106
PCX 108
PGM 114
Photo CD 106
PIC 109, 110
PNG 121
PNM 120
PPM 117
printing 80
PSD 122
PTR 124

Q

Questions générales 149
Questions sur la version OS/2 de PMView 159
Questions sur la version Windows de PMView 157
Questions sur le Conteneur Ouvrir Fichier (COF) 150
Questions sur les diaporamas 153

R

RAS 124
Réparation automatique des fichiers 142
Répertoire de chargement par défaut 67
RLE 125, 126
Rotation 36

S

Seattle Film Works 127
Sélection automatique 53
Sélectionner images 52
SFF 126
SFW 127
SGI 128
SHW 129
Solariser 40

T

Targa 131
TGA 131
TIFF 133
Touches actuelles 79
TWAIN 75

W

WBMP 134
Wordperfect Graphics 135
WPG 135

X

X Window Dump (XWD) 139
XBM 136
XPM 137
XWD 139